

## Uredba (EU) št. 1143/2014

Uredba je bila sprejeta z namenom blaženja posledic negativnih vplivov invazivnih tujerodnih vrst, ki povzročajo škodo biotski raznovrstnosti. Za signalnega raka je bilo s presojami tveganja ugotovljeno, da ima izrazite negativne vplive na okolje, zato so bili zanj uvedeni najstrožji ukrepi na ravni Evropske unije. Signalnega raka je prepovedano vnašati v države Evropske unije jih, razmnoževati, gojiti, prevažati, kupovati, prodajati, uporabljati, izmenjevati, posedovati ali izpustiti v okolje. K ukrepom, ki se navezujejo na preprečevanje in obvladovanje vnosa ter širjenja invazivnih tujerodnih vrst, lahko z odgovornim ravnanjem s skupnimi močmi omejimo vpliv in širjenje signalnega raka.

- 1** V primeru, da ujamemo signalnega raka, ga moramo pred transportom nujno usmrtiti. To storimo tako, da ga za nekaj trenutkov potopimo v vrelo vodo. S tem onemogočimo širjenje račje kuge in možnost pobega raka.
- 2** Če ga bomo uporabili za prehrano, usmrčenega raka v nadaljevanju transportiramo na ledu.
- 3** Uplen signalnega raka sporočimo ribiški družini, ki vnese podatke o uplenu v ribiški kataster.
- 1** Najdbo signalnega raka sporočite na naslov, ki je naveden na zadnji strani brošure.
- 2** Podatki o najdbi naj vsebujejo točno lokaliteto, datum najdbe, podatke o najditelju, zaželjena pa je tudi fotografija.

# NAMERNI IZPUST INVAZIVNIH TUJERODNIH VRST JE STROGO PREPOVEDAN!



## Kje se nahajamo?

Spodnje Gameljne 61a,  
1211 Ljubljana - Šmartno

## Kontaktne podatke

01/24-43-400  
luka.mrzelj@zzrs.si  
info@zzrs.si

## Spletna stran

[www.zzrs.si](http://www.zzrs.si)

Več informacij o signalnem raku in drugih tujerodnih vrstah najdete tukaj:



BioS  
Biološka zbirka podatkov  
Zavoda za ribištvo Slovenije



REPUBLIKA SLOVENIJA  
MINISTRSTVO ZA NARAVNE VIRE IN PROSTOR

## INVAZIVNA TUJERODNA VRSTA

vključena na Seznam invazivnih  
 tujerodnih vrst Evropske unije

# Signalni rak

*(Pacifastacus leniusculus)*





## Kako prepoznati signalnega raka

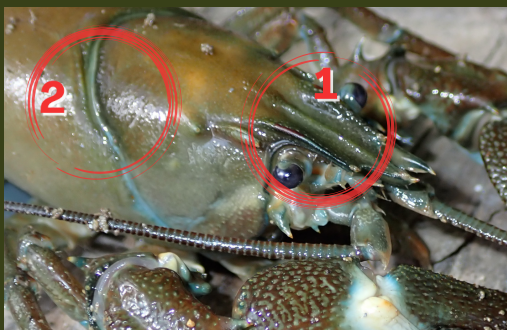
Na prvi pogled signalnega raka najlažje prepoznamo po značilni svetli lisi z modro obrobo na pregibu škarij.



Signalni rak ima dva postorbitalna trna na vsaki strani rostruma. Po tem znaku ga lahko zamenjamo z jelševcem ali ozkoškarjcem.



Signalni rak ima gladek (brez trnov) in viden osrednji greben (1) in gladki vratni brazdi (2).



## Kako lahko pomagam omejiti širjenje signalnega raka in račje kuge?

Račja kuga se lahko prenese z okuženo opremo, vodo ali plovili. Z razkuževanjem ali temeljitim sušenjem opreme pomagaš preprečiti širjenje te bolezni.

## Preglej - očisti - posuši

Skeniraj QR kodo in si preberi, kako lahko tudi sam pomagaš preprečiti širjenje račje kuge.



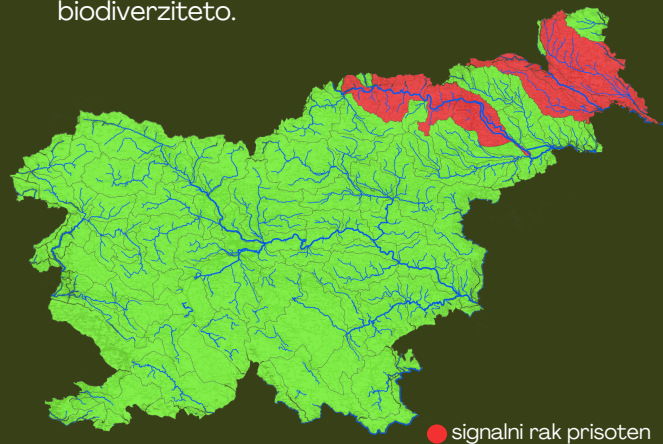
## Signalni rak negativno vpliva na ribištvo

V vsaki združbi rib in rakov je prisotno medsebojno tekmovanje za habitat in vire hrane. Interakcije med domorodnimi vrstami rib in rakov so v zdravem ekosistemu uravnotežene in so odvisne od različnih vplivov v okolju. S pojavom invazivnih tujerodnih rakov prihaja do izpodrivanja domorodnih vrst, kar ima negativne posledice na obstoječo združbo in ribištvo. Raki so namreč učinkoviti plenilci tako mladih, kot tudi odraslih rib in njihovih iker.



## Opis vrste

- Severnoameriška vrsta, ki je bila v Evropo prinesena v 60. letih prejšnjega stoletja.
- V Sloveniji je bil odkrit leta 2003.
- Vrsta se širi se po porečju reke Mure in Drave, na Hrvaškem so zabeležili tudi širjenje proti toku v porečju reke Save.
- Spolno dozori v 2. do 3. letu starosti. Parjenje poteka jeseni. Samice izleže jajčeca preko zime nosijo na spodnji strani zadka.
- Izpodriva domorodne vrste rakov, je prenašalec račje kuge in negativno vpliva na biodiverzitetu.



Razširjenost signalnega raka v Sloveniji.