

Načrt ribiškega upravljanja v srednjesavskem RO-osnutek

ZAVOD ZA RIBIŠTVO SLOVENIJE
SPODNJE GAMELJNE 61 A, 1211 LJUBLJANA-ŠMARTNO



**NAČRT ZA IZVAJANJE RIBIŠKEGA UPRAVLJANJA V
SREDNJESAVSKEM RIBIŠKEM OBMOČJU**

OSNUTEK

Sp. Gameljne, april 2010

Načrt ribiškega upravljanja v srednjesavskem RO-osnutek

**NAČRT ZA IZVAJANJE RIBIŠKEGA UPRAVLJANJA V SREDNJESAVSKEM
RIBIŠKEM OBMOČJU**

OSNUTEK

Pripravil: Marko Bertok, univ.dipl.biol.

Strokovni sodelavci: Aljaž Jenič, univ.dipl.biol.

Direktor: Dejan Pehar, spec.

Datum: 14.04.2010

Kazalo

Uvod.....	4
Splošni opis ribiškega območja	4
Meje, površine in identifikacijske številke revirjev ribiškega območja.....	4
Pregledna karta ribiškega območja.....	18
Pregledna karta ribiškega območja s prikazanimi območji, ki imajo v skladu s predpisi o ohranjanju narave poseben status	19
Opis hidroloških, hidrogeoloških ter drugih značilnosti površinskih voda v srednjesavskem ribiškem območju.....	21
Opis, oziroma ocena biološke produktivnosti	22
Seznam vrst in njihova razširjenost.....	23
Ocena naseljenosti in dinamike rasti	31
Podatki o drstičih	32
Podatki o ribogojnih obratih za gojitev rib za poribljavanja.....	38
Analiza izvajanja ribiškega upravljanja v preteklem obdobju načrtovanja.....	38
Pregled in presoja uplena	38
Pregled in presoja vlaganj	40
Pregled realizacije načrtovanih ukrepov	40
Ocena ustreznosti postavljenih usmeritev in ukrepov.....	40
Temeljne usmeritve za ohranitev in trajnostno rabo rib.....	41
Ukrepi za ohranjanje populacij domorodnih vrst rib	41
Varstvo vrst in habitatnih tipov zaradi katerih so opredeljena območja Natura 2000 razglašena zaradi varstva kvalifikacijskih vrst rib in njihovih habitatov	47
Ukrepi v delih ribiškega območja, ki imajo v skladu s predpisi o ohranjanju narave poseben status.....	50
Usmeritve za trajnostno rabo rib	50
Načela posegov v populacije rib.....	51
Ribolovni režim.....	51
Obseg ribolova	52
Drugi posegi	52
Usmeritve za poribljavanje in gojitev rib	55
Poribljavanja ribolovnih revirjev	55
Vrsta in obseg sonaravne gojitve	55
Odvzem spolnih celic	56

Uvod

V skladu z Zakonom o sladkovodnem ribištvu (Uradni list RS, št. 61/2006) in Pravilnikom o načrtovanju in poročanju v ribištvu (Uradni list RS, št. 18/2008) Zavod za ribištvo Slovenije na podlagi mnenja izvajalca ribiškega upravljanja in lokalne skupnosti pripravi osnutke načrtov ribiškega upravljanja v ribiških območjih. V postopku priprave osnutkov načrtov so bili le ti usklajeni z naravovarstvenimi smernicami Zavoda RS za varstvo narave.

Splošni opis ribiškega območja

Meje, površine in identifikacijske številke revirjev ribiškega območja

Uredba o določitvi meja ribiških območij in ribiških okolišev v Republiki Sloveniji (Uradni list RS, št. 52/2007) v Sloveniji določa dvanajst ribiških območij. Ribiško območje je največja prostorska enota za ribiško upravljanje, ki združuje več ribiških okolišev s podobnimi ekosistemskimi značilnostmi. V ribiška območja in ribiške okoliše spadajo vse celinske vode, ki se nahajajo znotraj meja ribiških območij oziroma ribiških okolišev, razen izločene vode po predpisu o izločenih vodah (vode posebnega pomena in komercialni ribniki) ter ribogojni objekti, za katere je bila podeljena vodna pravica. Izhajajoč iz dejstva, da v hudournikih in potokih z nestalno vodo ni rib, v ribiških okoliših te struge niso evidentirane kot revirji in niso prikazane v seznamih revirjev ribiškega območja oziroma ribiških okolišev (Tabela 2).

V skladu z zgoraj omenjeno uredbo so v Sloveniji določena naslednja ribiška območja: pomursko, zgornjedravsko, spodnjedravsko, gornjesavsko, srednjesavsko, notranjsko-ljubljansko, spodnjesavsko, savinjsko, novomeško, kočevsko-belokranjsko, soško in obalno-kraško.

Srednjesavsko ribiško območje obsega Savo od jezua HE Medvode do viadukta v Suhadolu z vsemi pritoki, razen Ljublanice. V srednjesavskem ribiškem območju je določenih dvanajst ribiških okolišev (Tabela 1) in sicer: žirovski, poljanski, selški, škofjeloški, medvoški, črnuški, vevški (del Sava), bistriški, litijski, zagorski, trboveljski in hrastniški ribiški okoliš. Iz srednjesavskega ribiškega območja je izločen del vevškega ribiškega okoliša (del Sava), ki je v skladu z Uredbo od določitvi voda posebnega pomena in načinu izvajanja ribiškega upravljanja v njih (Uradni list RS, št. 52/2007) določen za vode posebnega pomena.

Tabela 1. Seznam ribiških okolišev srednjesavskega ribiškega območja z izvajalci

Šifra okoliša	Ime okoliša	Šifra izvajalca	Ime izvajalca (ribiške družine)
22	Žirovski ribiški okoliš	14	ŽIRI
23	Poljanski ribiški okoliš	15	VISOKO
24	Selški ribiški okoliš	13	ŽELEZNIKI
25	Škofjeloški ribiški okoliš	16	SORA
26	Medvoški ribiški okoliš	17	MEDVODE
27	Črnuški ribiški okoliš	18	STRAŽA-SAVA
28	Vevški ribiški okoliš (del Sava)	63	ZAVOD ZA RIBIŠTVO SLOVENIJE
29	Bistriški ribiški okoliš	19	BISTRICA-DOMŽALE
30	Litijski ribiški okoliš	35	LITIJA
31	Zagorski ribiški okoliš	36	ZAGORJE
32	Trboveljski ribiški okoliš	37	TRBOVLJE
33	Hrastniški ribiški okoliš	38	HRASTNIK

Načrt ribiškega upravljanja v srednjesavskem RO-osnutek

V tabeli 2 so prikazani revirji ribiškega okoliša, njihovo ime, meje in površina. V zadnjem stolpcu je prikazana tudi dosedanja raba revirja, ki pa se lahko v fazi priprave ribiško gojitvenega načrta (v nadaljevanju: RGN) zaradi naravovarstvenih razlogov ali zaradi zagotavljanja trajnostnega izvajanja ribiškega upravljanja v ribiškem okolišu v obdobju 2011-2016, tudi spremeni.

Tabela 2. Seznam revirjev po ribiških okoliših in načinu izvajanja ribiškega upravljanja

Žirovski ribiški okoliš

Revir	Ime revirja	Zgornja meja	Spodnja meja	Površina (ha)	Dosedanja raba
001	Poljanska Sora 1(16/a)	Sopovt	Novi most nad Žirmi	8,50	ribolovni revir
002	Poljanska Sora 2 (16/a1)	Novi most nad Žirmi	Jez na Hotavljah	10,00	ribolovni revir
003	Črna	Izvir	Izliv v Poljansko Soro	1,00	gojitveni potok salmonidni G 1
004	Žirovnica	Izvir	Izliv v Poljansko Soro	2,00	gojitveni potok salmonidni G 1
005	Račeva	Podlesec	Izliv v Poljansko Soro	1,20	gojitveni potok salmonidni G 1
006	Rakulka	Izvir	Izliv v Poljansko Soro	0,80	gojitveni potok salmonidni G 1
007	Zabrežnik	Izvir	Izliv v Poljansko Soro	0,10	gojitveni potok salmonidni G 1
008	Sovodenjščica-Hobovščica	Od sotočja potokov	Izliv v Poljansko Soro	1,05	gojitveni potok salmonidni G 1
009	Rovtarska Sora	Izvir (Zajele)	Izliv v Poljansko Soro-Popitovo grapo	0,30	gojitveni potok salmonidni G 1
010	Polj.Sora-Popitova grapa	Izvir	Sovpot	1,20	gojitveni potok salmonidni G 1
011	Osojnica	Izvir	Izliv v Poljansko Soro	1,00	gojitveni potok salmonidni G 1
015	Podjelovščica-Podlanišč.	Izvir	Sotočje s Sovodenjščico	0,69	gojitveni potok salmonidni G 1
016	Podosojnica	Izvir	Sotočje s Sovodenjščico	0,46	gojitveni potok salmonidni G 1
017	Zakaparska grapa	Izvir	Izliv v Podjelovščico	0,29	gojitveni potok salmonidni G 1
020	Jezernica	Izvir	Izliv v Račevo	0,40	gojitveni potok salmonidni G 1
021	Plastuhova grapa	Izvir	Izliv v Račevo	0,54	gojitveni potok salmonidni G 1
030	Mlinščica	Izvir	Izliv v Poljansko Soro	0,10	gojitveni potok salmonidni G 1
031	Jurečeva struga	Izvir	Izliv v Poljansko Soro	0,10	gojitveni potok salmonidni G 1
051	Melcova grapa	Izvir	Izliv v Račevo	0,45	gojitveni potok salmonidni G 1
053	Snopkova grapa	Izvir	Izliv v Račevo	0,39	gojitveni potok salmonidni G 1
054	Grkovec	Izvir	Izliv v Račevo	0,30	gojitveni potok salmonidni G 1
055	Rozozov graben	Izvir	Izliv v Račevo	0,30	gojitveni potok salmonidni G 1
056	Potoška grapa-Stržinska	Izvir	Izliv v Račevo	0,45	gojitveni potok salmonidni G 1
057	Javorščica	Izvir	Sotočje s Sovodenjščico	0,63	gojitveni potok salmonidni G 1
058	Trebišnica	Izvir	Izliv v Poljansko Soro	0,10	gojitveni potok salmonidni G 1
059	Raskovec	Izvir	Izliv v Žirovnico	0,80	gojitveni potok salmonidni G 1
070	Črni graben-Jakopitnik	Izvir	Izliv v Rovtarsko Soro	0,52	gojitveni potok salmonidni G 1
071	Lanevska grapa-Trnovška	Izvir	Izliv v Rovtarsko Soro	0,34	gojitveni potok salmonidni G 1
013	Smreško jezero	Izvir Račeve		1,00	revir brez akt. upravljanja
072	Lomerjev potok	Izvir	Izliv v Žirovnico	0,14	revir brez akt. upravljanja
073	Čemelov potok	Izvir	Izliv v Žirovnico	0,17	revir brez akt. upravljanja
074	Hlevnovrhni potok	Izvir	Izliv v Poljansko Soro	0,16	revir brez akt. upravljanja
076	Lukatova grapa	Izvir	Izliv v Poljansko Soro	0,03	revir brez akt. upravljanja
014	Račeva	Debenc	Gantar	0,04	prizadeta površina

Poljanski ribiški okoliš

Revir	Ime revirja	Zgornja meja	Spodnja meja	Površina (ha)	Dosedanja raba
001	Poljanska Sora 3	Jez v Hotavljah	Most v Logu	20,80	ribolovni revir
003	Kopačnica 2	Toplice	Izliv v Soro	0,95	ribolovni revir

Načrt ribiškega upravljanja v srednjesavskem RO-osnutek

005	Volaščica 2	Sotočje z Logarščico	Izliv v Kopačnico	0,48	ribolovni revir
023	Brebovščica 2	od rudnika Žirov.vrh	Izliv Poljanske Sore	0,50	ribolovni revir
004	Kopačnica 1	Izvir	Toplice	0,91	gojitveni potok salmonidni G1
006	Volaščica 1	Izvir	Sotočje z Logarščico	0,72	gojitveni potok salmonidni G1
007	Logarščica	Izvir	Izliv v Volaščico	1,05	gojitveni potok salmonidni G1
008	Brebovščica 1	Izvir	Rudnik Žirovovski vrh	0,57	gojitveni potok salmonidni G1
010	Ločivnica 1	Izvir	Sotočje s Sevnščico	0,21	gojitveni potok salmonidni G1
012	Hotoveljska grapa	Izvir	Izliv v Poljansko Soro	0,25	gojitveni potok salmonidni G1
013	Potoška grapa	Izvir	Izliv v Brebovščico	0,25	gojitveni potok salmonidni G1
014	Vršanjska grapa	Izvir	Izliv v Poljansko Soro	0,10	gojitveni potok salmonidni G1
015	Žabenska grapa	Izvir	Izliv v Poljansko Soro	0,30	gojitveni potok salmonidni G1
016	Traški potok	Izvir	Izliv v Brebovščico	0,50	gojitveni potok salmonidni G1
019	Leskovški potok	Izvir	Izliv v Kopačnico	0,40	gojitveni potok salmonidni G1
021	Jazbica (Volča)	Izvir	Izliv v Ločilnico	0,15	gojitveni potok salmonidni G1
025	Podplečica	Izvir	Izliv v Kopačnico	0,44	gojitveni potok salmonidni G1
026	Sevnščica	Izvir	Izliv v Ločilnico	0,45	gojitveni potok salmonidni G1
027	Dršak	Izvir	Izliv v Brebovščico	0,06	gojitveni potok salmonidni G1
029	Mihevka	Izvir	Izliv v Brebovščico	0,35	gojitveni potok salmonidni G1
017	Gabrška grapa	Izvir	Izliv v Poljansko Soro	0,27	rezervat za ohranjanje populacij domorodnih vrst R3
018	Krniška grapa	Izvir	Izliv v Poljansko Soro	0,50	rezervat za ohranjanje populacij domorodnih vrst R3
020	Debenjak	Izvir	Izliv v Volaščico	0,18	rezervat za ohranjanje populacij domorodnih vrst R3
030	Srednjska grapa	Izvir	Izliv v Poljansko Soro	0,05	rezervat za ohranjanje populacij domorodnih vrst R3
047	Ločivnica 2	Sotočje s Sevnščico	Izliv v Poljansko Soro	0,90	rezervat za ohranjanje populacij domorodnih vrst R3
022	Prileški potok	Izvir	Izliv v Brebovščico	0,27	revir brez akt. upravljanja
031	Bržinova grapa	Izvir	Izliv v Mrzlo grapo	0,10	revir brez akt. upravljanja
032	Mrzla grapa	Izvir	Izliv v Brebovščico	0,38	revir brez akt. upravljanja
033	Zala	Izvir	Izliv v Brebovščico	0,47	revir brez akt. upravljanja
034	Mravljeva grapa	Izvir	Izliv v Podplečico	0,10	revir brez akt. upravljanja
035	Podkovščica	Izvir	Izliv v Kopačnico	0,25	revir brez akt. upravljanja
036	Polhovec	Izvir	Izliv v Podkovščico	0,17	revir brez akt. upravljanja
037	Zaklavža	Izvir	Izliv v Kopačnico	0,23	revir brez akt. upravljanja
038	Homovšak	Izvir	Izliv v Kopačnico	0,20	revir brez akt. upravljanja
039	Skrajniška grapa	Izvir	Izliv v Leskovški potok	0,50	revir brez akt. upravljanja
040	Sovinška grapa	Izvir	Izliv v Leskovški potok		revir brez akt. upravljanja
041	Studorščica	Izvir	Izliv v Volaščico	0,16	revir brez akt. upravljanja
042	Javorjeva grapa	Izvir	Izliv v Volaščico	0,21	revir brez akt. upravljanja
043	Slatuška	Izvir	Izliv v Logarščico	0,09	revir brez akt. upravljanja
044	Zarobarščica	Izvir	Izliv v Logarščico	0,10	revir brez akt. upravljanja

Načrt ribiškega upravljanja v srednjesavskem RO-osnutek

045	Štrkljevec	Izvir	Izliv v Sevniščico	0,10	revir brez akt. upravljanja
046	Kebrovec	Izvir	Izliv v Jazbico	0,22	revir brez akt. upravljanja

Selški ribiški okoliš

Revir	Ime revirja	Zgornja meja	Spodnja meja	Površina (ha)	Dosedanja raba
002	Selška Sora 2 (A)	Izliv Sorškega potoka	Jez Podzavernik v Selcah	8,80	ribolovni revir
003	Selška Sora 3 (B)	Jez Podzavernik-Selca	Konjski Brod	10,20	ribolovni revir
010	Jablanica	Izvir	Izliv v Selško Soro	0,35	gojitveni potok salmonidni G1
018	Plenšak	Izvir	Izliv v Selško Soro	0,16	gojitveni potok salmonidni G1
019	Dajmarska grapa	Izvir	Izliv v Selško Soro	0,20	gojitveni potok salmonidni G1
022	Štajnpoh	Izvir	Izliv v Dajmarsko grapo	0,21	gojitveni potok salmonidni G1
023	Pustotnica 2	Izvir	Izliv v Lušo	0,10	gojitveni potok salmonidni G1
024	Dečk 2	Izvir	Izliv v Lušo	0,05	gojitveni potok salmonidni G1
028	Zadnja Sora 2	Slap nad Zgagom	Jez pri Zgagu	0,60	gojitveni potok salmonidni G1
029	Zadnja Sora 3	Jez pri Zgagu	Izliv v Sorški potok	1,60	gojitveni potok salmonidni G1
032	Davča 2	Davški slapovi	Orodišče Davča	0,52	gojitveni potok salmonidni G1
034	Davča 4	Križišče Črni vrh	Zajetje vojaška HE	0,30	gojitveni potok salmonidni G1
036	Davča 6	Most pri tabli Davča	Zajetje HE Davča 2	0,87	gojitveni potok salmonidni G1
038	Davča 8	HE Davča 2	Izliv Muštrove grape	0,42	gojitveni potok salmonidni G1
041	Luša 2	Križišče Lenart	Izliv Dragobačke	0,30	gojitveni potok salmonidni G1
042	Luša 3	Izliv Dragobačke	Izliv v Selško Soro	1,29	gojitveni potok salmonidni G1
043	Bukovščica 1	Izvir	Jez pri Berniku	0,30	gojitveni potok salmonidni G1
044	Bukovščica 2	Jez pri Berniku	Jez pri Berniku-izliv v Selško Soro	0,43	gojitveni potok salmonidni G1
046	Selnica 2	Izliv Lajške grape	Izliv v Selško Soro	0,39	gojitveni potok salmonidni G1
048	Studenska grapa 2	Tretji most	Izliv v Selško Soro	0,13	gojitveni potok salmonidni G1
050	Češnjica 2	Ovinek	Most v vasi Rudno	0,42	gojitveni potok salmonidni G1
051	Češnjica 3	Most v vasi Rudno	Jez pri ribogojnici	0,32	gojitveni potok salmonidni G1
052	Češnjica 4	Jez pri ribogojnici	Izliv v Selško Soro	0,60	gojitveni potok salmonidni G1
054	Dašnjica 2	Križišče nad Bernikom	Izliv v Selško Soro	0,66	gojitveni potok salmonidni G1
056	Prednja Smoleva 2	Križišče	Jez	0,08	gojitveni potok salmonidni G1
057	Prednja Smoleva 3	Jez	Izliv v Selško Soro	0,30	gojitveni potok salmonidni G1
059	Zadnja Smoleva 2	Križišče Martin vrh	Izliv v Selško Soro	0,30	gojitveni potok salmonidni G1
060	Sorški potok 1	Izvir	Pod vasjo	0,06	gojitveni potok salmonidni G1
061	Sorški potok 2	Pod vasjo	Izliv v Selško Soro	0,56	gojitveni potok salmonidni G1
067	Nidrarska grapa	Izvir	Izliv v Dajmarsko grapo	0,10	gojitveni potok salmonidni G1
001	Selška Sora 1	Dermotov jez	Škvincov most	0,86	rezervat za smukanje plemenk R1
021	Zala	Izvir	Izliv v Davčo	0,15	rezervat za ohranjanje populacij domorodnih vrst R3
027	Zadnja Sora 1	Izvir	Slap nad Zgagom	0,01	rezervat za ohranjanje populacij domorodnih vrst R3
031	Davča 1	Izvir	Davški slapovi	0,16	rezervat za ohranjanje populacij domorodnih vrst R3
033	Davča 3	Orodišče Davča	Križišče Črni vrh	0,36	rezervat za ohranjanje populacij domorodnih vrst R3
035	Davča 5	Zajetje vojaške HE	Most pri tabli Davča	0,42	rezervat za ohranjanje populacij domorodnih vrst R3
037	Davča 7	Zajetje HE Davča 2	HE Davča 2	0,28	rezervat za ohranjanje populacij domorodnih vrst R3
040	Luša 1	Izvir	Križišče Lenart	0,17	rezervat za ohranjanje populacij domorodnih vrst R3
045	Selnica 1	Izvir	Izliv Lajške grape	0,09	rezervat za ohranjanje populacij domorodnih vrst R3
047	Studenska grapa 1	Izvir	Tretji most	0,08	rezervat za ohranjanje populacij domorodnih vrst R3
049	Češnjica 1	Izvir	Ovinek 300 m nad zajetjem	0,14	rezervat za ohranjanje populacij domorodnih vrst R3
053	Dašnjica 1	Izvir	Križišče nad Bernikom	0,15	rezervat za ohranjanje populacij domorodnih vrst R3
055	Prednja Smoleva 1	Izvir	Križišče	0,06	rezervat za ohranjanje populacij

Načrt ribiškega upravljanja v srednjesavskem RO-osnutek

058	Zadnja Smoleva 1	Izvir	Križišče Martin vrh	0,14	domorodnih vrst R3 rezervat za ohranjanje populacij domorodnih vrst R3
062	Kršivnik	Izvir	Izliv v Selško Soro	0,12	rezervat za ohranjanje populacij domorodnih vrst R3
063	Sredniška grapa	Izvir	Izliv v Selško Soro	0,23	rezervat za ohranjanje populacij domorodnih vrst R3
064	Pustotnica 1	Izvir	Križišče Podmlačan	0,07	rezervat za ohranjanje populacij domorodnih vrst R3
065	Muštrova grapa	Izvir	Izliv v Davčo	0,10	rezervat za ohranjanje populacij domorodnih vrst R3
066	Dečk 1	Izvir	Most	0,04	rezervat za ohranjanje populacij domorodnih vrst R3
039	Davča 9	Izliv Muštrove grape	Izliv v Selško Soro	0,67	rezervat za vzpostavljanje populacij domorodnih vrst R2

Škofjeloški ribiški okoliš

Revir	Ime revirja	Zgornja meja	Spodnja meja	Površina (ha)	Dosedanja raba
001	Sora 1	Sotočje obeh Sor	Jez v Goričanah	22,90	ribolovni revir
002	Selška Sora 4	Konjski brod	Sotočje s Poljansko Soro	6,40	ribolovni revir
003	Poljanska Sora 4	Most v Logu	Sotočje obeh Sor	19,10	ribolovni revir
019	Ribnik Reteče-Sava	Reteče		2,00	rezervat za vzpostavljanje populacij domorodnih vrst R2
025	Ribnik Crngrob	Pod streliščem		0,80	rezervat za vzpostavljanje populacij domorodnih vrst R2
004	Bodoveljščica	Jez pri Termiki	Izliv v Poljansko Soro	1,00	gojitveni potok salmonidni G1
005	Hrastnica	Izvir	Jez na Dobravi	1,80	gojitveni potok salmonidni G1
010	Pungartški potok	Izvir	Izliv v Soro	0,10	gojitveni potok salmonidni G1
012	Sopotniška grapa	Ruševine mlina	Izliv v Poljansko Soro	0,60	gojitveni potok salmonidni G1
014	Suha	Izvir	Izliv v Soro	1,80	gojitveni potok salmonidni G1
018	Moškrinjski- Starološki	Izvir	Izliv v Selško Soro	0,60	gojitveni potok salmonidni G1
013	Sovpat	Izvir	Izliv v Poljansko Soro	0,57	rezervat za ohranjanje populacij domorodnih vrst R3
020	Pasjevaški graben	Izvir	Izliv v Hrastnico	0,10	rezervat za ohranjanje populacij domorodnih vrst R3
021	Lipnik	Izvir	Izliv v Hrastnico	0,08	rezervat za ohranjanje populacij domorodnih vrst R3
022	Zagora	Izvir	Izliv v Lipnik	0,06	rezervat za ohranjanje populacij domorodnih vrst R3
023	Kozjekova grapa	Izvir	Izliv v Hrastnico	0,13	rezervat za ohranjanje populacij domorodnih vrst R3
024	Toščeva grapa	Izvir	Izliv v Kozjekovo grapo	0,07	rezervat za ohranjanje populacij domorodnih vrst R3
027	Struga-Reteče-sp.	Most v Retečah	Izliv v Soro	0,40	rezervat za ohranjanje populacij domorodnih vrst R3
032	Sorška reka	Izvir	Izliv v Žabnico	0,08	rezervat za ohranjanje populacij domorodnih vrst R3
033	Suhi potok	Izvir	Izliv v Soro	0,08	rezervat za ohranjanje populacij domorodnih vrst R3
034	Mrvčev potok	Izvir	Izliv v Soro	0,15	rezervat za ohranjanje populacij domorodnih vrst R3
035	Polinov potok	Izvir	Izliv v Soro	0,13	rezervat za ohranjanje populacij domorodnih vrst R3
036	Pevenski potok	Izvir	Izliv v Suho	0,25	rezervat za ohranjanje populacij domorodnih vrst R3
037	Očenk	Izvir	Izliv v Pevenski potok	0,08	rezervat za ohranjanje populacij domorodnih vrst R3
038	Potok iz Crngroba	Izvir	Izliv v kanal pod streliščem	0,05	rezervat za ohranjanje populacij domorodnih vrst R3
039	Ošovca	Izvir	Izliv v Suho	0,14	rezervat za ohranjanje populacij domorodnih vrst R3

Načrt ribiškega upravljanja v srednjesavskem RO-osnutek

040	Šutenjska grapa	Izvir	Izliv v Ošovico	0,07	rezervat za ohranjanje populacij domorodnih vrst R3
041	Virloški potok	Izvir	Izliv v Moškrinjski potok	0,09	rezervat za ohranjanje populacij domorodnih vrst R3
042	Jarčkov graben	Izvir	Izliv v Hrastnico	0,06	rezervat za ohranjanje populacij domorodnih vrst R3
006	Zaplotnica	Izvir	Izliv v Poljansko Soro	0,29	gojitveni potok salmonidni G1
011	Gabrški potok	Izvir	Izliv v Poljansko Soro	0,10	gojitveni potok salmonidni G1
017	Močilniška grapa	Izvir	Izliv v Poljansko Soro	0,22	gojitveni potok salmonidni G1
026	Struga-Reteče -zgoraj	Izvir	Most v Retečah	0,60	gojitveni potok salmonidni G1
028	Petruzova grapa	Izvir	Izliv v Poljansko Soro	0,10	gojitveni potok salmonidni G1
029	Vincarška grapa	Izvir	Izliv v Selško Soro	0,20	gojitveni potok salmonidni G1
030	Potok pod Senico	Izvir	Izliv v Soro	0,20	gojitveni potok salmonidni G1
031	Potok v Logu	Izvir	Izliv v Poljansko Soro	0,03	gojitveni potok salmonidni G1
043	Poljanska Sora	Puštski jez	Sotočje obeh Sor	1,50	rezervat za vzpostavljanje populacij domorodnih vrst R2
008	Žabnica	Zgornje Bitnje	Poniknjenje	2,00	revir brez akt. upravljanja
016	Potok pod Dolom	Izvir	Izliv v Soro	0,20	revir brez akt. upravljanja
015	Rakovniški poptok	Izvir	Izliv v Soro	0,37	revir brez akt. upravljanja

Medvoški ribiški okoliš

Revir	Ime revirja	Zgornja meja	Spodnja meja	Površina (ha)	Dosedanja raba
001	Sava 8 (R1)	Most v Verju	Most v Taenu	32,24	ribolovni revir
002	Sora 2 (R2)	Jez Goričane	Izliv v Savo	6,90	ribolovni revir
003	Mavelščica 2	Od Kovača	Izliv v Savo	0,90	ribolovni revir
004	Mavelščica 1	Sotočje Babišnice in Grabnarice	Jez Kovač	0,40	gojitveni potok salmonidni G1
010	Prešnica	Sotočje studencev	Vas Preska	0,38	gojitveni potok salmonidni G1
011	Malešnica	Žlebe	Izliv v Mavelščico	0,50	gojitveni potok salmonidni G1
012	Babišnica	Sotočje v Babnem dolu	Izliv v Grabnarico	0,20	gojitveni potok salmonidni G1
013	Grabnarica	Sotočje studencev	Sotočje z Babišnico	0,18	gojitveni potok salmonidni G1
016	Ločnica	Izvir	Izliv v Soro	1,66	gojitveni potok salmonidni G1
017	Sava 8a	HE Medvode	Most v Verju	0,30	rezervat za ohranjanje populacij domorodnih vrst R3
27	Prešnica	Vtok v cev-kanal ob Color	Iztok iz cevi- kanal ob Color	0,01	prizadeta površina
018	Potok Potok	Izvir	Izliv v Soro	0,18	revir brez akt. upravljanja
020	Kozjeglavški graben	Izvir	Izliv v Ločnico	0,19	revir brez akt. upravljanja
021	Beli potok	Izvir	Izliv v Ločnico	0,06	revir brez akt. upravljanja
022	Vaški potok	Izvir	Izliv v Soro	0,10	revir brez akt. upravljanja
023	Mavški graben	Izvir	Izliv v Ločnico	0,08	revir brez akt. upravljanja
024	Govejski graben	Izvir	Izliv v Ločnico	0,08	revir brez akt. upravljanja
025	Dretnikov graben	Izvir	Izliv v Ločnico	0,03	revir brez akt. upravljanja
026	Potočnica	Od cerkve Svete Marjete	Izliv v Malešnico	0,11	revir brez akt. upravljanja

Črnuški ribiški okoliš

Revir	Ime revirja	Zgornja meja	Spodnja meja	Površina (ha)	Dosedanja raba
001	Sava 9	Tacenski most	Železniški most Črnuče	29,00	ribolovni revir
002	Sava 10	Železniški most Črnuče	Sotočje z Ljubljano	58,00	ribolovni revir
003	Gameljščica-ribniki	Pri domu RD		2,50	rezervat za vzpostavljanje populacij domorodnih vrst

Načrt ribiškega upravljanja v srednjesavskem RO-osnutek

004	Gameljščica	sotoč Poljšaka in Grabna	Izliv v Savo	1,68	R2 gojitveni potok salmonidni G1
005	Črnuščica 1	Izvir	Katreževa pot	0,37	gojitveni potok salmonidni G1
013	Poljšak	Izvir	Izliv v Gameljščico	0,30	rezervat za smukanje plemenk R1
014	Graben	Izvir	Izliv v Gameljščico	2,30	rezervat za smukanje plemenk R1
007	Gračenica	Izvir	Izliv v Gameljščico	0,55	rezervat za ohranjanje populacij domorodnih vrst R3
009	Pliški bajer 1	Izvir	Zgornji del bajerja	0,50	rezervat za ohranjanje populacij domorodnih vrst R3
006	Črnuščica 2	Katreževa pot	Izliv v Savo	0,35	prizadeta površina
010	Pliški bajer 2	Izvir	Izliv v Graben	2,00	prizadeta površina
015	Skokalca	Izvir	Izliv v Savo	0,55	prizadeta površina
012	Mlake	Izvir	Izliv v Gračenico	0,19	revir brez akt. upravljanja

Načrt ribiškega upravljanja v srednjesavskem RO-osnutek

Bistriški ribiški okoliš

Revir	Ime revirja	Zgornja meja	Spodnja meja	Površina (ha)	Dosedanja raba
001	Kamniška Bistrica 2 (25)	Most pod izviro	Most v Stranjah	9,60	ribolovni revir
002	Kamniška Bistrica 3 (26a)	Most v Stranjah	Jez na Homcu	12,30	ribolovni revir
003	Kamniška Bistrica 4 (27)	Jez na Homcu	Izliv v Savo	35,50	ribolovni revir
005	Pšata 2 (R 21)	Od ribogojnice BTF	Mlin v Sr. Zalogu	2,60	ribolovni revir
006	Pšata 3 (R 22)	Mlin v Sr. Zalogu	Do jezua v Mostah	5,30	ribolovni revir
007	Pšata 4 (R 23)	Jez v Mostah	Zapornica odvod.kanala v Mengšu	4,00	ribolovni revir
008	Pšata 5 (R 24)	Odvodni kanal v Mengšu	Izliv v Kamniško Bistrico	10,50	ribolovni revir
010	Nevljica 26 a	Sotočje s Sumščico	Izliv v Kamniško Bistrico	9,10	ribolovni revir
012	Rača 2 (28a)	Most v Tuštanju	Most Vrhpolje	1,20	ribolovni revir
013	Rača 3 (28b)	Most Vrhpolje	Sotočje z Radomljo	4,60	ribolovni revir
014	Rača 4 (28c)	Sotočje z Radomljo	Izliv v Kamniško Bistrico	1,40	ribolovni revir
017	Radomlja 2 (29a)	Gostilna Benkovič	Sotočje z Drtiščico	4,10	ribolovni revir
018	Radomlja 3 (29b)	Sotočje z Drtiščico	Sotočje z Račo	4,00	ribolovni revir
020	Drtiščica 2 (29c)	Mlin pod Dolom	Most v Soteski	3,10	ribolovni revir
021	Drtiščica 3 (29b)	Most v Soteski	Izliv v Radomljo	4,80	ribolovni revir
023	Homška mlinščica	Zajetje v Homcu	Izliv v Kamniško Bistrico	3,90	ribolovni revir
024	Radomeljska mlinščica	Zajetje-Volčji potok	Izliv v Račo	2,40	ribolovni revir
108	Reka 2	Sotočje z Vaško	Izliv v Pšato	2,00	ribolovni revir
121	Dolska mlinščica	Zajetje Ihan	Izliv v Savo	1,80	ribolovni revir
015	Ribnik Florida	Dob		1,30	ribolovni revir
026	Ribnik Želodnik	Vas Želodnik		2,52	ribolovni revir
027	Ribnik Prevoje 1	Prevoje		0,50	ribolovni revir
028	Ribnik Prevoje 2	Prevoje		0,80	ribolovni revir
029	Ribnik Prevoje 3	Prevoje		0,90	ribolovni revir
030	Ribnik Moravče 3	Zalog		0,60	ribolovni revir
031	Ribnik Prevoje 4	Prevoje		1,50	ribolovni revir
032	Ribnik Črnolo 1,2	Radomlje		2,00	ribolovni revir
094	Ribnik Moravče 1	Zalog		0,50	ribolovni revir
095	Ribnik Križ	Križ		0,40	ribolovni revir
096	Ribnik Lahovče	Lahovče		0,80	ribolovni revir
097	Ribnik Češnjek 1	Češnjek		0,70	ribolovni revir
098	Ribnik Češnjek 2	Češnjek		4,00	ribolovni revir
099	Ribnik Moravče 2	Zalog		0,50	ribolovni revir
112	Jezero Pristava	Mengeš		6,00	ribolovni revir
116	Ribnik Termit	Drtija		6,00	ribolovni revir
117	Ribnik Platenka	Radomlje		2,50	ribolovni revir
118	Jezero Zavica	Drtiščica		35,00	ribolovni revir
011	Nevljica	Lipelje	Sotočje s Šumščico	0,96	gojitveni potok salmonidni G1
016	Rača - Rudniška	Rudnik	Krašče	0,23	gojitveni potok salmonidni G1
019	Radomlja 1	Št.Ožbolt	Blagovica	0,78	gojitveni potok salmonidni G1
022	Drtiščica 1	Izvir	Mlin pod Dolom	0,27	gojitveni potok salmonidni G1
033	Rovščica s pritoki	Vranja peč	Izliva v Račo	1,94	gojitveni potok salmonidni G1
034	Erjavec-Rape	Izvir	Izliv v Radomljo	0,70	gojitveni potok salmonidni G1
035	Vrševnik	Straža	Izliv v Radomljo	0,30	gojitveni potok salmonidni G1
036	Zaloka 2	Izvir v Sp.Praproče	Izliv v Zaloko 1	0,34	gojitveni potok salmonidni G1

Načrt ribiškega upravljanja v srednjesavskem RO-osnutek

037	Čepljica	Gorišek	Izliv v Radomljo	0,30	gojitveni potok salmonidni G1
038	Zlatopoljščica	Izvir	Izliv v Radomljo	0,54	gojitveni potok salmonidni G1
039	Lakotni potok	Sotočje pod Vrhom	Izliv v Radomljo	0,36	gojitveni potok salmonidni G1
040	Miklavčev potok	Izvir Krajno brdo	Izliv v Radomljo	0,30	gojitveni potok salmonidni G1
041	Žirovše-Studenčna	Žirovše	Izliv v Radomljo	0,32	gojitveni potok salmonidni G1
042	Zlatenk	Izvir	Izliv v Radomljo	1,04	gojitveni potok salmonidni G1
043	Prileški potok	Od Gaberja	Izliv v Javorščico	0,32	gojitveni potok salmonidni G1
044	Javorščica	Izvir Javorje	Izliv v Radomljo	0,36	gojitveni potok salmonidni G1
045	Koprivnica	Log	Izliv v Javorščico	0,18	gojitveni potok salmonidni G1
046	Zadraga	Sotočje studencev	Izliv v Radomljo	0,10	gojitveni potok salmonidni G1
047	Hujski-Radom potok	Zg. Rudnik	Izliv v Račo	2,04	gojitveni potok salmonidni G1
048	Studenčna-Kompolje	Izvir	Izliv v Radomljo	0,30	gojitveni potok salmonidni G1
049	Pogorelca	Od Kostanja	Izliv v Nevljico	0,21	gojitveni potok salmonidni G1
050	Šumščica	Od Golic	Izliv v Nevljico	1,08	gojitveni potok salmonidni G1
051	Uševk-Oševk	Samotni mlin	Izliv v Nevljico	0,48	gojitveni potok salmonidni G1
052	Vasenščica	Izvir	Izliv v Nevljico	1,16	gojitveni potok salmonidni G1
053	Podrebrščica s Šprajcari	Podreber	Izliv v Nevljico	0,54	gojitveni potok salmonidni G1
054	Cirkušnica	Kozjak	Izliv v Nevljico	0,51	gojitveni potok salmonidni G1
055	Tuhinjščica	Sotočje v Zg. Tuhinju	Izliv v Šumščico	0,42	gojitveni potok salmonidni G1
056	Jevnica	Od Jevnika	Izliv v Nevljico	0,09	gojitveni potok salmonidni G1
057	Hruševka	Ravne	Izliv v Nevljico	0,51	gojitveni potok salmonidni G1
058	Vranišnica	Izvir	Izliv v Nevljico	0,10	gojitveni potok salmonidni G1
059	Snoviščica	Bela peč	Izliv v Nevljico	0,57	gojitveni potok salmonidni G1
060	Cevka	Vobovše	Izliv v Nevljico	0,14	gojitveni potok salmonidni G1
061	Rožiščica	Sovinja peč	Izliv v Nevljico	0,77	gojitveni potok salmonidni G1
062	Markovec	Studenc	Izliv v Nevljico	0,41	gojitveni potok salmonidni G1
064	Studenčna-Godič	Izvir	Izliv v Kamniško Bistrico	0,21	gojitveni potok salmonidni G1
065	Ribnik	Kršič	Izliv v Kamniško Bistrico	0,16	gojitveni potok salmonidni G1
066	Kamniška Bela	Orglice	Izliv v Kamniško Bistrico	0,44	gojitveni potok salmonidni G1
067	Korošica	Izvir	Izliv v Kamniško Bistrico	0,87	gojitveni potok salmonidni G1
068	Konjski potok	Sotočje izvirov	Izliv v Kamniško Bistrico	0,30	gojitveni potok salmonidni G1
069	Bistričica	Od Klemenčevega	Izliv v Kamniško Bistrico	0,85	gojitveni potok salmonidni G1
072	Šumbrek-Hrastar	Izvir	Izliv v Pšato	0,43	gojitveni potok salmonidni G1
073	Dobenščica	Izvir	Izliv v Šumbrek	0,24	gojitveni potok

Načrt ribiškega upravljanja v srednjesavskem RO-osnutek

074	Žabnica	Goropeče	Izliv v Dolsko mlinščico	0,31	salmonidni G1 gojitveni potok
075	Dobravščica s staro Pšato	Dobrava	Izliv v Pšato	1,00	salmonidni G1 gojitveni potok
076	Blatnica	Sp.Trzin	Izliv v Dobravščico	0,51	salmonidni G1 gojitveni potok
077	Motnica	Izvir (Rašica)	Izliv v Dobravščico	0,51	salmonidni G1 gojitveni potok
078	Šmidol	Izvir	Izliv v Pšato	0,28	salmonidni G1 gojitveni potok
079	Knežji potok	Tunjice	Izliv v Pšato	1,00	salmonidni G1 gojitveni potok
080	Dobovšek	Izvir	Izliv v Pšato	0,48	salmonidni G1 gojitveni potok
081	Tunjščica	Sidraše	Izliv v Pšato	1,96	salmonidni G1 gojitveni potok
082	Kamnek	Izvir	Do izliva Glinje	0,36	salmonidni G1 gojitveni potok
083	Doblič	Lenart	Izliv v Pšato	1,17	salmonidni G1 gojitveni potok
084	Voje	Izvir	Izliv v Pšato	0,32	salmonidni G1 gojitveni potok
085	Vrtašnica	Od Vrtač	Izliv v Pšato	0,68	salmonidni G1 gojitveni potok
086	Govinek	Izvir	Izliv v Pšato	0,32	salmonidni G1 gojitveni potok
089	Reka 1	Izvir	Sotočje z Vašco	0,17	salmonidni G1 gojitveni potok
090	Ušica-Vašca	Sotočje Plevnika in Češnjka	Izliv v Reko	0,20	salmonidni G1 gojitveni potok
091	Babnik	Izvir v Šmartnem	Izliv v Šmidol	0,25	salmonidni G1 gojitveni potok
092	Mošeniščica	Izvir	Izliv v Drtijščico	0,13	salmonidni G1 gojitveni potok
093	Stročca	Izvir	Izliv v Drtijščico	0,18	salmonidni G1 gojitveni potok
100	Zaloka 1	Izvir	Izliv v Radomljo	0,30	salmonidni G1 gojitveni potok
102	Studenčna Straža	Izvir	Izliv v Drtijščico	0,21	salmonidni G1 gojitveni potok
105	Mlinščica KIK	Jez pod Stranjami	Izliv v Kamniško Bistrico	0,60	salmonidni G1 gojitveni potok
106	Gobovšek	Izvir	Izliv v Pšato	0,20	salmonidni G1 gojitveni potok
109	Črna 2	Separacija Črna	Izliv v Kamniško Bistrico	1,00	salmonidni G1 gojitveni potok
110	Titanova mlinščica	Jez na Perovem	Iztok	0,40	salmonidni G1 gojitveni potok
111	Studenčnica-Kleče	Izvir	Izliv v Dolsko mlinščico	0,20	salmonidni G1 gojitveni potok
004	Kamniška Bistrica 1	Izvir-jezero	Jez pod izvirom	0,20	rezervat za ohranjanje populacij domorodnih vrst R3
070	Volovljek	Izvir	Sotočje s Črno	0,51	rezervat za ohranjanje populacij domorodnih vrst R3
087	Češnjevk	Izvir	Izliv v Vašco	0,10	rezervat za ohranjanje populacij domorodnih vrst R3
088	Plevnik	Izvir	Izliv v Češnjevk	0,20	rezervat za ohranjanje populacij domorodnih vrst R3
101	Pšata 1	Izvir	Ribogojnica BTF Šmartno	0,08	rezervat za ohranjanje populacij domorodnih vrst R3
103	Črna 1	Izvir	Separacija Črna	1,47	rezervat za ohranjanje

Načrt ribiškega upravljanja v srednjem RO-osnutek

					populacij domorodnih vrst
071	Čudna-Grabnica	Izvir	Izliv v Račo	0,43	R3 prizadeta površina
104	Ribnik Strmol	Grad Strmol			revir brez akt. upravljanja
107	Ribnik Brdo				revir brez akt. upravljanja
113	Ribnik Arboretum	Volčji potok			revir brez akt. upravljanja
119	Brezovski graben	Izvir	Izliv v Reko		revir brez akt. upravljanja
122	Nadgoriški potok	Izvir	Izliv v Dobravščico		revir brez akt. upravljanja
124	Praproščica	Izvir	Izliv v Tunjščico		revir brez akt. upravljanja
125	Ručigajev studenec	Izvir	Izliv v Šumbrek	0,24	revir brez akt. upravljanja
126	Srednjak	Izvir	Izliv v Pšato		revir brez akt. upravljanja
127	Čedava	Izvir	Izliv v Vrševnik		revir brez akt. upravljanja
128	Čehov graben	Izvir	Izliv v Rovščico		revir brez akt. upravljanja
129	Češnjška Rača	Izvir	Izliv v Račo		revir brez akt. upravljanja
130	Jasenski graben	Izvir	Izliv v Rovščico		revir brez akt. upravljanja
131	Jasnarica	Izvir	Izliv v Zlatenščico		revir brez akt. upravljanja
132	Jelniščica	Izvir	Izliv v Zlatenščico		revir brez akt. upravljanja
133	Korenjščica	Izvir	Izliv v Zlatopoljščico		revir brez akt. upravljanja
134	Korparjev potok	Izvir	Izliv v Radomljo		revir brez akt. upravljanja
135	Lokavec	Izvir	Izliv v Zlatopoljščico		revir brez akt. upravljanja
136	Malneški potok	Izvir	Izliv v Zlatopoljščico		revir brez akt. upravljanja
137	Selščica	Izvir	Izliv v Drtijščico		revir brez akt. upravljanja
138	Poljanščica	Izvir	Izliv v Zlatenjščico		revir brez akt. upravljanja
139	Velika voda	Izvir	Izliv v Drtijščico		revir brez akt. upravljanja
140	Srednji graben	Izvir	Izliv v Rovščico		revir brez akt. upravljanja
141	Stanjšek	Izvir	Izliv v mlinščico		revir brez akt. upravljanja
142	Krajček	Izvir	Izliv v Kamn. Bistrico		revir brez akt. upravljanja
143	Jablanščica	Izvir	Izliv v Nevljico		revir brez akt. upravljanja
144	Močile	Izvir	Izliv v Vasenščico		revir brez akt. upravljanja
145	Mrzlica	Izvir	Izliv v Nevljico		revir brez akt. upravljanja
146	Vrhpoljski potok	Izvir	Izliv v Nevljico		revir brez akt. upravljanja
147	Stranjski potok	Izvir	Izliv v Kamniško Bistrico		revir brez akt. upravljanja
148	Hudi graben	Izvir	Izliv v Bistričico		revir brez akt. upravljanja
149	Korošak	Izvir	Izliv v Bistričico		revir brez akt. upravljanja
150	Pohek	Izvir	Izliv v Tratnikov graben		revir brez akt. upravljanja
151	Tratnikov gaben	Izvir	Izliv v Bistričico		revir brez akt. upravljanja
152	Grohat	Izvir	Izliv v Kamn. Bistrico		revir brez akt. upravljanja
153	Dolgi potok	Izvir	Izliv v Korošico		revir brez akt. upravljanja
154	Dolski potok	Izvir	Izliv v Kamn. Bistrico		revir brez akt. upravljanja
155	Kotliški graben	Izvir	Izliv v Krvavec		revir brez akt. upravljanja
156	Krvavec	Izvir	Izliv v Kamniško Bistrico		revir brez akt. upravljanja
157	Sedeljšek	Izvir	Izliv v Krvavec		revir brez akt. upravljanja
158	Stržen	Izvir	Izliv v Pšato		revir brez akt. upravljanja
159	Ribnik Krumperk	Gorjuša pri Dobu			revir brez akt. upravljanja

Litijski ribiški okoliš

Revir	Ime revirja	Zgornja meja	Spodnja meja	Površina (ha)	Dosedanja raba
001	Sava 12	Most v Litiji	Most v vasi Sava	51,80	ribolovni revir
002	Reka 3	Izliv Konjskega potoka	Izliv v Savo	3,80	ribolovni revir
004	Jablaniški potok 2	Gradiške Laze	Izliv v Reko	0,57	ribolovni revir
012	Ribnik Mačkovna	Ob potoku Vidernica		0,10	rezervat za vzpostavljanje populacij domorodnih vrst R2
003	Reka 2	Gozd Reka	Izliv Konjskega	1,00	gojitveni potok salmonidni

Načrt ribiškega upravljanja v srednjesavskem RO-osnutek

			potoka		G1
005	Jablaniški potok 1	Izvir	Gradiške Laze	0,60	gojitveni potok salmonidni G1
010	Savski p. - Kobiljek	Podbukovje	Izliv v Savo	0,75	gojitveni potok salmonidni G1
011	Vidernica - Mačkovna	Vače	Izliv v Savo	0,47	gojitveni potok salmonidni G1
013	Konjski p.- Ponoviški p.	Vače	Izliv v Savo	0,40	gojitveni potok salmonidni G1
014	Kostrevniški potok	Lupinica	Izliv v Črni potok	1,00	gojitveni potok salmonidni G1
015	Črni potok	Vintarjevec	Izliv v Reko	0,68	gojitveni potok salmonidni G1
025	Reka-Jablanica	od Pustovega mlina	Izliv v Jablaniški potok	0,80	gojitveni potok salmonidni G1
007	Maljek	Mamol	Izliv v Savo	0,24	rezervat za ohranjanje populacij domorodnih vrst R3
008	Mošjak	Izvir	Izliv v Savo	0,05	rezervat za ohranjanje populacij domorodnih vrst R3
009	Loški potok	Izvir	Izliv v Savo	0,27	rezervat za ohranjanje populacij domorodnih vrst R3
006	Zglavnica	Izvir	Izliv v Stamarico		revir brez akt. upravljanja
016	Črnopotoški graben	Riharjevec	Izliv v Črni potok		revir brez akt. upravljanja
017	Koški-Podrojski potok	Podroje	Izliv v Črni potok		revir brez akt. upravljanja
026	Volčji potok	Izvir	Izliv v Konjski potok		revir brez akt. upravljanja
027	Bezgovica	Izvir	Izliv v Jablanico		revir brez akt. upravljanja
029	Stamarica	Izvir	Izliv v Jablanico		revir brez akt. upravljanja
030	Reka-Jablanica	Izvir	Postov mlin		revir brez akt. upravljanja
031	Cerkovnik	Izvir	Izliv v Črni potok		revir brez akt. upravljanja
032	Rakovnik	Izvir	Izliv v Reko		revir brez akt. upravljanja
033	Volčja jama-Konjski p.	Izvir	Izliv v Reko		revir brez akt. upravljanja
034	Štangarski p.- Dragovski	Izvir	Izliv v Reko		revir brez akt. upravljanja
035	Reka 1	Izvir	Gozd Reka		revir brez akt. upravljanja
036	Mala reka-Bučarjev potok	Koške Poljane	Izliv v Reko		revir brez akt. upravljanja
037	Štrusov potok	Izvir	Izliv v Reko		revir brez akt. upravljanja

Načrt ribiškega upravljanja v srednjesavskem RO-osnutek

Zagorski ribiški okoliš

Revir	Ime revirja	Zgornja meja	Spodnja meja	Površina (ha)	Dosedanja raba
001	Sava 13	Most v naselju Sava	Putjorek	73,50	ribolovni revir
002	Šklendrovec	Žaga pri Boriškku	Izliv v Savo	0,80	ribolovni revir
005	Kandrščica	Mlinše	Izliv v Medijo	0,70	ribolovni revir
007	Medija	Briše	Izliv v Savo	6,97	ribolovni revir
008	Kotredeščica 2	Jesenovo	Izliv v Medijo	2,00	ribolovni revir
009	Orehovica	Orehovica	Izliv v Medijo	0,70	ribolovni revir
024	Ribnik Zagorje	Selo		1,20	rezervat za vzpostavljanje populacij domorodnih vrst R2
026	Ribnik Euro 1	Potoška vas		0,24	rezervat za vzpostavljanje populacij domorodnih vrst R2
027	Ribnik Euro 2	Potoška vas		0,18	rezervat za vzpostavljanje populacij domorodnih vrst R2
003	Šklendrovec	Izvir	Žaga pri Borišku	0,55	gojitveni potok salmonidni G1
006	Kandrščica 1	Izvir	Mlinše	0,48	gojitveni potok salmonidni G1
011	Medija	Izvir	Mlin v Brišah	8,30	gojitveni potok salmonidni G1
012	Kolovratščica	Izvir	Izliv v Medijo	0,31	gojitveni potok salmonidni G1
013	Pasjek	Izvir	Izliv v Savo	1,00	gojitveni potok salmonidni G1
016	Ribnica	Izvir	Izliv v Medijo	0,15	gojitveni potok salmonidni G1
017	Lesji potok	Izvir	Izliv v Orehovico	0,61	gojitveni potok salmonidni G1
021	Orlek	Izvir	Izliv v Kotredeščico	0,11	gojitveni potok salmonidni G1
040	Mošenik	Izvir	Izliv v Savo	0,50	rezervat za ohranjanje populacij domorodnih vrst R3
010	Orehovica	Izvir	Sotočje s Kolovratom	0,41	revir brez akt. upravljanja
014	Šumnik	Izvir	Izliv v Savo	0,48	revir brez akt. upravljanja
015	Smeškovec	Izvir	Izliv v Savo	0,66	revir brez akt. upravljanja
018	Prhovec	Izvir	Izliv v Lesji potok	0,20	revir brez akt. upravljanja
019	Briščica	Izvir	Izliv v Medijo	0,06	revir brez akt. upravljanja
020	Smučjidel	Izvir	Izliv v Medijo	0,09	revir brez akt. upravljanja
022	Čebinski potok	Izvir	Izliv v Kotredeščico	0,15	revir brez akt. upravljanja
023	Kotredeščica 1	Izvir	Jesenovo	0,45	revir brez akt. upravljanja
025	Graški potok	Izvir	Izliv v Medijo	0,34	revir brez akt. upravljanja
030	Jelenski potok	Izvir	Izliv v Orehovico	0,34	revir brez akt. upravljanja
031	Jesenov potok	Izvir	Jesenovo	0,50	revir brez akt. upravljanja

Trboveljski ribiški okoliš

Revir	Ime revirja	Zgornja meja	Spodnja meja	Površina (ha)	Dosedanja raba
001	Sava 14	Potiorek	Doležalek	26,00	ribolovni revir
003	Trboveljščica 1	Izvir	Izliv Svinjščice	0,36	gojitveni potok salmonidni G1
004	Bevščica	Izvir	Izliv v Trboveljščico	0,60	gojitveni potok salmonidni G1
005	Svinjščica	Vas Svine	Izliv v Trboveljščico	0,30	revir brez akt. upravljanja
006	Loški potok	Planinska vas	Izliv v Trboveljščico	0,26	revir brez akt. upravljanja
008	Trboveljščica 2	Sotočje s Svnjščico	Izliv v Savo	1,85	revir brez akt. upravljanja

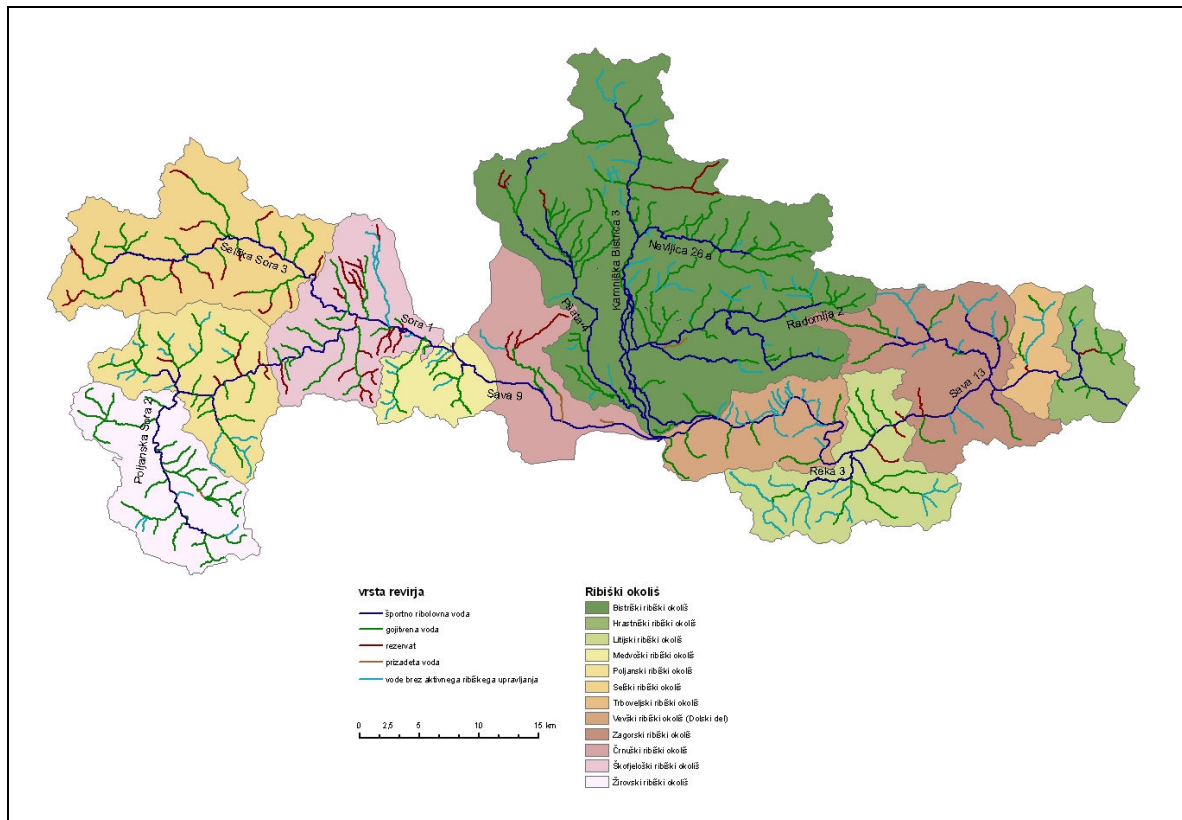
Hrastniški ribiški okoliš

Revir	Ime revirja	Zgornja meja	Spodnja meja	Površina (ha)	Dosedanja raba
001	Sava 15	Doležalek	Viadukt na Tohi	40,50	ribolovni revir
002	Boben	Sp.Boben-Sršen	Rudniška uprava	0,90	ribolovni revir
003	Boben 1	Izvir	Sp.Boben - Sršen	0,45	gojitveni potok salmonidni G1
006	Ribnik-Doležalek	Izvir	Izliv v Savo	0,37	gojitveni potok salmonidni

Načrt ribiškega upravljanja v srednjesavskem RO-osnutek

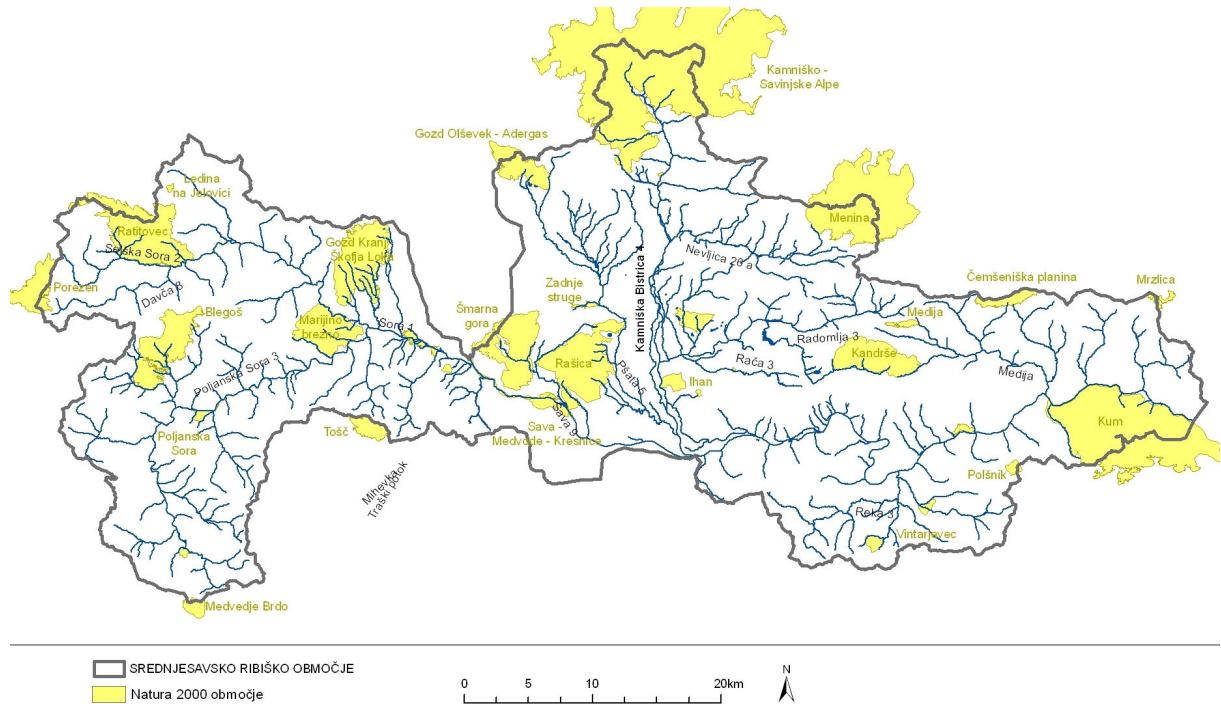
007	Vidmarjev p.-Bajdov gr.	Izvir	Izliv v Savo	0,08	G1 gojitveni potok salmonidni
011	Brnica 1	Izvir	Planinc	0,06	G1 gojitveni potok salmonidni
020	Koritnikov potok	Izvir	Izliv v Savo	0,08	G1 gojitveni potok salmonidni
021	Bela	1000 m od izliva	Izliv v Brnico	0,09	G1 gojitveni potok salmonidni
022	Šolski potok	1000 m od izliva v Savo	Izliv v Savo	0,05	G1 gojitveni potok salmonidni
023	Slatna	800 m od izliva v Brnico	Izliv v Brnico	0,08	G1 gojitveni potok salmonidni
004	Brnica 2	Planinc	Izliv v Boben	0,20	rezervat za smukanje plemenk R1
024	Hudi graben	Izvir	Izliv v Boben	0,07	revir brez akt. upravljanja

Pregledna karta ribiškega območja



Slika 1. Pregledna karta srednjėsavskega ribiškega območja

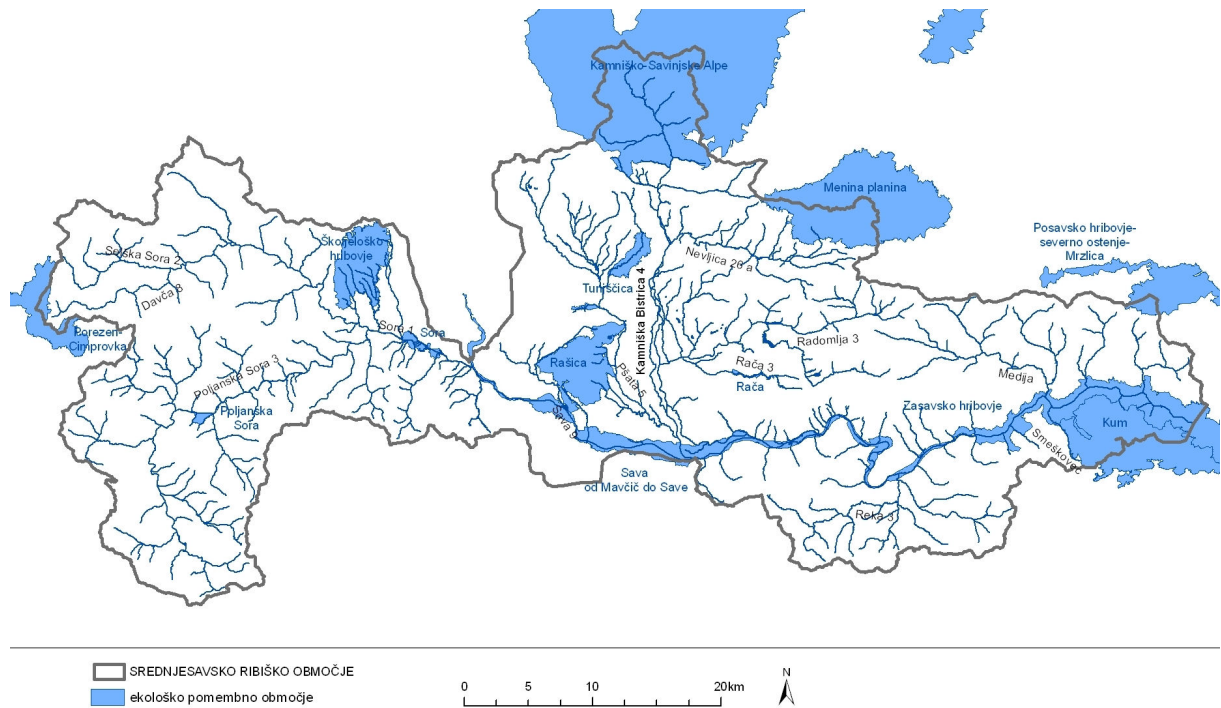
Pregledna karta ribiškega območja s prikazanimi območji, ki imajo v skladu s predpisi o ohranjanju narave poseben status



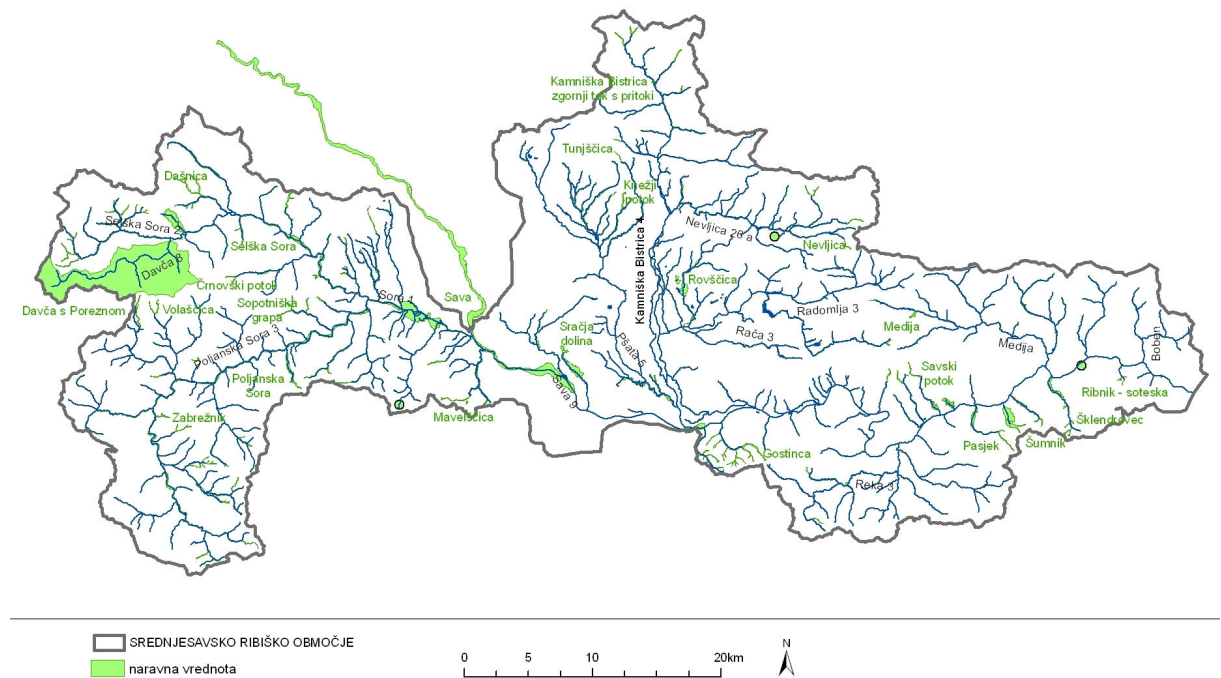
Slika 2. Pregledna karta ribiškega območja s prikazom območij, ki imajo v skladu s predpisi o ohranjanju narave poseben status – Natura 2000 območja

V srednjesavskem ribiškem območju so zaradi varstva vrst in habitatnih tipov ribjih vrst uvrščeni na seznam dodatka II Habitatne direktive za ohranitvena območja Natura 2000, razglašena naslednja območja: SI3000237 Poljanska Sora Log – Škofja Loka, SI3000155 Sora Škofja Loka – jez Goričane, SI3000262 Sava Medvode Kresnice.

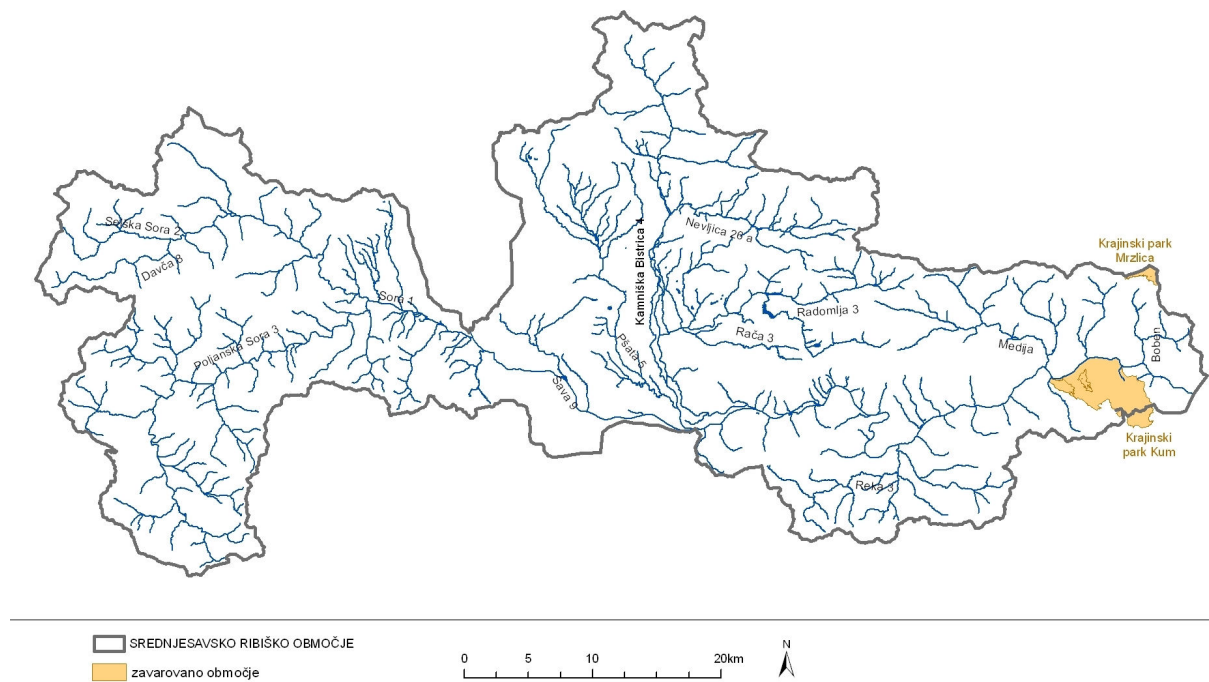
Načrt ribiškega upravljanja v srednjem savskem RO-osnutku



Slika 3. Pregledna karta ribiškega območja s prikazom območij, ki imajo v skladu s predpisi o ohranjanju narave poseben status – ekološko pomembna območja



Slika 4. Pregledna karta ribiškega območja s prikazom območij, ki imajo v skladu s predpisi o ohranjanju narave poseben status – naravne vrednote



Slika 5. Pregledna karta ribiškega območja s prikazom območij, ki imajo v skladu s predpisi o ohranjanju narave poseben status – zavarovana območja

Opis hidroloških, hidrogeoloških ter drugih značilnosti površinskih voda v srednjesavskem ribiškem območju

Osrednja reka srednjesavskega ribiškega okoliša je reka Sava, ki je z 220,72 kilometri najdaljša slovenska reka. Poleg tega površina njenega povodja predstavlja več kot polovico ozemlja države oziroma natančneje 53%. Vzdolž svojega toka reka Sava prečka geološko, orografsko in klimatsko razgibano območje. Savin rečni režim je snežno-dežni, kar pomeni, da z večjim delom njeno vodozbirno območje sega v visokogorje slovenskih Alp. Za tak režim je značilen zimski minimum, ki je posledica padavin v obliki snega, ki obležijo v hribih. Poleti je minimum manj izrazit, posebno še v letih bogatih s snežnimi padavinami, ko je tudi spomladanski maksimum zaradi snega višji kot v jeseni. Na reki Savi visoke vode najpogosteje nastopajo spomladi in jeseni, redkeje, le ob izrazitih odjughah tudi pozimi. Mali pretoki in suše niso tako očitno vezani na določen letin čas (Bat, 2004). Poleg tega je pomembno pri rečnem režimu reke Save opozoriti, da tipičen snežno-dežni režim reke Save velja do izliva reke Ljubljanice v reko Savo. Nižje po toku navzdol pa postane omenjen rečni režim vedno bolj neizrazit in se spremeni v dežno-snežnega, saj je vpliv visokogorskega sveta Julijskih Alp ter taljenja snega vedno manjši (Kolbezen, 1998).

Reka Sava s svojo velikostjo ter pretokom izstopa iz povprečja ostalih slovenskih rek, ki so razmeroma majhne in imajo posledično manjši pretok. Tako je v obdobju od 1927 do 2005 na vodomerni postaji Litija povprečni najmanjši letni dnevni pretok (Q_{np}) znašal $47,51 \text{ m}^3/\text{s}$, povprečni srednji letni pretok (Q_s) $167,8 \text{ m}^3/\text{s}$ in povprečni najvišji letni dnevni pretok (Q_{vp}) $975,7 \text{ m}^3/\text{s}$. V konicah pa je absolutno najnižji pretok v letu (Q_{nk}) na vodomerni postaji Litija znašal $25,9 \text{ m}^3/\text{s}$, in sicer oktobra 1949, absolutno najvišji pretok v letu (Q_{vk}) pa je znašal $2069 \text{ m}^3/\text{s}$, in sicer novembra 1990 (arhivski hidrološki podatki ARSO).

Poleg reke Save sta v srednjesavskem ribiškem okolišu pomembni tudi reki Kamniška Bistrica in Sora. Rečni režim reke Sore je dežno-snežni, kar pomeni visoko vodo spomladi in jeseni, s primarnim viškom jeseni zaradi obilnih padavin. Kamniška Bistrica ima snežno-dežni rečni režim, ki je že opisan v sklopu opisa reke Save (Kolbezen, 1998).

Omenjeni reki sta razmeroma majhni in so zato tudi pretoki rek manjši. Tako je leta 2005 na vodomerni postaji Kamnik 1 na reki Kamniški Bistrici najnižji letni pretok znašal $1,18 \text{ m}^3/\text{s}$, srednji letni pretok $7,32 \text{ m}^3/\text{s}$ in najvišji letni pretok $52,6 \text{ m}^3/\text{s}$. V konicah pa je absolutno najnižji pretok v letu 2005 znašal $0,87 \text{ m}^3/\text{s}$, in sicer marca 1993, absolutno najvišji pretok v letu 2005 pa je znašal $282 \text{ m}^3/\text{s}$, in sicer novembra 1990. Na reki Sori je leta 2005 na vodomerni postaji Medvode 1 najnižji letni pretok znašal $8,2 \text{ m}^3/\text{s}$, srednji letni pretok $23,8 \text{ m}^3/\text{s}$ in najvišji letni pretok $345,6 \text{ m}^3/\text{s}$. V konicah je absolutno najnižji pretok v letu 2005 znašal $4,09 \text{ m}^3/\text{s}$, in sicer julija 1995, absolutno najvišji pretok v letu 2005 pa je znašal $732 \text{ m}^3/\text{s}$, in sicer novembra 1990 (Hidrološki letopis Slovenije 2005, 2009).

Glavna sestavna dela srednjesavskega ribiškega okoliša sta del Ljubljanske kotline ter Posavje s posavskim hribovjem, za katerega so značilne posavske gube. Celoten okoliš je v večji meri sestavljen iz neprepustnih kamnin, kar določa močan površinski odtok ter močno razčlenjenost površja. Na posameznih območjih se pojavlja osameli kras s kraškimi hidrološkimi lastnostmi. Ker je osamelega krasa zelo malo, ta neizrazito vpliva na hidrografsko omrežje ter druge vodne lastnosti.

Del, kjer reka Sava teče po Ljubljanski kotlini je sestavljen iz debelih plasti kvartarnega ledeniškega in rečnega proda ter konglomerata, med njima pa se nahajajo vložki gline. Pod temi plastmi se nahajajo neprepustne terciarne plasti. Te plasti so razlog, da se v Ljubljanski kotlini nahajajo velike količine podtalne vode.

Površje po katerem teče Sora je močno neenotno in razvejano. Sestavljeno je predvsem iz neprepustnih kamnin. Značilni so predvsem laporji in skrilavci, med katere so stisnjene plasti apnenca in dolomita. Kot posledica takšne geološke sestave tal voda ob stiku med različnimi plastmi privre na površje v številnih izvirih. Podobna geološka struktura se pojavlja tudi navzdol po toku reke Save in njenimi manjšimi pritoki v Posavskem hribovju. Kamniška Bistrica teče po bolj enakomerni matični podlagi. Kamniška Bistrica izvira v objemu Savinjskih Alp, za katere je značilna predvsem prepustna karbonatna matična podlaga. Na visokih planotah je površje močno zakraselo. To povzroči, da večina padavinske vode takoj ponikne v notranjost zemeljskega površja. Ta voda se kasneje pojavi na površju v obliki številnih izvirov ob vznožju globokih alpskih dolin, ob stiku z neprepustnimi kamninami (Kolbezen, 1998).

Opis, oziroma ocena biološke produktivnosti

Biološka produkcija je produkcija ekosistema v nekem časovnem obdobju in jo izražamo v masi na enoto površine. Delimo jo na produkcijo avtotrofov - zelene rastline in alge (primarna produkcija), produkcijo heterotrofov – konzumenti in razgrajevalci. Konzumente oziroma potrošnike, ki sestavljajo glavnino biocenoze celinskih voda na območju Slovenije delimo v dve skupini: nevretenčarji (sekundarna produkcija) in ribe (terciarna produkcija). Z vidika trajnostne rabe ribjih populacij in načrtovanja izvajanja ribiškega upravljanja je pomemben odnos med razpoložljivo hrano (predvsem primarna in sekundarno produkcija) na eni strani in

velikostjo ribjih populacij. To je eden pomembnejših elementov pri določanju nosilne kapacitete vodnega okolja oziroma ribiškega revirja. Poleg razpoložljive hrane je pomembna, tudi kakovost in raznolikost habitatov. Raziskave kažejo, da je stanje habitata še pomembnejše od razpoložljive hrane.

Nosilna kapaciteta okolja določa velikost populacije, ki lahko preživi v danem okolju. Populacije se prilagajajo na spremembe pogojev v naravi oziroma populacija niha okrog nosilne kapacitete. Nihanja se odražajo s časovnim zamikom, tako imenovanim časovnim reakcijskim zamikom.

Raziskave biološke produktivnosti posameznih vodotokov in jezer v Sloveniji so redke in se ne izvajajo sistematično. Obstajajo večinoma enkratni podatki o biološki produktivnosti posameznih odsekov vodotokov, opazovanj v daljšem časovnem obdobju ni. Za verodostojno oceno biološke produktivnosti posameznih ribiških okolišev oziroma revirjev bi bilo treba vzpostaviti smiselni in racionalen monitoring, mrežo vzorčnih mest z rednimi opazovanji vsaj enkrat v času trajanja posameznega načrtovalskega obdobja.

Dokler monitoring ni vzpostavljen, ukrepi za izvajanje trajnostne rabe populacij lovnih vrst rib slonijo na analizi ribiškega upravljanja v preteklem obdobju.

Seznam vrst in njihova razširjenost

V tabeli 3 je prikazan vrstni sestav in varstveni status rib srednjesavskega ribiškega območja. Njihovo varstvo se za sladkovodne vrste rib izvaja po Uredbi o zavarovanih prostoživečih živalskih vrstah (Uradni list RS, št. 46/2004 in 109/2004, 84/2005, 115/2007, 32/2008-Odl.US, 96/2008, 36/2009), Pravilniku o ribolovnem režimu v ribolovnih vodah (Uradni list RS, št. 99/2007), Pravilniku o uvrstitvi ogroženih rastlinskih in živalskih vrst v Rdeči seznam (Uradni list RS, št. 82/2002) in habitatni direktivi Sveta Evropske skupnosti o ohranjanju naravnih habitatov ter divje favne in flore, Aneks II in V (92/43/EEC z dne 21.5.1992).

Tabela 3. Seznam vrst v srednjesavskem ribiškem območju ter njihov varstveni status

Vrsta	Latinsko ime	Habitatna direktiva	Uredba	Rdeči seznam	Pravilnik mera (cm)	Pravilnik varstvena doba ***
donavski p. piškur	<i>Eudontomyzon vladkovi</i> Oliva&Zanan 1959	2	Z,H	E		
potočna postrv	<i>Salmo t. m. fario</i> Linnaeus, 1758			E	25	1.10.-28.2.
šarenka	<i>Oncorhynchus mykiss</i> (Walbaum, 1792)				-	1.12. – 28.2.
sulec	<i>Hucho hucho</i> (Linnaeus, 1758)	2,5	H	E	70	15.2. – 30.9.
lipan	<i>Thymallus thymallus</i> (Linnaeus, 1758)	5		V	30	1.12. – 15.5.
rdečeočka	<i>Rutilus rutilus</i> (Linnaeus, 1758)				-	1.4.-30.6.
platnica	<i>Rutilus virgo</i> (Heckel, 1852)	2	H	E	35	1.3. – 31.5.
klen	<i>Squalius cephalus</i> (Linnaeus, 1758)				30	1.5. – 30.6.
pisanec	<i>Phoxinus phoxinus</i> (Linnaeus, 1758)				-	1.4. – 30.6.
blistavec	<i>Telestes souffia</i> (Risso, 1827)	2	Z,H	E		
rdečeperka	<i>Scardinius erythrophthalmus</i> (L.,1758)				-	1.4.-30.6.
bolen	<i>Aspius aspius</i> (Linnaeus, 1758)	2	H	E	40	1.5. – 30.6.
linj	<i>Tinca tinca</i> (Linnaeus, 1758)			E	30	1.5. – 30.6.
podust	<i>Chondrostoma nasus</i> (Linnaeus, 1758)		H	E	35	1.3. – 31.5.
mrena	<i>Barbus barbus</i> (Linnaeus, 1758)	5	H	E	30	1.5. – 30.6.
zelenika	<i>Alburnus alburnus</i> (Linnaeus, 1758)					
pisanka	<i>Alburnoides bipunctatus</i> (Bloch, 1782)			O1		
androga	<i>Blicca bjoerkna</i> (Linnaeus, 1758)				26	15.4. – 30.6.
ploščič	<i>Abramis brama</i> (Linnaeus, 1758)				30	1.5. – 30.6.
pezdirk	<i>Rhodeus amarus</i> (Bloch, 1782)	2	H	E		
ogrica	<i>Vimba vimba</i> (Linnaeus, 1758)			E	30	1.5. – 30.6.
koreselj	<i>Carassius carassius</i> (Linnaeus, 1758)				-	1.5. – 30.6.

Načrt ribiškega upravljanja v srednjesavskem RO-osnutek

Vrsta	Latinsko ime	Habitatna direktiva	Uredba	Rdeči seznam	Pravilnik mera (cm)	Pravilnik varstvena doba ***
krap	<i>Cyprinus carpio</i> Linnaeus, 1758				-	-
srebrni koreselj	<i>Carassius gibelio</i> (Bloch, 1782)				-	-
srebrni tolstolobik	<i>Hypophthalmichthys molitrix</i> (Valenc.1844)				-	-
globoček	<i>Gobio obtusirostris</i> Valenciennes, 1842					
babica	<i>Barbatulla barbatulla</i> (Linnaeus, 1758)			O1		
činklja	<i>Misgurnus fossilis</i> (Linnaeus, 1758)	2	H	E		
nežica	<i>Cobitis elongatoides</i> Bacescu &Maier,1969	2	Z,H	V		
velika nežica	<i>Cobitis elongata</i> Heckel & Kner 1858	2	Z,H	E		
zlata nežica	<i>Sabanejewia balcanica</i> (Karaman, 1922)	2	H	E		
navadni okun	<i>Gymnocephalus cernua</i> (Linnaeus, 1758)					
som	<i>Silurus glanis</i> Linnaeus, 1758			V	60	1.5. – 30.6.
rjavi ameriški somič	<i>Ameiurus nebulosus</i> (Lesueur, 1819)					
sončni ostriž	<i>Lepomis gibbosus</i> (Linnaeus, 1758)				-	-
ščuka	<i>Esox lucius</i> Linnaeus, 1758		H	V	50	1.2. – 30.4.
navadni ostriž	<i>Perca fluviatilis</i> Linnaeus, 1758				-	1.3. – 30.6.
menek	<i>Lota lota</i> (Linnaeus, 1758)		H	E	30	1.12. – 31.3.
kapelj	<i>Cottus gobio</i> (Linnaeus, 1758)	2	H	V		

Legenda:

Habitatna direktiva = Evropsko pomembna vrsta= Direktiva sveta Evrope 92/43/EGS o ohranjanju naravnih habitatov ter prosto živečih živalskih in rastlinskih vrst

Uredba = Uredba o zavarovanih prosto živečih živalskih vrstah (Uradni list RS, št. 46/2004)

Z	zavarovana vrsta
H	vrsta, katere habitat se varuje

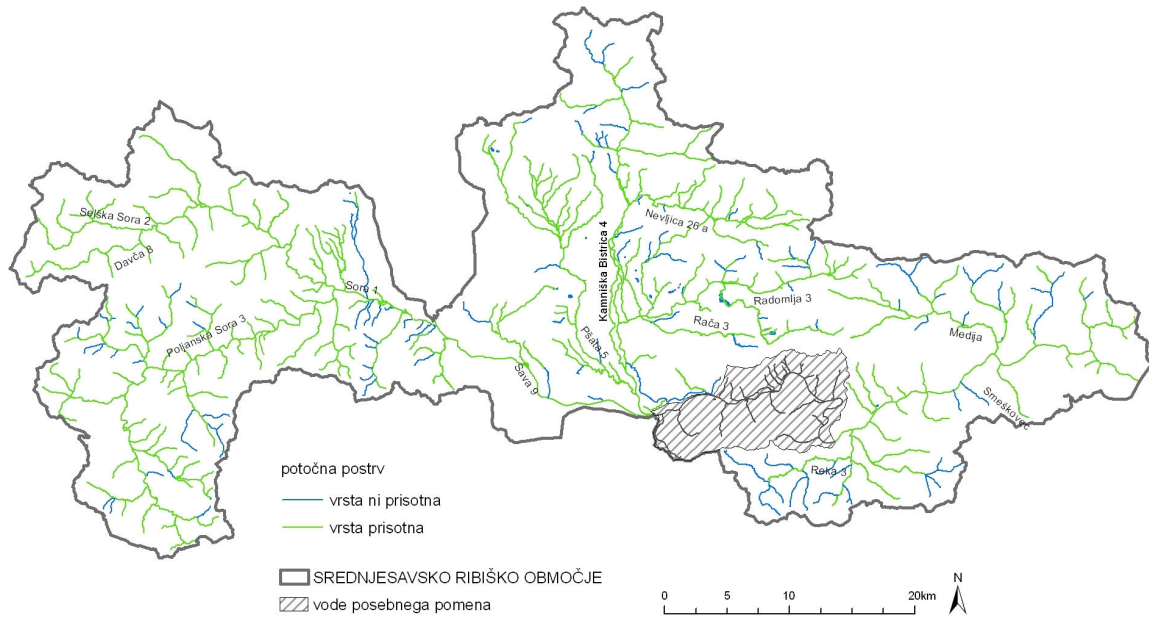
Rdeči seznam = Pravilnik o uvrstitvi ogroženih rastlinskih in živalskih vrst v rdeči seznam (Uradni list RS, št. 82/2002)

E	prizadeta vrsta
V	ranljiva vrsta

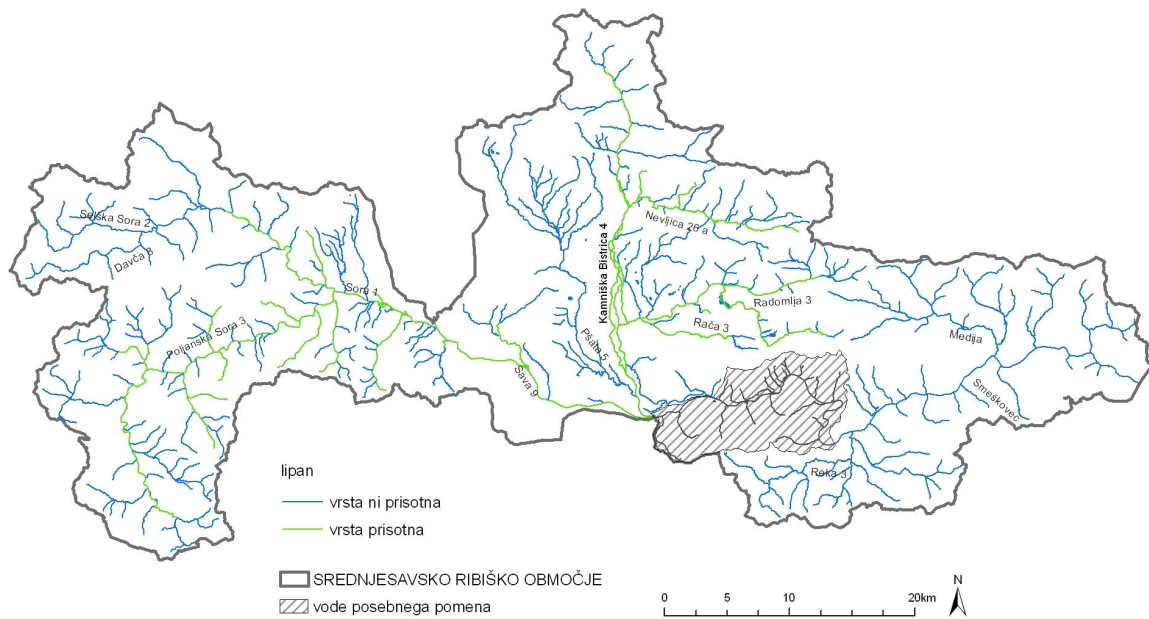
Po Uredbi o zavarovanih prostoživečih živalskih vrstah se vrste, ki so v tabeli označene z oznako Z, varujejo kot živalske vrste, za katere je določen varstveni režim za varstvo živali in populacij. Uredba določa, da je živali teh vrst prepovedano zavestno poškodovati, zastrupiti, usmrtiti, odvzeti iz narave, loviti, ujeti ali vznemirjati. Navedene zavarovane vrste niso predmet ribolova, za zgornja dejanja si je potrebno pridobiti posebno dovoljenje ministrstva (Ministrstvo za okolje in prostor).

V nadaljevanju je prikazana razširjenost nekaterih v uplenu najpogosteje zastopanih ribjih vrst, ki jih je v skladu z Uredbo o ribjih vrstah, ki so predmet ribolova v celinskih vodah (Uradni list RS, št. 46/2007) dovoljeno loviti v srednjesavskem ribiškem območju.

Načrt ribiškega upravljanja v srednjesavskem RO-osnutek

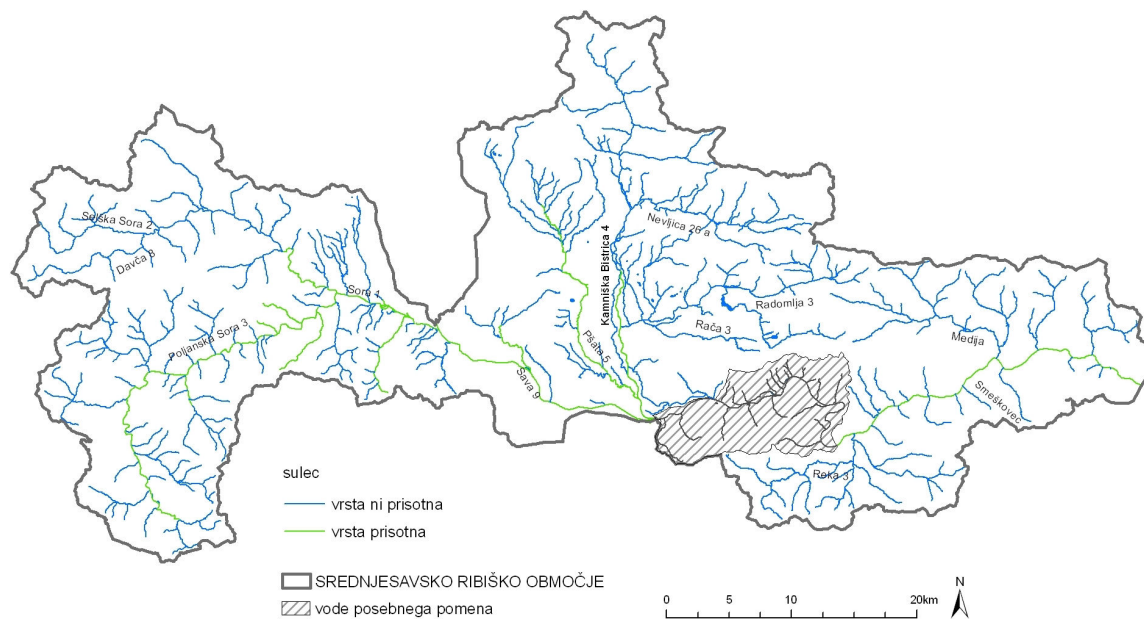


Slika 6. Razširjenost potočne postrvi v srednjesavskem ribiškem območju

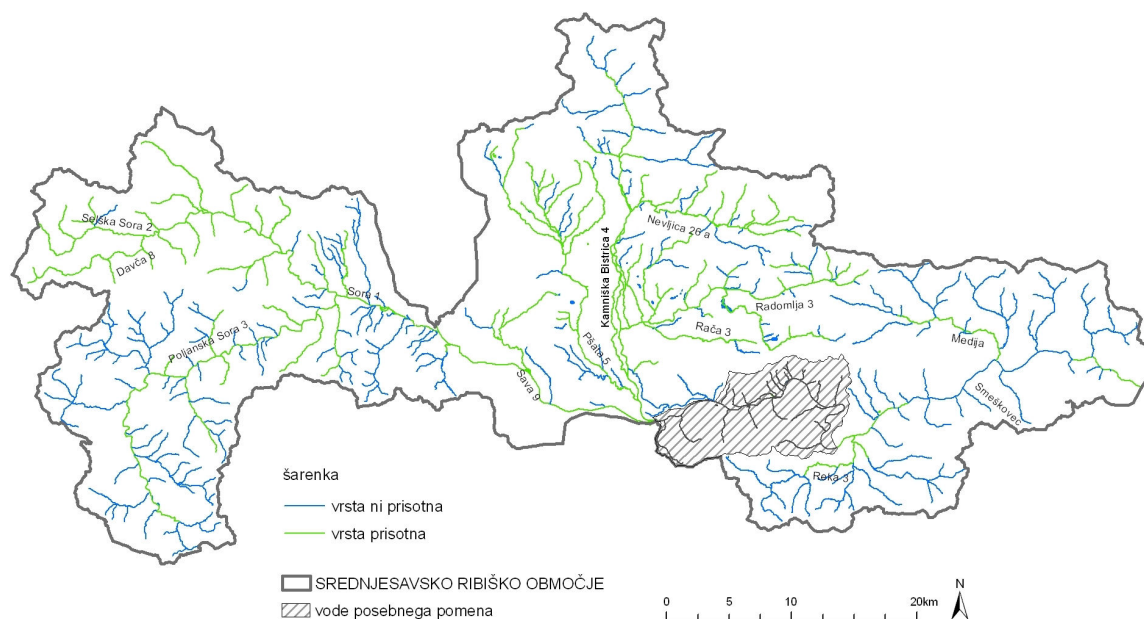


Slika 7. Razširjenost lipana v srednjesavskem ribiškem območju

Načrt ribiškega upravljanja v srednjesavskem RO-osnutek

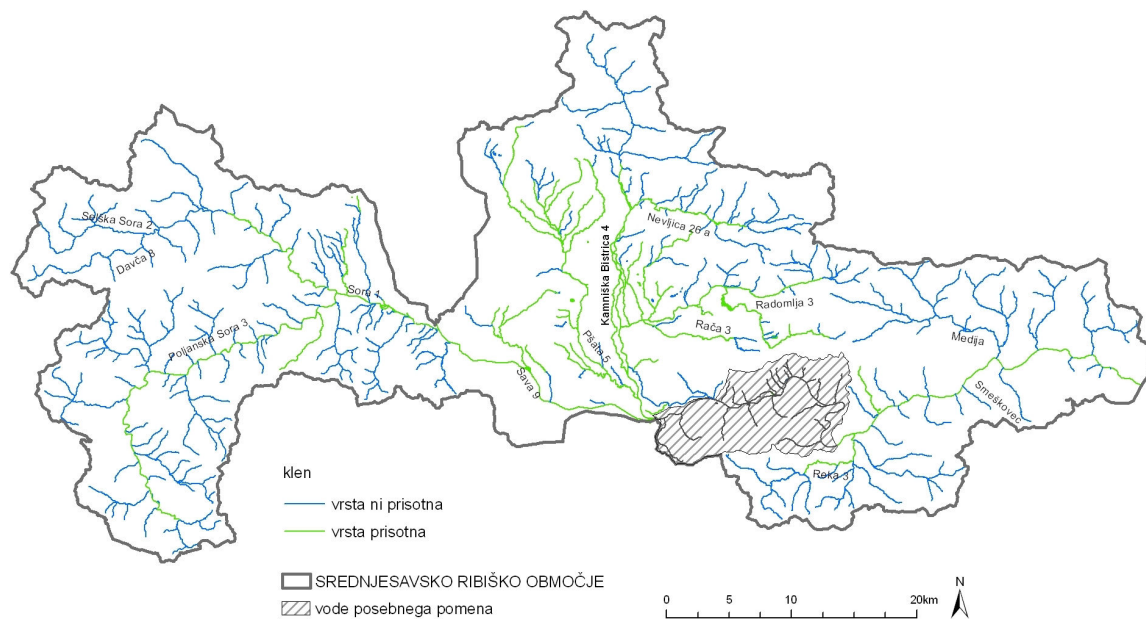


Slika 8. Razširjenost sulca v srednjesavskem ribiškem območju

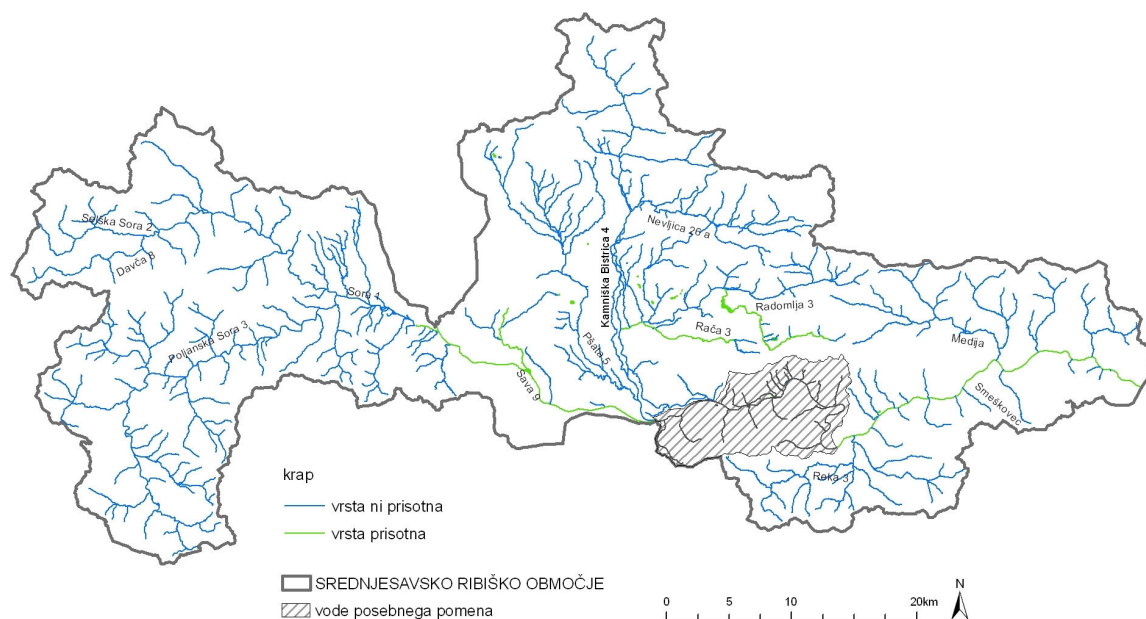


Slika 9. Razširjenost šarenke v srednjesavskem ribiškem območju

Načrt ribiškega upravljanja v srednjesavskem RO-osnutek

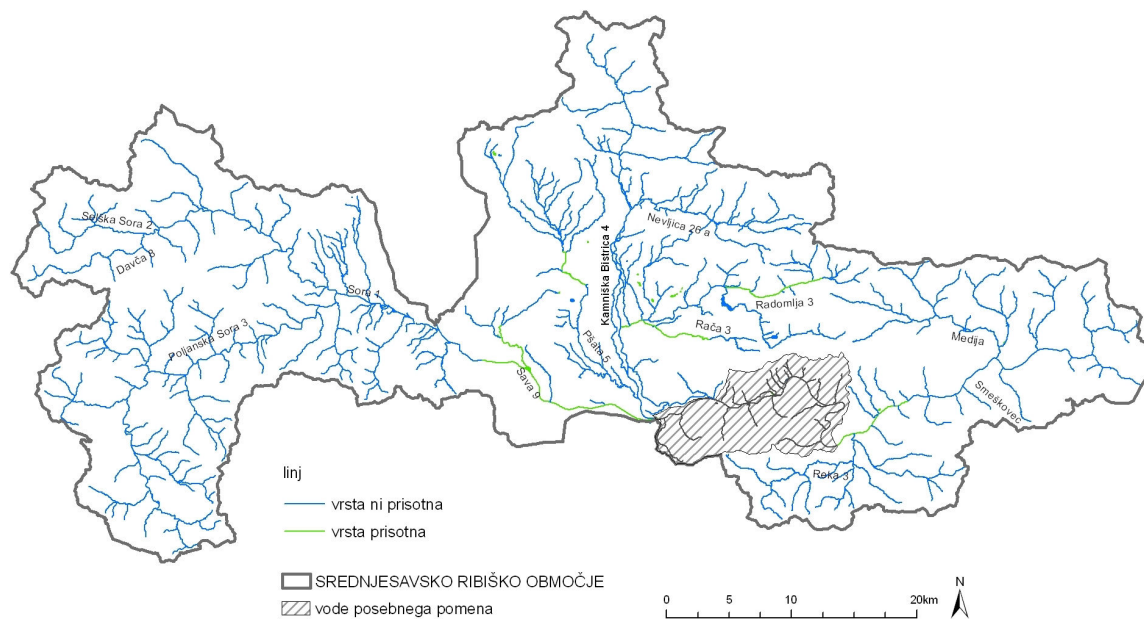


Slika 10. Razširjenost klena v srednjesavskem ribiškem območju

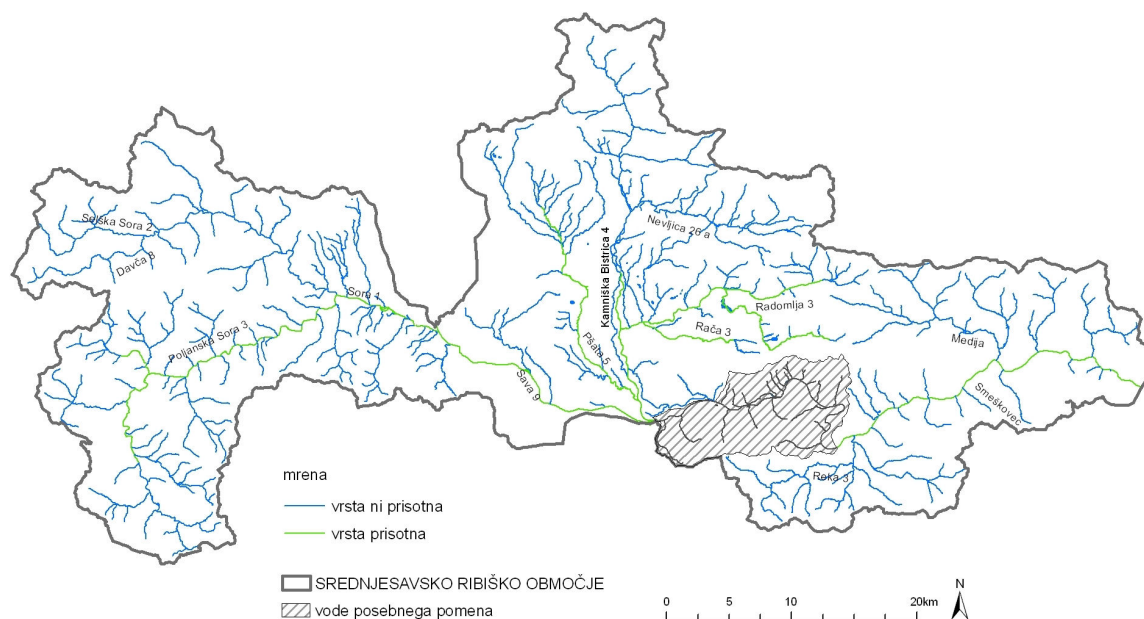


Slika 11. Razširjenost krapa v srednjesavskem ribiškem območju

Načrt ribiškega upravljanja v srednjesavskem RO-osnutek

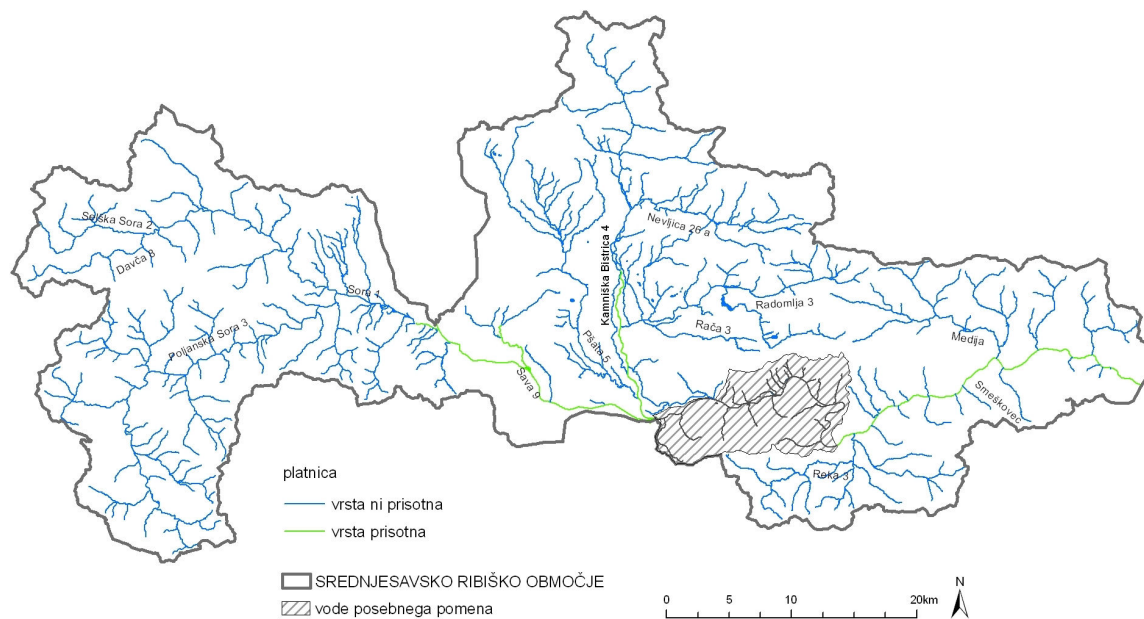


Slika 12. Razširjenost linja v srednjesavskem ribiškem območju

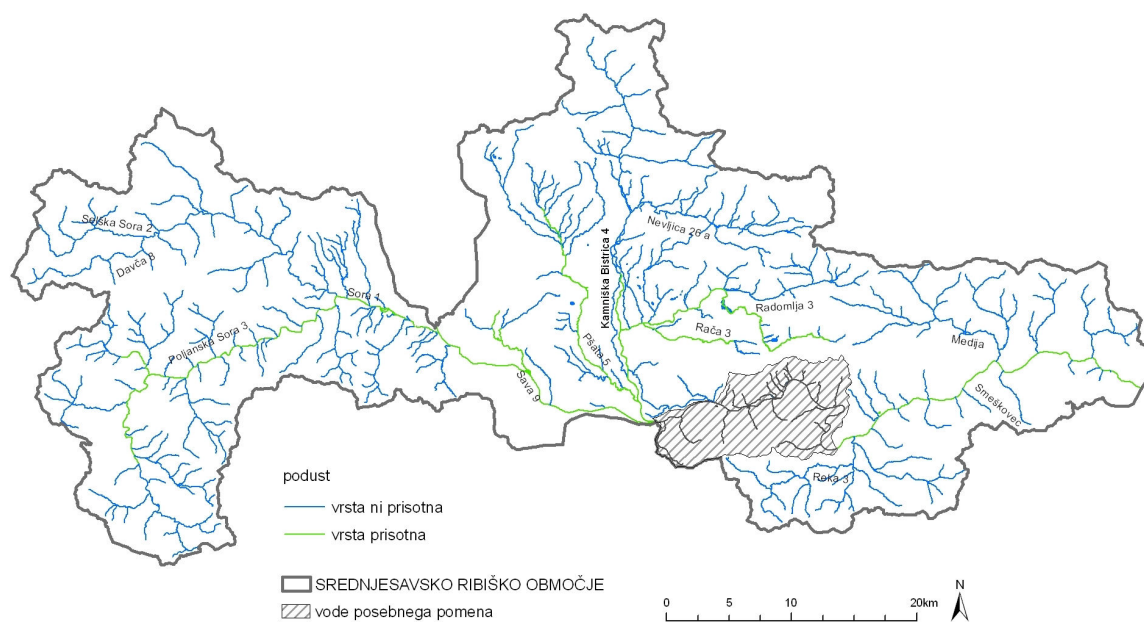


Slika 13. Razširjenost mreine v srednjesavskem ribiškem območju

Načrt ribiškega upravljanja v srednjesavskem RO-osnutek

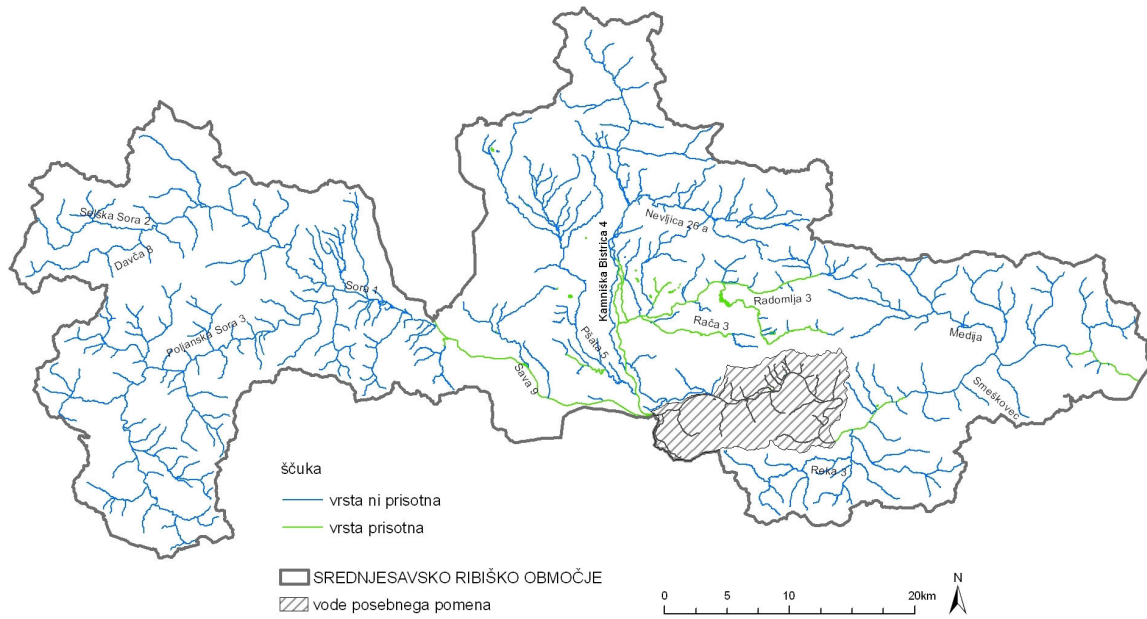


Slika 14. Razširjenost platnice v srednjesavskem ribiškem območju



Slika 15. Razširjenost podusti v srednjesavskem ribiškem območju

Načrt ribiškega upravljanja v srednjesavskem RO-osnutek



Slika 16. Razširjenost šćuke v srednjesavskem ribiškem območju

Ocena naseljenosti in dinamike rasti

V spodnji tabeli so prikazani podatki o naseljenosti rib v nekaterih vodotokih srednjesavskega ribiškega območja, kjer so bile opravljene raziskave po letu 1990. Podatki so povzeti po ihtioloških raziskavah, ki jih je izvajal Zavod za ribištvo Slovenije.

Tabela 4. Naseljenost (ločeno za salmonide in ciprinide) v vodotokih srednjesavskega ribiškega območja (kg/ha)

vodotok	lokacija	leto	salmonidi	ciprinidi	skupaj
Radomlja	Nad Krtino	1991	20	103	123
Radomlja	Nad izlivom Želodnika	1991	61,9	38,1	100
Rača	Pod Dobom	1991	77	128	205
Rača	Nad sotočjem z Radomljo	1991	26,9	168,1	195
Rača	Pod Račjo vasjo	1991	0	23	23
Selška Sora	Martinji vrh	1993/94	99,0	0,5	99,5
Selška Sora	Jernačev most	1993/94	197,5	0	197,5
Selška Sora	Luša	1993/94	231,6	26,1	257,7
Selška Sora	Podlubnik	1993/94	167,6	27,5	195,1
Selška Sora	Rošt	2006	65,59	12	77,59
Selška Sora	Zali log	2006	72,76	51,58	124,33
Poljanska Sora	Bodovlje	1998/99	38,1	188,0	226,1
Poljanska Sora	Zminec	1998/99	1,4	117,7	119,1
Poljanska Sora	Poljane	1998/99	71,6	57,6	129,2
Poljanska Sora	Žabja vas	1998/99	51,6	268,1	319,7
Poljanska Sora	Brebovščica	1998/99	176,9	328,0	504,9
Sora	Pod Kovačem	1993/94	31,7	709,7	741,4
Sora	Suha	1993/94	76,8	659,6	736,4
Kamniška Bistrica	Kamnik	2006	115,29	67,93	183,22
Kamniška Bistrica	Podrečje	2006	21,53	399,15	420,68
Boben	Hrastnik	2006	196,76		196,76
Medija	Zagorje	2006	106,43	294,57	401
Šumščica	Laze v Tuhinjski dolini	2004	380	84,24	464,24
Reka	Zavrstnik	2004	44,79	16,46	61,25
Reka	Zavrstnik	2004	103,52	25,14	128,66

Podatki o drstiščih

V spodnji tabeli je prikazan seznam drstišč v srednjesavskem ribiškem območju, vrste rib, ki se drstijo na posameznih drstiščih, ocenjena površina posameznega drstišča in čas glavne drsti.

Tabela 5. Drstišča v srednjesavskem ribiškem območju

ribiški okoliš	vrsta	povrsina	revir	čas drsti	ID_revirja	št_drstišč	opombe
bistriški	potočna postrv	99	Pšata	12	101	1	povsod po revirju
bistriški	potočna postrv	99	Pšata 21	12	5	2	povsod po revirju
bistriški	potočna postrv	99	Pšata 22	12	6	3	povsod po revirju
bistriški	podust	50	Pšata 23	4	7	4	povsod po revirju
bistriški	potočna postrv	99	Kamniška Bistrica 25	12	1	5	povsod po revirju
bistriški	potočna postrv	99	Kamniška Bistrica 26	12	2	6	povsod po revirju
bistriški	lipan	100	Kamniška Bistrica 26	4,5	2	7	
bistriški	šarenka	99	Kamniška Bistrica 26	12-2	2	8	povsod po revirju
bistriški	kapelj	99	Kamniška Bistrica 26	10-2	2	9	povsod po revirju
bistriški	potočna postrv	99	Nevljica 26a	10-2	10	10	
bistriški	kapelj	99	Nevljica 26a	10-2	10	11	
bistriški	lipan	50	Nevljica 26a	4-5	10	12	
bistriški	šarenka	99	Nevljica 26a	10-2	10	13	od soteske do sotočja s KB
bistriški	klen	99	Nevljica 26a	5,6	10	14	od soteske do sotočja s KB
bistriški	potočna postrv	99	Nevljica	10-2	11	15	povsod po revirju
bistriški	kapelj	99	Nevljica	10-2	11	16	povsod po revirju
bistriški	potočni piškur	20	Pogorelca	4-5	49	19	
bistriški	potočni piškur	20	Ōumščica	4-5	50	22	
bistriški	potočni piškur	20	Olševk	4-5	51	25	
bistriški	potočni piškur	20	Podrebrščica	4-5	53	29	
bistriški	potočni piškur	30	Tuhinjščica	4-5	55	34	
bistriški	potočna postrv	99	Pogorelca	10-2	49	17	povsod po revirju
bistriški	kapelj	99	Pogorelca	10-2	49	18	povsod po revirju
bistriški	potočna postrv	99	Ōumščica	10-2	50	20	povsod po revirju
bistriški	kapelj	99	Ōumščica	10-2	50	21	povsod po revirju
bistriški	potočna postrv	99	Olševk	10-2	51	23	povsod po revirju
bistriški	kapelj	99	Olševk	10-2	51	24	povsod po revirju
bistriški	potočna postrv	99	Vasenščica	10-2	52	26	povsod po revirju
bistriški	potočna postrv	99	Podrebrščica	10-2	53	27	povsod po revirju
bistriški	kapelj	99	Podrebrščica	10-2	53	28	povsod po revirju
bistriški	potočna postrv	99	Čirkušnica	10-2	54	30	povsod po revirju
bistriški	potočna postrv	99	Tuhinjščica	10-2	55	31	povsod po revirju
bistriški	šarenka	99	Tuhinjščica	10-2	55	32	povsod po revirju
bistriški	kapelj	99	Tuhinjščica	10-2	55	33	povsod po revirju
bistriški	potočna postrv	99	Hruševka	10-2	57	35	povsod po revirju
bistriški	kapelj	99	Hruševka	10-2	57	36	povsod po revirju
bistriški	potočni piškur	20	Snoviščica	4-5	59	40	
bistriški	potočni piškur	20	Hruševka	4-5	57	37	
bistriški	potočna postrv	99	Snoviščica	10-2	59	38	povsod po revirju
bistriški	kapelj	99	Snoviščica	10-2	59	39	povsod po revirju
bistriški	potočna postrv	99	Cevka	10-2	60	41	povsod po revirju
bistriški	kapelj	99	Cevka	10-2	60	42	povsod po revirju
bistriški	potočna postrv	99	Rožiščica	10-2	61	43	povsod po revirju
bistriški	kapelj	99	Rožiščica	10-2	61	44	povsod po revirju
bistriški	potočna postrv	99	Markovec	10-2	62	45	povsod po revirju

Načrt ribiškega upravljanja v srednjесavskem RO-osnutek

bistriški	kapelj	99	Markovec	10-2	62	46	povsod po revirju
bistriški	pisanec	99	Markovec	4-6	62	47	povsod po revirju
bistriški	potočna postrv	99	Črna	10-2	63	48	povsod po revirju
bistriški	potočna postrv	99	Studenčna-Godič	10-2	64	49	povsod po revirju
bistriški	potočna postrv	99	Kamniška bela	10-2	66	50	povsod po revirju
bistriški	potočna postrv	99	Korošica	10-2	67	51	povsod po revirju
bistriški	potočna postrv	99	Konjski potok	10-2	68	52	povsod po revirju
bistriški	potočna postrv	99	Bistričica	10-2	69	53	povsod po revirju
bistriški	potočna postrv	99	Volovjek	10-2	70	54	povsod po revirju
bistriški	potočna postrv	99	Vaščca	10-2	90	55	povsod po revirju
bistriški	potočna postrv	99	Reka	10-2	89	56	povsod po revirju
bistriški	potočna postrv	99	Ōmidol	10-2	78	57	povsod po revirju
bistriški	potočna postrv	99	Kamnek	10-2	82	58	povsod po revirju
bistriški	potočna postrv	99	Dobošek	10-2	80	59	povsod po revirju
bistriški	potočna postrv	99	Doblič	10-2	83	60	povsod po revirju
bistriški	potočna postrv	99	Govinek	10-2	86	61	povsod po revirju
bistriški	potočna postrv	99	Vrtašnica	10-2	85	62	povsod po revirju
bistriški	potočna postrv	99	Voje	10-2	84	63	povsod po revirju
bistriški	potočna postrv	99	Knježji potok	10-2	79	64	povsod po revirju
bistriški	potočna postrv	99	Tunjščica	10-2	81	65	povsod po revirju
bistriški	potočna postrv	99	Ōumbrek-Hratar	10-2	72	66	povsod po revirju
bistriški	potočna postrv	99	Dobeščica	10-2	73	67	povsod po revirju
bistriški	potočna postrv	99	Dobravščica	10-2	75	68	povsod po revirju
bistriški	potočna postrv	99	Žabnica	10-2	74	69	povsod po revirju
bistriški	potočna postrv	99	Hujski	10-2	47	70	povsod po revirju
bistriški	potočna postrv	99	Rovščica	10-2	33	71	povsod po revirju
bistriški	potočna postrv	99	Erjavec	10-2	34	72	povsod po revirju
bistriški	potočna postrv	99	Vrševnik	10-2	35	73	povsod po revirju
bistriški	potočna postrv	99	Zaloka	10-2	36	74	povsod po revirju
bistriški	potočna postrv	99	Čepļica	10-2	37	75	povsod po revirju
bistriški	potočna postrv	99	Zlatopoljščica	10-2	38	76	povsod po revirju
bistriški	potočna postrv	99	Lakotni	10-2	39	77	povsod po revirju
bistriški	potočna postrv	99	Miklavčev	10-2	40	78	povsod po revirju
bistriški	potočna postrv	99	Zlatenk	10-2	42	79	povsod po revirju
bistriški	potočna postrv	99	Prileški	10-2	43	80	povsod po revirju
bistriški	potočna postrv	99	Javoščica	10-2	44	81	povsod po revirju
bistriški	potočna postrv	99	Koprivnica	10-2	45	82	povsod po revirju
bistriški	potočna postrv	99	Mošenišnica	10-2	92	83	povsod po revirju
bistriški	potočna postrv	99	Rača Rudniška	10-2	16	84	povsod po revirju
bistriški	potočna postrv	99	Rača 28a	10-2	12	85	povsod po revirju
bistriški	klen	99	Rača 28b	5-6	13	86	povsod po revirju
bistriški	podust	100	Rača 28b	4	13	87	
bistriški	mrena	100	Rača 28b	6	13	88	
bistriški	ščuka	80	Rača 28b	2-4	13	89	
bistriški	krap	50	Rača 28b	4	13	90	
bistriški	linj	50	Rača 28b	6	13	91	
bistriški	potočni piškur	100	Rača 28b	4-6	13	92	
bistriški	podust	30	Rača 28c	4	14	94	
bistriški	mrena	30	Rača 28c	6	14	95	
bistriški	klen	99	Rača 28c	5-6	14	93	povsod po revirju
bistriški	lipan	50	Radomļja 29d	4-5	18	99	
bistriški	podust	50	Radomļja 29d	4	18	100	
bistriški	menek	50	Radomļja 29d	12-3	18	101	
bistriški	klen	99	Radomļja 29d	5-6	18	97	povsod po revirju

Načrt ribiškega upravljanja v srednjehavskem RO-osnutek

bistriški	potočna postrv	99	Radomlja 29d	10-2	18	98	povsod po revirju
bistriški	potočni piškur	50	Radomlja 29d	4-5	18	102	
bistriški	potočna postrv	99	Radomlja	10-2	19	103	povsod po revirju
bistriški	ščuka	80	Drtijščica 29c	2-4	20	104	
bistriški	menek	50	Drtijščica 29c	12-3	20	106	
bistriški	podust	50	Drtijščica 29c	4	20	108	
bistriški	mrena	50	Drtijščica 29c	6	20	109	
bistriški	potočna postrv	99	Drtijščica 29c	10-2	20	107	povsod po revirju
bistriški	klen	99	Drtijščica 29c	5-6	20	105	povsod po revirju
bistriški	menek	30	Drtijščica 29b	6	21	110	
bistriški	podust	50	Drtijščica 29b	4	21	111	
bistriški	mrena	50	Drtijščica 29b	6	21	112	
bistriški	ščuka	50	Drtijščica 29b	2-4	21	113	
bistriški	klen	99	Drtijščica 29b	5-6	21	114	povsod po revirju
bistriški	potočna postrv	99	Ribnik	10-2	65	115	povsod po revirju
selški	šarenka	150	Luša 3		42	0	
selški	potočna postrv	150	Luša 3		42	0	
selški	šarenka	150	Bukovščica 2		44	0	
selški	potočna postrv	150	Bukovščica 2		44	0	
selški	šarenka	400	Češnjica 4		52	0	
selški	potočna postrv	400	Češnjica 4		52	0	
selški	potočna postrv	600	Davča 9		39	0	
selški	potočna postrv	300	Zadnja Sora 3		29	0	
selški	lipan	1000	Selška Sora		3	0	
selški	šarenka	1000	Selška Sora		3	0	
selški	potočna postrv	1000	Selška Sora		3	0	
selški	šarenka	500	Selška Sora		3	0	
selški	lipan	500	Selška Sora		3	0	
selški	potočna postrv	500	Selška Sora		3	0	
selški	lipan	600	Selška Sora		3	0	
selški	šarenka	600	Selška Sora		3	0	
selški	potočna postrv	600	Selška Sora		3	0	
selški	šarenka	1000	Selška Sora		3	0	
selški	potočna postrv	1000	Selška Sora		3	0	
selški	šarenka	1000	Selška Sora		3	0	
selški	potočna postrv	1000	Selška Sora		3	0	
selški	šarenka	150	Selška Sora		2	0	
selški	potočna postrv	150	Selška Sora		2	0	
selški	šarenka	300	Selška Sora		2	0	
selški	potočna postrv	300	Selška Sora		2	0	
selški	potočna postrv	300	Selška Sora		2	0	
selški	šarenka	1800	Selška Sora		1	0	
selški	potočna postrv	1800	Selška Sora		1	0	
škofjeloški	potočna postrv	400	Poljanska Sora	3,4,5,11	3	1	
škofjeloški	potočna postrv	200	Poljanska Sora	3,4,5,11	3	2	
škofjeloški	potočna postrv	200	Sopotniška grapa	11,12	12	3	
škofjeloški	potočna postrv	400	Poljanska Sora	3,4,5,11	3	4	
škofjeloški	potočna postrv	200	Bodoveljščica	4,5,11,12	4	5	
škofjeloški	potočna postrv	400	Poljanska Sora	3,4,5,11	3	6	
škofjeloški	potočna postrv	200	Hrastnica	2,3,11,12	5	7	
škofjeloški	potočna postrv	800	Poljanska Sora	3,4,5,6,11,12	3	8	
škofjeloški	potočna postrv	400	Selška Sora	3,4,11,12	2	9	
škofjeloški	potočna postrv	200	Starološki potok	2,3,11,12	18	10	
škofjeloški	potočna postrv	400	Sora	3,4,5,6,11,12	1	11	

Načrt ribiškega upravljanja v srednjesavskem RO-osnutek

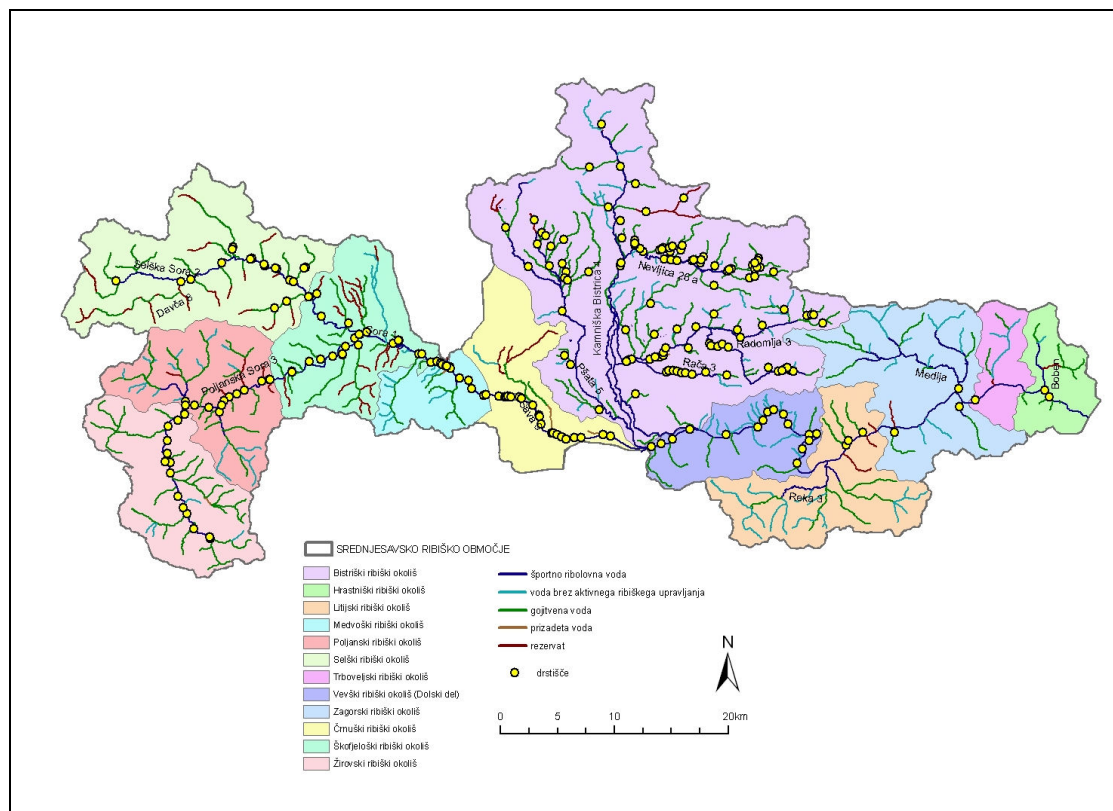
škofjeloški	potočna postrv	200	Suha	2,3,11,12	14	12
škofjeloški	podust	300	Sora	4,5	1	13
škofjeloški	potočna postrv	600	struga Reteče	3,4,5,11,12	27	14
škofjeloški	podust	500	Sora	4,5	1	15
škofjeloški	potočna postrv	200	Potok pod Senico	3,4,11,12	30	16
škofjeloški	lipan	400	Poljanska Sora	3,4,5,11	3	1
škofjeloški	sulec	400	Poljanska Sora	3,4,5,11	3	1
škofjeloški	lipan	200	Poljanska Sora	3,4,5,11	3	2
škofjeloški	sulec	200	Poljanska Sora	3,4,5,11	3	2
škofjeloški	lipan	400	Poljanska Sora	3,4,5,11	3	4
škofjeloški	sulec	400	Poljanska Sora	3,4,5,11	3	4
škofjeloški	lipan	200	Bodoveljščica	4,5,11,12	4	5
škofjeloški	lipan	400	Poljanska Sora	3,4,5,11	3	6
škofjeloški	sulec	400	Poljanska Sora	3,4,5,11	3	6
škofjeloški	šarenka	200	Hrastnica	2,3,11,12	5	7
škofjeloški	lipan	800	Poljanska Sora	3,4,5,6,11,12	3	8
škofjeloški	sulec	800	Poljanska Sora	3,4,5,6,11,12	3	8
škofjeloški	klen	800	Poljanska Sora	3,4,5,6,11,12	3	8
škofjeloški	podust	800	Poljanska Sora	3,4,5,6,11,12	3	8
škofjeloški	šarenka	200	Starološki potok	2,3,11,12	18	10
škofjeloški	šarenka	400	Selška Sora	3,4,11,12	2	9
škofjeloški	lipan	400	Selška Sora	3,4,11,12	2	9
škofjeloški	lipan	400	Sora	3,4,5,6,11,12	1	11
škofjeloški	klen	400	Sora	3,4,5,6,11,12	1	11
škofjeloški	sulec	400	Sora	3,4,5,6,11,12	1	11
škofjeloški	podust	400	Sora	3,4,5,6,11,12	1	11
škofjeloški	navadni globoček	400	Sora	3,4,5,6,11,12	1	11
škofjeloški	šarenka	200	Suha	2,3,11,12	14	12
škofjeloški	lipan	600	struga Reteče	3,4,5,11,12	27	14
škofjeloški	sulec	600	struga Reteče	3,4,5,11,12	27	14
škofjeloški	lipan	200	Potok pod Senico	3,4,11,12	30	16
škofjeloški	šarenka	200	Potok pod Senico	3,4,11,12	30	16
črnuški	podust	800	Sava 9	april - maj	1	1
črnuški	podust	1000	Sava 9	april - maj	1	2
črnuški	klen	200	Sava 9	maj-jun.	1	3
črnuški	mrena	200	Sava 9	junij	1	4
črnuški	sulec	4	Sava 9	april - maj	1	5
črnuški	sulec	3	Sava 9	april - maj	1	6
črnuški	podust	300	Sava 9	april - maj	1	7
črnuški	podust	800	Gameljščica	april - maj	3	8
črnuški	sulec	3	Sava 10	april - maj	2	9
črnuški	lipan	400	Sava 10	april	2	10
črnuški	podust	2000	Sava 10	april - maj	2	11
črnuški	sulec	3	Sava 10	april - maj	2	12
črnuški	podust	500	Sava 10	april - maj	2	13
črnuški	podust	300	Sava 10	april - maj	2	14
črnuški	lipan	300	Sava 10	april	2	15
črnuški	podust	500	Sava 10	april - maj	2	16
črnuški	podust	300	Sava 10	april - maj	2	17
črnuški	sulec	2	Sava 10	april - maj	2	18
črnuški	klen	200	Sava 10	maj	2	19
črnuški	podust	500	Sava 10	april - maj	2	20
medvoški	lipan	100	Sava R8	3	1	1
medvoški	potočna postrv	150	Sava R8	12	1	1

Načrt ribiškega upravljanja v srednjesavskem RO-osnutek

medvoški	šarenka	150	Sava R8	12,1	1	1
medvoški	sulec	100	Sava R8	4,5	1	1
medvoški	klen	100	Sava R8	5,6	1	1
medvoški	mrena	100	Sava R8	5,6	1	1
medvoški	platnica	2000	Sava R8	4,5	1	1
medvoški	podust	2000	Sava R8	4,5	1	1
medvoški	lipan	25	Sava R8	3	1	2
medvoški	potočna postrv	25	Sava R8	12	1	2
medvoški	šarenka	25	Sava R8	12,1	1	2
medvoški	mrena	25	Sava R8	5,6	1	2
medvoški	platnica	1050	Sava R8	3,5	1	2
medvoški	podust	1050	Sava R8	3,5	1	2
medvoški	lipan	25	Sava R8	3	1	3
medvoški	potočna postrv	25	Sava R8	12	1	3
medvoški	šarenka	25	Sava R8	12,1	1	3
medvoški	sulec	25	Sava R8	4,5	1	3
medvoški	mrena	500	Sava R8	5,6	1	3
medvoški	platnica	500	Sava R8	4,5	1	3
medvoški	podust	500	Sava R8	4,5	1	3
medvoški	klen	150	Sava R8	5,6	1	4
medvoški	lipan	75	Sava R8	3	1	5
medvoški	sulec	200	Sava R8	4,5	1	5
medvoški	klen	50	Sava R8	5,6	1	5
medvoški	lipan	50	Sava R8	3	1	6
medvoški	potočna postrv	50	Sava R8	12	1	6
medvoški	šarenka	50	Sava R8	12,1	1	6
medvoški	sulec	25	Sava R8	4,5	1	6
medvoški	klen	25	Sava R8	5,6	1	6
medvoški	mrena	25	Sava R8	5,6	1	6
medvoški	podust	300	Sava R8	4,5	1	6
medvoški	lipan	25	Sava R8	3	1	7
medvoški	potočna postrv	25	Sava R8	12	1	7
medvoški	šarenka	25	Sava R8	12,1	1	7
medvoški	sulec	25	Sava R8	4,5	1	7
medvoški	mrena	25	Sava R8	5,6	1	7
medvoški	podust	250	Sava R8	4,5	1	7
medvoški	lipan	30	Sora R2	3	2	1
medvoški	potočna	30	Sora R2	12	2	1
medvoški	šarenka	30	Sora R2	12,1	2	1
medvoški	sulec	50	Sora R2	4,5	2	1
medvoški	podust	250	Sora R2	4,5	2	1
medvoški	lipan	50	Sora R2	3	2	2
medvoški	sulec	100	Sora R2	4,5	2	2
medvoški	mrena	50	Sora R2	5,6	2	2
medvoški	podust	1500	Sora R2	4,5	2	2
medvoški	lipan	100	Sora R2	3	2	3
medvoški	sulec	50	Sora R2	4,5	2	3
medvoški	klen	100	Sora R2	5,6	2	3
medvoški	mrena	100	Sora R2	5,6	2	3
medvoški	platnica	100	Sora R2	4,5	2	3
medvoški	lipan	25	Sora R2	3	2	4
medvoški	sulec	50	Sora R2	4,5	2	4
medvoški	klen	25	Sora R2	5,6	2	4
medvoški	mrena	25	Sora R2	5,6	2	4

Načrt ribiškega upravljanja v srednjesavskem RO-osnutek

medvoški	podust	75	Sora R2	4,5	2	4	
medvoški	lipan	50	Sora R2	3	2	5	
medvoški	sulec	75	Sora R2	4,5	2	5	
medvoški	klen	50	Sora R2	5,6	2	5	
medvoški	mrena	50	Sora R2	5,6	2	5	
medvoški	sulec	50	Sora R2	4,5	2	6	
medvoški	klen	50	Sora R2	5,6	2	6	
litijski	potočna postrv	20	Konjski potok	12	13	0	
litijski	potočna postrv	20	Vidernica	12	11	0	
litijski	potočna postrv	40	Savski-Kobiljek	12	10	0	
poljanski	sulec	3000	Poljanska Sora 3	4,5	1	1	
poljanski	klen	0	Poljanska Sora 3	5	1	1	
poljanski	mrena	0	Poljanska Sora 3	5	1	1	
poljanski	sulec	2000	Poljanska Sora 3	4,5	1	2	
poljanski	lipan	5000	Poljanska Sora 3	4,5	1	2	
poljanski	lipan	3000	Brebovščica	4,5	23	3	
poljanski	sulec	0	Poljanska Sora	4,5	1	4	
poljanski	sulec	4000	Poljanska Sora	4,5	1	5	
poljanski	sulec	3000	Poljanska Sora	4,5	1	6	
poljanski	sulec	3000	Poljanska Sora	4,5	1	7	
poljanski	sulec	3000	Poljanska Sora	4,5	1	8	
poljanski	sulec	3000	Poljanska Sora	4,5	1	9	
poljanski	potočna postrv	40000	Poljanska Sora	12,1	1	1	
žirovski	potočna postrv	50	Poljanska Sora 16A	12,1,2,3	1	1	
žirovski	potočna postrv	50	Poljanska Sora 16A	12,1,2,3	1	2	
žirovski	potočna postrv	70	Poljanska Sora 16A	12,1,2,3	1	3	
žirovski	potočna postrv	120	Poljanska Sora 16A	12,1,2,3	1	4	
žirovski	potočna postrv	60	Poljanska Sora 16A	12,1,2,3	1	5	
žirovski	potočna postrv	560	Poljanska Sora 16A	12,1,2,3	1	6	
žirovski	potočna postrv	630	Poljanska Sora 16A1	12,1,2,3,4	2	7	
žirovski	lipan	630	Poljanska Sora 16A1	12,1,2,3	2	8	
žirovski	lipan	690	Poljanska Sora 16A1	12,1,2,3	2	9	
žirovski	lipan	380	Poljanska Sora 16A1	12,1,2,3	2	10	
žirovski	lipan	410	Poljanska Sora 16A1	12,1,2,3	2	11	
žirovski	sulec	890	Poljanska Sora 16A1	3,4	2	12	
žirovski	sulec	930	Poljanska Sora 16A1	3,4	2	13	
žirovski	potočna postrv	1100	Poljanska Sora 16A1	12,1,2,3,4	2	14	
zagorski	potočna postrv	4000	Pasjek	1,2	2	2	
zagorski	potočna postrv	3000	Medija	1,2	1	1	
zagorski	potočna postrv	1500	Öklendrovec	1,2	3	3	
vevški (del Sava)			Sava 11		11	1	
trboveljski	potočna postrv		Sava 14				Vahtnica, pod Potjorekom
hrastniški	klen		Sava 15				Ca 250 m nad mostom v Hrastniku
hrastniški	klen		Sava 15				Ca 1 km pod mostom v Hrastniku



Slika 17 . Drstiča v srednjesavskem ribiškem območju

Podatki o ribogojnih obratih za gojitev rib za poribljavanja

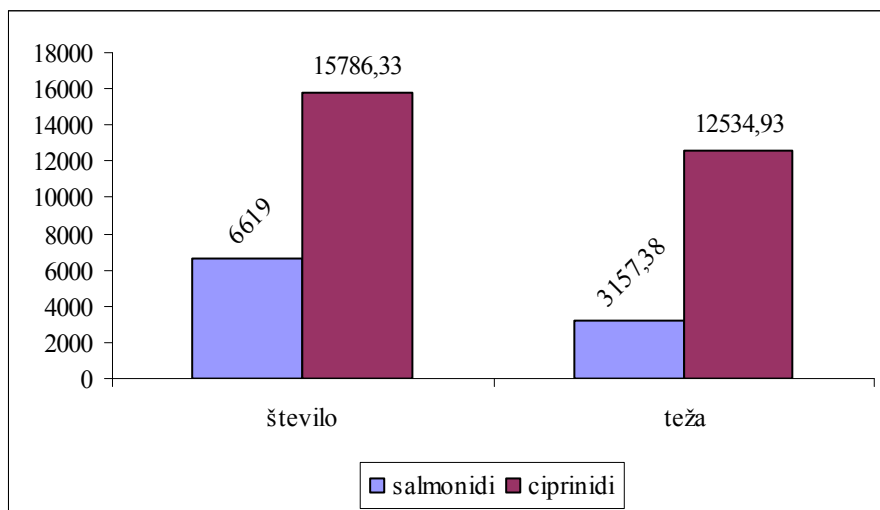
V pripravi je Pravilnik o pogojih za pridobitev dovoljenj za gojitev rib za poribljavanje, ki bo določil pogoje, pod katerimi je mogoče gojiti ribe za poribljavanja. Predvidoma bo pravilnik sprejet do konca leta 2010. Takrat bo tudi mogoče vzpostaviti evidenco ribogojnic in podatke o gojitvi rib za poribljavanja.

Analiza izvajanja ribiškega upravljanja v preteklem obdobju načrtovanja

Pregled in presoja uplena

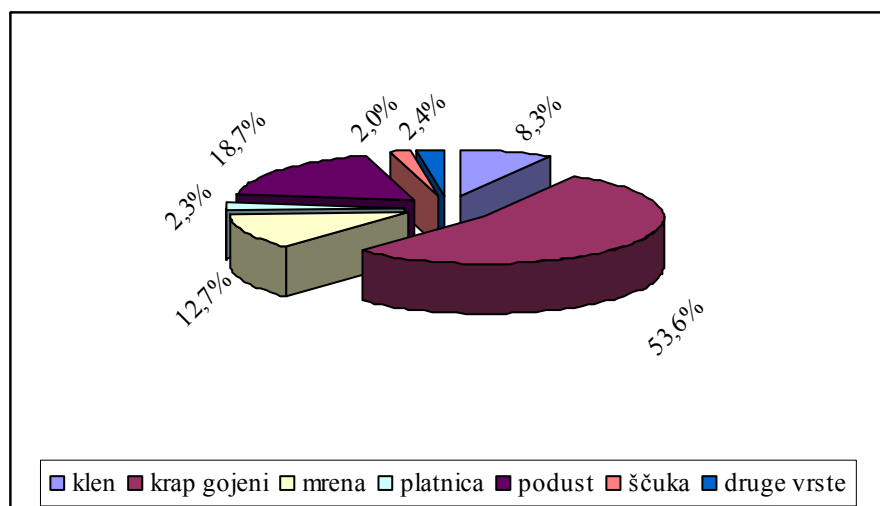
Ribiči so v srednjesavskem ribiškem območju v obdobju 2006-2008 lovili 23 vrst rib, 5 salmonidnih in 18 ciprinidnih vrst rib. Povprečni skupni letni uplen je znašal 22.405 rib s skupno težo 15,7 t.

Načrt ribiškega upravljanja v srednjesavskem RO-osnutek



Graf 1. Povprečni letni uplen salmonidnih in ciprinidnih vrst v skupnem uplenu v obdobju 2006-2008

V srednjesavskem ribiškem območju so ribiči uplenili mnogo več rib iz skupine ciprinidnih vrst rib, povprečno letno 15.786 v skupni teži 12,5 t, kot pa salmonidnih vrst rib – povprečno letno 6.619 s skupno težo 6,6 t. V skupnem uplenu rib v obdobju 2006-2008 predstavlja povprečni letni uplen ciprinidnih vrst rib po številu uplenjenih rib 70%, delež salmonidnih vrst pa 30%. Tudi primerjava deležev teže uplenjenih rib pokaže, da je delež ciprinidnih vrst rib mnogo večji. V skupnem uplenu rib v obdobju 2006-2008 predstavlja povprečni letni uplen ciprinidnih vrst rib po teži uplenjenih rib 80%, delež salmonidnih vrst pa 20%.

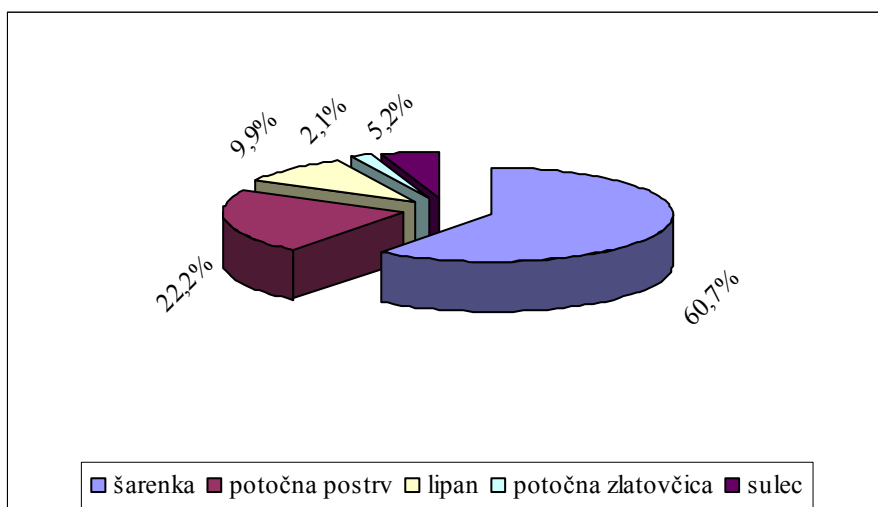


Graf 2. Deleži posameznih vrst v povprečnem letnem uplenu (kg) ciprinidov v obdobju 2006-2008

Ribiči so v srednjesavskem območju lovili 18 ciprinidnih vrst rib. Največji delež po teži uplenjenih rib v skupnem uplenu ciprinidnih vrst rib v obdobju 2006-2008 ima krap, skupaj več kot polovico uplena ali 53,6%, sledijo podust z deležem 18,7%, mrena (12,7%), klen (8,3%), platnica (2,3%) in ščuka (2,0%). Delež vseh drugih vrst, to so androga, beli amur, linj,

Načrt ribiškega upravljanja v srednjesavskem RO-osnutek

ogrica, pisanec, ploščič, pohra, rdečoeka, rdečeperka, smuč, som in zelenika v srednjesavskem ribiškem območju v obdobju 2006-2008 je skupaj 2,4%.



Graf 3. Deleži posameznih vrst v povprečnem letnem uplenu (kg) salmonidov v obdobju 2006-2008

Od skupaj pet salmonidnih vrst rib, ki so jih ribiči lovili v obdobju 2006-2008, največji delež po teži uplenjenih rib predstavlja šarenka (60,6%), sledijo potočna postrv (22,2%), lipan (9,9%), sulec (5,2%) in potočna zlatovčica (2%).

Pregled in presoja vlaganj

V srednjesavskem ribiškem območju so v obdobju 2006-2008 ribiči izvajali poribljavanja naslednjih vrst rib: klen, gojeni krap, lipan, podust, potočna postrv, sulec, šarenka in ščuka.

Večina poribljavanj je bila izvedena z dvema vrstama, šarenko in krapom, oboje v okviru dopolnilnih poribljavanj (pretežno merske ribe). Obe vrsti so gojili v ribogojnicah oziroma ribnikih in jih nato v času ribolovne sezone prenesli v ribolovne revirje.

Redno se je poribljavala tudi potočna postrv, ki se je v okviru sonaravne gojitve odlavljala v gojitvenih potokih, mladice pa so se nato prenesle v ribolovne revirje. Občasno, v posameznih ribolovnih revirjih, so izvajalci ribiškega upravljanja poribljavali tudi lipana.

Poribljavanja drugih ribjih vrst so bila simbolična.

Pregled realizacije načrtovanih ukrepov

Ta načrt je prvi načrt izvajanja ribiškega upravljanja v ribiškem območju, ki je pripravljen v skladu z novim Zakonom o sladkovodnem ribištvu. Zato pregled realizacije načrtovanih ukrepov ni možen, saj se ukrepi na tem nivoju prvič načrtujejo.

Ocena ustreznosti postavljenih usmeritev in ukrepov

Ta načrt je prvi načrt izvajanja ribiškega upravljanja v ribiškem območju, ki je pripravljen v skladu z novim Zakonom o sladkovodnem ribištvu. Zato ocena ustreznosti postavljenih usmeritev in ukrepov ni možna.

Temeljne usmeritve za ohranitev in trajnostno rabo rib

V načrtu se določijo temeljne usmeritve za ohranitev in trajnostno rabo rib v ribiškem območju, ukrepi za ohranjanje populacij domorodnih vrst rib, varstvo vrst in habitatnih tipov, zaradi katerih so opredeljena območja Natura 2000, ukrepi v delih ribiškega območja, ki imajo v skladu s predpisi o ohranjanju narave poseben status in usmeritve za trajnostno rabo rib. Podlaga za izvajanje ribiškega upravljanja v vodah posebnega pomena je srednjeročni načrt ribiškega upravljanja v vodah posebnega pomena (v nadaljnjem besedilu: načrt), ki se izdelava v skladu z načrtom izvajanja ribiškega upravljanja ribiškega območja, znotraj katerega se nahajajo posamezni revirji voda posebnega pomena.

V tem poglavju so podani varstveni cilji in smernice za ohranitev in trajnostno rabo posameznih vrst rib. Od celotne palete varstvenih ciljev in smernic v skladu z Zakonom o sladkovodnem ribištvu izvajalci ribiškega upravljanja izvajajo le del, druge ukrepe pa morajo v skladu z Zakonom o ohranjanju narave izvajati druge pristojne službe (vodarstvo, varstvo narave) oziroma se ti ukrepi vgradijo v ustrezne sektorske načrte.

Ukrepi za ohranjanje populacij domorodnih vrst rib

V tem poglavju so podane usmeritve in ukrepi za zaščito in trajnostno rabo nekaterih najbolj pomembnih domorodnih vrst rib, ki jih je v skladu z Uredbo o ribjih vrstah, ki so predmet ribolova v celinskih vodah (Uradni list RS, št. 46/2007) dovoljeno loviti.

Pri vseh poribljavanjih se upošteva načelo vrstne sestave lokalnih populacij posameznih območij, okolišev in revirjev. To pomeni da v vodna telesa, kjer določena vrsta še ni prisotna, njeno poribljavanje ni dovoljeno, oziroma je dovoljeno le na podlagi predhodne presoje vpliva na okolje ali na podlagi strokovnega mnenja Zavoda za ribištvo Slovenije.

Vpliv plenjenja kormoranov se kaže tudi na populacijah nekaterih domorodnih vrst rib. Učinkovitost dosedanjih lokalnih ukrepov je ali prostorsko omejena ali kratkotrajna, ukrepi pa so dragi ter delovno intenzivni. Dosedanji sistem odvrčanja kormoranov, ki je temeljil na letnem dovoljenju se je izkazal za neučinkovitega. Za zaščito ribjih populacij je treba izdelati dolgoročno strategijo o zaščiti posameznih vrst rib pred plenjenjem kormoranov oziroma sprejeti dolgoročni program za reševanje problematike ribe-kormorani.

Potočna postrv

Potočna postrv je razširjena po vsej Evropi, naseljena pa je bila tudi v S. Ameriko in Afriko. V Sloveniji je razširjena v vseh vodotokih donavskega porečja, naseljena pa je bila tudi v vodah jadranskega povodja.

Potočna postrv kaže veliko genetsko pestrost, posamezne lokalne populacije se med seboj močno razlikujejo in odražajo prilagojenost na specifično okolje, v katerem živijo. Kot ena ribolovno bolj zanimivih vrst je bila gojena za poribljavanja ribolovnih revirjev v mnogih državah in različnih ribogojnicah, tudi v Sloveniji. V ta namen so večinoma uporabljali ribogojniško vzrejeno oz. domesticirano potočno postrv iz Danske (Hansen in Loeschcke, 1994). Ta linija ima svoj izvor v atlantski evolucijski veji, zaradi česar ji pogosto poenostavljeno pravijo kar »atlantska« postrv. Zaradi izrazite prilagojenosti na ribogojniško okolje, kar se odraža v večji in cenejši prireji v primerjavi z divjimi linijami, je med ribogojci zelo priljubljena in se dandanes na široko uporablja po celem svetu (Laikre et al., 1999).

V preteklosti se je v Sloveniji premalo pozornosti posvečalo izbiri plemenskih rib za gojenje potočnih postrvi za poribljavanja. Zaradi boljšega prilagajanja na pogoje v ribogojnicah se je tudi v Sloveniji razširila gojitev atlantskega tipa potočne postrvi, ki se po mnogih lastnostih razlikuje od naše lokalno prisotne potočne postrvi donavskega tipa. V zadnjem desetletju je

bilo opravljenih nekaj preliminarnih genetskih analiz potočne postrvi v Sloveniji, ki so pokazale, da je razširjenost »atlantske« domesticirane linije postrvi v slovenskih vodah velika in da skoraj povsod, kjer se izvaja aktivno ribiško upravljanje, že prevladujejo križanci (Snoj, 2007). Temu problemu je potrebno v bodoče posvetiti vso pozornost in na podlagi predhodnih genetskih raziskav za gojitev potočne postrvi tako v ribogojnicah kot pri sonaravni gojitvi uporabljati samo ribe genskih tipov značilnih za lokalne populacije posameznih območij.

Varstveni cilji: primarni dolgoročni cilj je vzpostavitev ekološko značilnih lokalnih populacij potočne postrvi na posameznih območjih. Ohranjanje ekoloških značilnosti habitatov, ohranjanje oziroma vzpostavljanje prehodnosti vodotoka, ki omogoča povezanost populacij in pretok genskega materiala ter dostop do drstišč, varstvo in ohranjanje drstišč, ohranjanje transportne sposobnosti plavljenja rečnih plavin, ohranjanje dinamike rečnih prodišč, varstvo pred nedovoljenim odvzemom živali iz narave, trajnostna raba populacij.

Ukrepi: zaščita drstišč in omogočanje primernih mest za reprodukcijo, prehranjevanje, prezimovanje. Mapiranje genotipa potočnih postrvi v ribiških območjih donavskega porečja, zavarovanje lokalnih ekološko signifikantnih (genetsko čistih) populacij donavskega tipa, postavitve rezervatov za plemenke, določitev ribogojnic za posamezna območja, določitev gojitvenih revirjev za sonaravno gojitev v naravnem okolju – izberejo se predvsem revirji v postrvem pasu, izvajanje repopulacije - določitev obsega poribljavanj za posamezna območja v skladu s potrebami in ekosistemskimi značilnostmi območja, vzdrževalna poribljavanja ribolovnih revirjev se izvajajo tudi s poribljavanjem zgodnjih razvojnih stadijev (ikre z očmi, mladice do enega leta), kar je glede na rezultate nekaterih raziskav učinkovito in cenovno najbolj ugodno.

Gojitev lahko poteka v ribogojnicah in naravnem okolju – sonaravna gojitev. Gojitev za poribljavanja poteka samo v ribogojnicah, ki izpolnjujejo pogoje za gojitev rib za poribljavanja in to le na območju donavskega porečja. Plemenke se smukajo v naravi ali se za pridobivanje plemenskega materiala v ribogojnici vzdržuje plemenska jata vzrejena iz iker pridobljenih v naravi oziroma v primeru pomanjkanja iker iz narave tudi iz iker pridobljenih od plemenske jate iz ribogojnice. Zarod se prenese v gojitvene revirje (G1) za sonaravno gojitev potočne postrvi ali se z njim poribljavajo ribolovni revirji. V primeru prenosa zaroda v gojitvene revirje se po izteku dvoletnega ciklusa sonaravne gojitve izlovijo mladice in doseljujejo v salmonidne ribolovne revirje.

Sulec

Sulec je endemit donavskega povodja, največji sladkovodni salmonid v Evropi in edini predstavnik rodu *Hucho* pri nas. Sulec sedaj živi na območju Nemčije, Avstrije, Češke, Slovaške, Poljske, Madžarske, Romunije, Slovenije, Hrvaške, Bosne in Hercegovine, Srbije, Bolgarije in nekdanje Sovjetske Zveze (porečje reke Amur) (Skalin, 1982). Vrsta je številčnejša v desnih pritokih Donave. Zelo redko naseljuje spodnje tokove rek.

V zadnjih devetdesetih letih se je areal sulca v Sloveniji zmanjšal, podobno kot drugod po Evropi. Ocenjeno je, da je sulec nekdanj naseljeval 11.126 km vodotokov. Trenutno ga ni več kot na 4.353 km vodotokov, kar pomeni 39% prvotnega areala (Zabrc, 2008). Sulec je trenutno redek na 3.055 km vodotokov, kar predstavlja 27,5 % prvotne dolžine njegove razširjenosti. Le na 3.718 km dolžine vodotokov, kar je 33,4 % prvotne dolžine naselitve, je sulec bolj ali manj pogost. Tudi območja kjer trenutno še živi ne naseljuje kontinuirano, ampak po fragmentih. V nekaterih rekah so tako nastale izolirane populacije. V glavnem je

Načrt ribiškega upravljanja v srednjesavskem RO-osnutek

sulec izginil iz spodnjih tokov rek in je sedaj omejen na njihove predalpske odseke. V srednjesavskem ribiškem območju ga najdemo v reki Savi, Sori, Poljanski Sori in Kamniški Bistrici do Domžal.

Varstveni cilji: ohranjanje ekoloških značilnosti habitatov, ohranjanje oziroma vzpostavljanje prehodnosti vodotoka, ki omogoča povezanost populacij in pretok genskega materiala ter dostop do drstišč, varstvo drstišč, ohranjanje drstišč, ohranjanje transportne sposobnosti plavljenja rečnih plavin, ohranjanje dinamike rečnih prodišč, varstvo pred nedovoljenim odvzemom živali iz narave, trajnostna raba populacij.

Varstveni ukrepi: prenehanje onesnaževanja rek in potokov, prenehanje vodnogospodarskega urejanja vodotokov na nesonaraven način, ureditev in nadzor nad črpanjem proda, restavracija in renaturacija uničenih habitatov, vzpostavitev oziroma izboljšanje prehodnosti preko jezov, določitev ribogojnic za gojitev, izvajanje vzdrževalnih poribljavanj sulčjih mladice.

Lipan

V osrednji Evropi je lipan razširjen v Franciji, Nemčiji, Severni Italiji in v nekaterih rekah donavskega povodja. V Sloveniji je razširjen v zgornjih tokovih večine slovenskih rek. V srednjesavskem ribiškem območju ga najdemo v reki Savi od Medvod do sotočja z Ljubljano, v Sori in Poljanski Sori do Žirov ter v Kamniški Bistrici.

Ogrožajo ga onesnaževanje in regulacije oziroma degradacija habitatov, v zadnjem času tudi plenjenje vedno številčnejših kormoranov, ki so v posameznih revirjih dobesedno zdesetkali lipanske populacije.

Varstveni cilji: vzpostavitev in ohranitev lokalne ekološko značilne populacije oziroma njeno povečanje. Ohranjanje ekoloških značilnosti habitatov, ohranjanje oziroma vzpostavljanje prehodnosti vodotoka, ki omogoča povezanost populacij in pretok genskega materiala ter dostop do drstišč, varstvo drstišč, ohranjanje drstišč, ohranjanje transportne sposobnosti plavljenja rečnih plavin, ohranjanje dinamike rečnih prodišč, varstvo pred nedovoljenim odvzemom živali iz narave, trajnostna raba populacij.

Ukrepi: prenehanje onesnaževanja rek in potokov, prenehanje vodnogospodarskega urejanja vodotokov na nesonaraven način, ureditev in nadzor nad črpanjem proda, restavracija in renaturacija uničenih habitatov, vzpostavitev oziroma izboljšanje prehodnosti preko jezov, določitev ribogojnic za gojitev lipana, določitev drstišč, ki so primerna za smukanje lipana, izvajanje vzdrževalnih poribljavanj lipanskih mladice, zmanjšanje vpliva kormoranov na lipanske populacije.

Podust

Danes podust po reki Savi sega do Majdičevega jezua v Kranju, ki je za ribe neprehoden. Nižje po Savi navzdol je podust, glede na podatke o uplenu ribičev prisotna v vseh ribolovnih revirjih Save, ki si sledijo od Kranja do Litije. Najštevilčnejša je populacija na odseku od Medvod do sotočja z Ljubljano, vključno s Soro do jezua v Goričanah, to je v zgornjem delu srednjesavskega ribiškega območja. Po reki Sori je podust razširjena vse do Škofje Loke in naprej po Poljanski Sori do Loga. Višje proti Žirem je danes ni več. V Selški Sori podusti v

Načrt ribiškega upravljanja v srednjesavskem RO-osnutek

uplenu ribičev ni, tudi glede na rezultate ihtioloških raziskav podust v Selški Sori ni razširjena. Zelo redka je podust v Zasavju.

Varstveni cilji: ohranjanje ekoloških značilnosti habitatov, ohranjanje oziroma vzpostavljanje prehodnosti vodotoka, ki omogoča povezanost populacij in pretok genskega materiala ter dostop do drstič, ohranjanje transportne sposobnosti plavljenja rečnih plavin, ohranjanje dinamike rečnih prodišč, trajnostna raba populacij.

Ukrepi: varstvo drstič, ohranjanje drstič, sanacija drstič, ki zaradi različnih razlogov ne delujejo ali so ribam nedostopna, prenehanje onesnaževanja in sanacija stanja, sonaravno urejanje vodotokov, renaturacija oziroma revitalizacija degradiranih vodotokov, varstvo pred nedovoljenim odvzemom živali iz narave, varstvo pred plenjenjem kormoranov, trajnostna raba populacij, poribljavanja ribolovnih revirjev.

Platnica

Platnica živi samo v reki Donavi in spodnjih tokovih njenih večjih pritokov od Bavarske navzdol. Najpogostejša je v porečju Save, kjer naseljuje Krko, spodnji tok Save, Dravo, Muro in njihove večje pritoke, predvsem v izlivnih delih. V srednjesavskem ribiškem območju sega do jezua HE Medvode v reki Savi, do jezua v Goričanah v reki Sori, in do Domžal v Kamniški Bistrici. Glavni vzroki ogroženosti so regulacije, črpanje gramoza, prekinjanje selitvenih poti in fragmentacija habitatov.

Varstveni cilji: ohranjanje ekoloških značilnosti habitata, ohranjanje oziroma vzpostavljanje prehodnosti vodotoka, ki omogoča povezanost populacij in pretok genskega materiala ter dostop do drstič, ohranjanje transportne sposobnosti plavljenja rečnih plavin, ohranjanje dinamike rečnih prodišč, trajnostna raba populacij.

Ukrepi: varstvo drstič, ohranjanje drstič, sanacija drstič, ki zaradi različnih razlogov ne delujejo ali so ribam nedostopna, prenehanje onesnaževanja in sanacija stanja, sonaravno urejanje vodotokov, renaturacija oziroma revitalizacija degradiranih vodotokov, trajnostna raba populacij, poribljavanja ribolovnih revirjev.

Linj

Naseljuje tekoče in stoječe vode. Razširjen je po vsej Evropi. V Sloveniji živi v jadranskem povodju in donavskem porečju. V srednjesavskem ribiškem območju ga najdemo predvsem v ribnikih, občasno pa se ujamejo tudi posamezni primerki v reki Savi.

Glavni vzrok njegove ogroženosti so regulacije.

Varstveni cilji: ohranjanje ekoloških značilnosti habitata, vzdrževanje populacij v razmerju primernem do drugih vrst ribje združbe, trajnostna raba populacij.

Varstveni ukrepi: gojitev v ribogojnicah, ki izpolnjujejo pogoje za gojenje rib za poribljavanja, repopulacija v mešane in ciprinidne ribolovne revirje.

Smuč

Naseljuje tekoče in stoječe vode. Razširjen je predvsem v vodah vzhodne Evrope. Prenesen je bil tudi v Anglijo, Francijo, Španijo, Grčijo in Italijo. V Sloveniji je razširjen v donavskem

Načrt ribiškega upravljanja v srednjesavskem RO-osnutek

porečju in nekaterih stoječih vodah jadranskega povodja kamor je bil prenesen. V srednjesavskem ribiškem območju ga najdemo predvsem v ribnikih. Glavni vzrok njegove ogroženosti so regulacije.

Varstveni cilji: ohranjanje ekoloških značilnosti habitata, trajnostna raba in vzdrževanje populacij v razmerju primernem do drugih vrst ribje združbe (odnos plen-plenilec).

Varstveni ukrepi: gojitev v ribogojnicah, ki izpolnjujejo pogoje za gojenje rib za poribljavanja, repopulacija v mešane in ciprinidne ribolovne revirje.

Ščuka

Naseljuje tekoče in stoječe vode. Razširjena je po vsej Evropi. V Sloveniji je razširjena v donavskem porečju in jadranskem povodju. V srednjesavskem ribiškem območju jo najdemo predvsem v ribnikih, reki Savi in nekaterih pritokih.

Glavni vzrok njegove ogroženosti so regulacije in uničevanje drstišč.

Varstveni cilji: ohranjanje ekoloških značilnosti habitata, trajnostna raba in vzdrževanje populacij v razmerju primernem do drugih vrst ribje združbe (odnos plen-plenilec).

Varstveni ukrepi: gojitev v ribogojnicah, ki izpolnjujejo pogoje za gojenje rib za poribljavanja, repopulacija v mešane in ciprinidne ribolovne revirje.

Druge domorodne vrste

Druge domorodne vrste kot so klen, rdečeoka, rdečeperka, itd. se lahko poribljava iz ribnikov in ribogojnic, ki imajo dovoljenje za gojitev rib za poribljavanja. Pri tem se upošteva načelo vrstne sestave lokalnih populacij, pomeni da v vodna telesa, kjer obravnavana vrsta še ni prisotna, poribljavanje ni dovoljeno, oziroma je dovoljeno le na podlagi predhodne presoje vpliva na okolje ali na podlagi strokovnega mnenja Zavoda za ribištvo Slovenije.

Tujerodne vrste

Šarenka

Šarenka je tujerodna vrsta, ki je bila iz Severne Amerike v Evropo prinešena v drugi polovici 19. stoletja, v Slovenijo pa 1890 leta, takrat predvsem za gojitev v ribogojnicah. V zadnjih treh desetletjih prejšnjega stoletja se je pričela množično uporabljati za dopolnilna poribljavanja (pod trnek) v ribolovne revirje. V nekaterih slovenskih vodotokih se redno drsti. Varstveni cilj: postopno zmanjševanje poribljavanja šarenke v območjih varovanih po predpisih o ohranjanju narave.

Ukrepi: prostorsko in količinsko omejena uporaba na način, da ne ogroža domorodnih vrst rib, gojitev šarenke v ribogojnicah za gojitev rib za poribljavanja, dopolnilna poribljavanja določenih ribolovnih revirjev v času ribolovne sezone, prenehanje poribljavanja pred zaključkom ribolovne sezone, uporaba sterilnih šarenk. Obseg poribljavanja se prilagodi hidrološkim in ekološkim pogojem posameznega ribolovnega revirja upoštevajoč varstveni status ter varstveni režim posameznih območij varovanih in zavarovanih po predpisih o ohranjanju narave in se natančno določi v ribiško gojitvenem načrtu posameznega ribiškega okoliša.

Krap

Gojeni krap je v Evropi prisoten že več tisoč let. Poznanih je več, s selekcijo vzgojenih oblik, ras gojenega krapa. Z razmahom rekreacijskega oziroma pristočnega ribolova in ribolovnega turizma so se v državah z razvitim ribolovnim turizmom začela tudi dopolnilna poribljavanja. Danes je v Sloveniji najpomembnejša nepostrvja ribolovna vrsta. Najdemo ga predvsem v ribnikih in akumulacijah, pa tudi v večjih, počasi tekočih vodotokih. Populacija »divjega« krapa je majhna. Za poribljavanja se uporabljajo gojeni krapji različnih ras.

Varstveni cilj: vzpostavitev gojitve divje oblike krapa, ki se pojavlja predvsem v reki Savi.

Ukrepi: prostorsko in količinsko omejena uporaba na način, da ne ogroža domorodnih vrst rib. Za namene poribljavanja se goji izključno v ribogojnicah za poribljavanja. Le ta se izvajajo predvsem v določenih ciprinidnih ribolovnih revirjih in le z odraslimi ribami ter v obsegu, da ne ogroža populacij domorodnih vrst rib. Obseg poribljavanja se prilagodi hidrološkim in ekološkim pogojem posameznega ribolovnega revirja upoštevajoč varstveni status posameznih varovanih in zavarovanih območij in vrst, po predpisih o ohranjanju narave in se mora natančno določiti v ribiškogojitvenem načrtu posameznega ribiškega okoliša, postopna omejitev poribljavanja z gojenimi oblikami krapa, genetske analize obstoječih populacij divjega krapa. Na podlagi rezultatov se načrtuje program gojitve divje oblike za poribljavanja.

Poribljavanja z drugimi tujerodnimi vrstami so prepovedana. Izjema so lahko beli amur ter sivi in srebrni tolstolobik, katere lahko na podlagi presoje vpliva na varovana (Natura 2000, naravne vrednote, ekološko pomembna območja) in zavarovana območja in na podlagi strokovnega mnenja Zavoda za ribištvo Slovenije poribljavamo v omejenih količinah v izolirana vodna telesa na način, da ne ogrožajo domorodnih vrst.

Poribljavanje s tujerodnimi vrstami je lahko izjemoma dovoljeno, če tako kažejo ugotovitve postopka presoje tveganja za naravo in to ni v nasprotju z režimom varovanih območjih (Natura 2000 območja in zavarovana območja) ter na podlagi strokovnega mnenja Zavoda za ribištvo Slovenije.

Zmanjšuje se številčnost populacij vseh tujerodnih vrst na celotnem območju, prednostno na območjih z naravovarstvenim statusom in na vseh vodnih telesih, ki niso izolirana.

Varstvo vrst in habitatnih tipov zaradi katerih so opredeljena območja Natura 2000 razglašena zaradi varstva kvalifikacijskih vrst rib in njihovih habitatov

V srednjesavskem ribiškem območju od ribjih vrst uvrščenih na seznam dodatka II Direktive o habitatih najdemo sedem vrst rib in potočne piškurje (ena vrsta). Od tega je tri vrste dovoljeno loviti in sicer sulca, platnico in pohro. Druge štiri vrste rib (blistavec, kapelj, zlata nežica, nežica) in piškurje ni dovoljeno loviti.

V spodnji tabeli prikazujemo ekološke zahteve posameznih vrst rib katerih habitati se varujejo v srednjesavskem ribiškem območju.

Tabela 6. Ekološke zahteve vrst iz seznama dodatka II Direktive o habitatih

vrsta	drst	varuje/ne varuje potomstva	prehranjevanje	habitat	temperaturne zahteve	čas razmnoževanja
<i>donavski p. piškur</i>	litofilna	ne čuva	detritivor	reofil	hladnovodna	marec-maj
<i>sulec</i>	litofilna	ne čuva	piscivor	reofil	hladnovodna	marec-maj
<i>nežica</i>	fitolitofilna	ne čuva	bentivor	oligoreofil	hladnovodna	april-julij
<i>zlata nežica</i>	fitofilna	ne čuva	bentivor	oligoreofil	hladnovodna	april-julij
<i>pohra</i>	litofilna	ne čuva	bentivor	reofil	hladnovodna	maj-junij
<i>blistavec</i>	litofilna	ne čuva	omnivor	reofil	toplovodna	marec-maj
<i>platnica</i>	fitofilna	ne čuva	omnivor	reofil	hladnovodna	marec-maj
<i>kapelj</i>	speleofilna	čuva	omnivor	reofil	hladnovodna	marec-maj

Ribiško upravljanje se izvaja na način, da se ohranjajo ali vzpostavijo naravne oziroma v naravi podobne združbe rib.

V populacije zavarovanih vrst se posega le na podlagi dovoljenj in sprejetih akcijskih načrtov ter strategij, ki zagotavljajo ugodno stanje vrste. Doseljevanje rib se izvaja z vlaganjem avtohtonih, lokalno prisotnih populacij rib. Če to ni mogoče, se izbere najbližjo podobno populacijo rib. Podrobnejše usmeritve se podajo pri pripravi ribiškogojitvenih načrtov. Prostorsko in količinsko se postopoma zmanjšuje populacije vrst (potočne postrvi, podusti, soma...), ki niso iz istega porečja oziroma zaključene geografske enote. Naseljevanje in doseljevanje rib se ne izvaja v vodah, kjer se v preteklosti tega ni izvajalo.

Prostorsko in količinsko se postopoma zmanjšuje doseljevanje šarenke in hkrati krepi populacije avtohtonih vrst. Doseljevanje šarenke in krapa se omeji na revirje, kjer njuno vlaganje ni v nasprotju s cilji ohranjanja narave. Doseljevanje se izvaja s sterilnimi šarenkami, ostalih tujerodnih vrst rib se ne vloga. Naseljevanje in preseljevanje tujerodnih vrst se ne izvaja.

Ribiška tekmovanja se usmerja izven območij z naravovarstvenim statusom. Podrobnejše usmeritve se podajo pri pripravi ribiškogojitvenega načrta.

Odvzem spolnih celic naj se izvaja na način in v obsegu, ki ne bo ogrožal stanja ribjih populacij.

Predvidi naj se ukrepe za zmanjšanje oziroma odstranjevanje populacij tujerodnih vrst iz naravnega okolja.

Na Natura območja se ne vnaša živali in rastlin tujerodnih vrst ter gensko spremenjenih organizmov.

V nadaljevanju so podani varstveni cilji in ukrepi za tri ribje vrste, katerih habitati se varujejo in jih je dovoljeno loviti.

Načrt ribiškega upravljanja v srednjesavskem RO-osnutek

Sulec

V srednjesavskem ribiškem območju so z Uredbo o Naturi 2000 zavarovana naslednja območja pomembna za varstvo habitatov sulca: SI3000237 Poljanska Sora Log – Škofja Loka, SI3000155 Sora Škofja Loka – jez Goričane, SI3000262 Sava Medvode Kresnice.

Varstveni cilji: ohranitev populacij sulca ter ekoloških značilnosti njegovih habitatov, ohranjanje oziroma vzpostavljanje prehodnosti vodotoka, ki omogoča povezanost populacij in pretok genskega materiala ter dostop do drstišč.

Varstveni ukrepi: varstvo drstišč, ohranjanje drstišč, ohranjanje transportne sposobnosti plavljenja rečnih plavin, ohranjanje dinamike rečnih prodišč, varstvo pred nedovoljenim odvzemom živali iz narave, trajnostna raba populacij, omejen in uravnotežen uplen, restriktiven ribolovni režim nadzor drstišč v času drsti, prenehanje onesnaževanja rek in potokov, prenehanje vodnogospodarskega urejanja vodotokov na nesonaraven način, ureditev in nadzor nad črpanjem voda, restavracija in renaturacija uničenih habitatov, vzpostavitve oziroma izboljšanje prehodnosti preko jezov (Sava: drča v Sneberjah, Sora: jez Goričane, Poljanska Sora: jez Puštal, Krnišnikov jez, jez Žabja vas, jez Koreninovec, jez MHE Demšar v Gorenji vasi), omejen in uravnotežen uplen, restriktiven ribolovni režim in nadzor drstišč v času drsti.

Pohra

V srednjesavskem ribiškem območju so z Uredbo o Naturi 2000 varovana naslednja območja pomembna za pohro in njenih habitatov: SI3000237 Poljanska Sora Log – Škofja Loka, SI3000155 Sora Škofja Loka – jez Goričane, SI3000262 Sava Medvode Kresnice.

Varstveni cilji: ohranjanje ekoloških značilnosti habitata pohre, ohranjanje oziroma vzpostavljanje prehodnosti vodotoka, ki omogoča povezanost populacij in pretok genskega materiala ter dostop do drstišč, ohranjanje drstišč.

Varstveni ukrepi: ohranjanje prodnatih plitvin in prelivov, prenehanje vodnogospodarskega urejanja vodotokov na nesonaraven način, prenehanje onesnaževanja vodotokov, vzpostavitve oziroma izboljšanje prehodnosti preko jezov.

Platnica

V srednjesavskem ribiškem območju je z Uredbo o Naturi 2000 varovano območje SI3000262 Sava Medvode Kresnice, pomembno za varstvo platnice in njenih habitatov.

Varstveni cilji: ohranjanje ekoloških značilnosti habitata platnice, ohranjanje oziroma vzpostavljanje prehodnosti vodotoka, ki omogoča povezanost populacij in pretok genskega materiala ter dostop do drstišč, ohranjanje drstišč, ohranjanje strukturiranosti rečnega dna (prod, kamni), še posebej prodnatih z rastlinami poraslih plitvin in prelivov, ohranjanje transportne sposobnosti plavljenja rečnih plavin, ohranjanje dinamike rečnih prodišč, trajnostna raba populacij.

Varstveni ukrepi: ohranjanje prodnatih plitvin in prelivov, prenehanje vodnogospodarskega urejanja vodotokov na nesonaraven način, prenehanje onesnaževanja vodotokov, vzpostavitve oziroma izboljšanje prehodnosti preko jezov, restriktiven ribolovni režim.

Načrt ribiškega upravljanja v srednjesavskem RO-osnutek

Razen varstva habitatov treh zgoraj obravnavanih lovnih vrst rib so v srednjesavskem ribiškem območju zavarovani še habitati blistavca, nežica, zlate nežice, kaplja in potočnih piškurjev.

Nežica

V srednjesavskem ribiškem območju je z Uredbo o Naturi 2000 varovano naslednje območje pomembno za varstvo nežice in njenih habitatov: SI3000237 Poljanska Sora Log – Škofja Loka

Varstveni cilji: ohranjanje ekoloških značilnosti habitata navadne nežice, ohranjanje drstišč.

Varstveni ukrepi: prenehanje vodnogospodarskega urejanja vodotokov na nesonaraven način, ohranjanje neutrjenih brežin, kjer to ni možno pa se brežine urejajo sonaravno, ohranjanje zamuljenih, prodnatih in drobno peščenih plitvin ob brežinah, prenehanje onesnaževanja vodotokov.

Zlata nežica

V srednjesavskem ribiškem območju je z Uredbo o Naturi 2000 varovano naslednje območje pomembno za varstvo zlate nežice in njenih habitatov: SI3000155 Sora Škofja Loka – jez Goričane.

Varstveni cilji: ohranjanje ekoloških značilnosti habitata zlate nežice, ohranjanje drstišč.

Varstveni ukrepi: prenehanje vodnogospodarskega urejanja vodotokov na nesonaraven način, ohranjanje neutrjenih brežin, kjer to ni možno pa se brežine urejajo sonaravno, ohranjanje zamuljenih, prodnatih in drobno peščenih plitvin ob brežinah, prenehanje onesnaževanja vodotokov.

Kapelj

V srednjesavskem ribiškem območju so z Uredbo o Naturi 2000 varovana naslednja območja pomembna za varstvo kaplja in njegovih habitatov: SI3000237 Poljanska Sora Log – Škofja Loka, SI3000155 Sora Škofja Loka – jez Goričane.

Varstveni cilji: ohranjanje ekoloških značilnosti habitata kaplja, ohranjanje drstišč.

Varstveni ukrepi: prenehanje vodnogospodarskega urejanja vodotokov na nesonaraven način, ohranjanje strukturiranosti rečnega dna (prod, kamni) in struktur, ki nudijo skrivališča (obrežna vegetacija, korenine obrežnih dreves), prenehanje onesnaževanja vodotokov.

Potočni piškurji

V srednjesavskem ribiškem območju so z Uredbo o Naturi 2000 varovana naslednja območja pomembna za varstvo piškurjev in njihovih habitatov: SI3000155 Sora Škofja Loka – jez Goričane, SI3000262 Medvode-Kresnice

Varstveni cilji: ohranjanje ekoloških značilnosti habitata donavskega potočnega piškurja, ohranjanje drstišč.

Varstveni ukrepi: prenehanje vodnogospodarskega urejanja vodotokov na nesonaraven način, ohranjanje naravne strukture dna, posebno prodnato, peščene in mivkaste frakcije ter brežine vodotokov. Kjer to ni možno se načrtujejo sonaravne ureditve, ki zagotavljajo raznolikost dna in tvorbo prodnato, peščenih do mivkastih območij – mikro habitatov, prenehanje onesnaževanja vodotokov.

Zavod Republike Slovenije za varstvo narave je v letu 2009 na podlagi zahtev Evropske komisije predlagal nova območja za dopolnitev omrežja Natura 2000 in zanje opredelil kvalifikacijske vrste. Predlog novih območij z določenimi varstvenimi usmeritvami se bo upošteval pri pripravi ribiškojivitvenih načrtov.

Ukrepi v delih ribiškega območja, ki imajo v skladu s predpisi o ohranjanju narave poseben status

Ribiško upravljanje v vseh območjih, ki imajo v skladu s predpisi o ohranjanju narave poseben status, bo prilagojeno varstvenim režimom posameznih območij. Operativni varstveni ukrepi bodo določeni v ribiškojivitvenih načrtih za izvajanje ribiškega upravljanja v ribiških okoliših, ki se prekrivajo ali delno prekrivajo z območji posebnih varstvenih režimov po predpisih o ohranjanju narave.

Usmeritve za trajnostno rabo rib

Trajnostna raba rib pomeni izvajanje ribolova v obsegu, na način in v času, da se z naravnim samoobnavljanjem ali z ukrepi ribiškega upravljanja dolgoročno ohranjajo ribe ter se pri tem ne poslabšuje ugodno stanje rastlinskih in živalskih vrst.

Izvajanje ribiškega upravljanja v srednjesavskem ribiškem območju bo načrtovano v skladu z načeli trajnostne rabe ribjih populacij. Posegi vanjo so možni le do višine ugotovljenega letnega lovnega prirasta posameznih lovnih vrst rib. S tem je omogočeno, da se populacije rib v določenem vodnem okolju reproducirajo in vzdržujejo. Število ribolovnih dni (izdanih ribolovnih dovolilnic) v posameznih ribiških območjih je prilagojeno specifičnim ekosistemskim značilnostim območja in načinu izvajanja ribiškega upravljanja, tako da je zagotovljena trajnostna raba ribolovnih virov.

Ribiško upravljanje mora biti usmerjeno v ohranitev domorodnih ribjih populacij, tako, da se ohranja njihova velikosti in starostna struktura ter njihovo dolgoročno preživetje. Podrobne usmeritve in ukrepi bodo določeni v ribiškojivitvenih načrtih za izvajanje ribiškega upravljanja v posameznih ribiških okoliših.

Upravljanje s tujerodno vrsto šarenko v Natura 2000 območjih bo sledilo dolgoročnemu cilju postopnega zmanjševanja in v končni fazi prenehanja poribljavanja šarenke ter prehod na poribljavanja izključno domorodnih vrst. Za doseg tega cilja se izvajajo naslednji ukrepi: gojitev domorodnih postrvjih vrst. V donavskem porečju je to potočna postrv z genetsko preverjenim poreklom in upoštevanjem lokalnih populacij, v jadranskem povodju pa soška postrv z genetsko preverjenim poreklom in upoštevanjem lokalnih populacij.

Za izdelavo strategije upravljanja s šarenko se predlaga izvedba projekta »Monitoring populacije šarenke, njene interakcije z domorodnimi vrstami in raziskave prehrane šarenke«

Načela posegov v populacije rib

Ribolovni režim

Ribolovni režim v celinskih vodah je določen s Pravilnikom o ribolovnem režimu v ribolovnih vodah (Uradni list RS, št. 99/2007). V njem so določene najmanjše dovoljene lovne mere in varstvene dobe za posamezne lovne vrste rib (Tabela 7).

Tabela 7. Najmanjše mere in varstvene dobe lovnih vrst rib

Vrsta ribe	Najmanjša mera (cm)	Varstvena doba
Sulec	70	15. 2.-30. 9.
Potočna postrv	25	1. 10.-31. 3.
Jezerska postrv	40	1. 10.-31. 3.
Lipan	30	1. 12.-15. 5.
Ščuka	50	1. 2.-30. 4.
Smuč	50	1. 3.-31. 5.
Som	60	1. 5.-30. 6.
Bolen	40	1. 5.-30. 6.
Linj	30	1. 5.-30. 6.
Podust	35	1. 3.-31. 5.
Platnica	35	1. 3.-31. 5.
Klen	30	1. 5.-30. 6.
Klenič	20	1. 5.-30. 6.
Mrena	30	1. 5.-30. 6.
Pohra	20	1. 5.-30. 6.
Ogrica	30	1. 5.-30. 6.
Ploščič	30	1. 5.-30. 6.
Androga	25	1. 5.-30. 6.
Jez	35	1. 3.-31. 5.
Menek	30	1. 12.-31. 3.
Rdečeperka	/	1. 4.-30. 6.
Rdečeoka	/	1. 4.-30. 6.
Čep	20	1. 3.-31. 5.
Navadni ostriž	/	1. 3.-31. 5.
Navadni koreselj	/	1. 5.-30. 6.
Pisanec	/	1. 4.-30. 6.
Zelenika	/	1. 4.-30. 6.
Šarenka	/	1. 12.-28. 2.
Potočna zlatovčica	/	1. 12.-28. 2.
Jezerska zlatovčica	/	1. 12.-28. 2.

Lovne mere in varstvene dobe za posamezne vrste so zaradi višje stopnje njihove zaščite lahko strožje od predpisanih v pravilniku.

Doseganje cilja trajnostne rabe rib je poleg poribljavanj omogočeno s prilagoditvijo obsega in načina ribolova, ki se določi z ribolovnim režimom. Ribolovni režimi v posameznih ribiških območjih so prilagojeni specifičnim lastnostim območja in načinu izvajanja ribiškega upravljanja, tako da je zagotovljena trajnostna raba ribolovnih virov. Ribolovni režimi v posameznih ribiških območjih, ribiških okoliših ali revirjih se zaradi razlik med posameznimi prostorskimi enotami razlikujejo od splošno veljavnega predpisanega s pravilnikom. Ribolovni režim v posameznem ribiškem območju, ribškem okolišu ali revirju je na podlagi specifičnih ekosistemskih značilnosti lahko strožji od splošno veljavnega za Slovenijo.

Obseg ribolova

Obseg ribolova mora biti prilagojen naravni reprodukciji v posameznih delih ribiškega območja in je lahko povečan na račun dodatnih ukrepov, kot so na primer dopolnilna poribljavanja merskih rib v času ribolovne sezone. Poribljavanja odraslih ribolovnih vrst za namene turističnega ribolova morajo biti v ravnovesju z ribolovnim pritiskom in uplenom rib v posameznih ribiških okoliših oziroma ribolovnih revirjih ter taka, da ne ogrožajo ogroženih vrst rib ter drugih ogroženih in zavarovanih prostoživečih vrst.

Z ribolovnim režimom se določi tudi obseg in način izločanja tujerodnih in posebno še invazivnih vrst rib. Pri določanju obsega ribolova se uravnava največji dovoljeni uplen domorodnih vrst rib in zmanjšuje populacije tujerodnih predvsem invazivnih vrst rib ter preprečuje širjenje tujerodnih vrst rib.

Povečan ribolovni pritisk se lahko kompenzira samo z dodatnim – dopolnilnim poribljavanjem domorodnih in tujerodnih vrst rib merske velikosti. Upravljanje s tujerodnimi vrstami se v skladu z naravovarstvenimi smernicami izvaja samo v smislu pospeševanja športnega ribolova ter mora biti takšno, da ne ogroža domorodnih populacij rib.

V revirjih s trajno povečanim pritiskom, kjer je ribolovni interes zelo velik se lahko uveljavlja omejitev oziroma zmanjšanje dnevnega uplena, prepoved uplena domorodnih vrst rib ali samo ribolov na način »ujemi in spusti«. Tudi v teh primerih je potrebno določiti možen obseg ribolova.

Podrobne usmeritve in ukrepi bodo določeni v ribiškogojitvenih načrtih za izvajanje ribiškega upravljanja v posameznih ribiških okoliših.

Drugi posegi

Sladkovodni ekosistemi so bili v zadnjih stotih letih podvrženi številnim človekovim posegom. Rezultat tega je, da so številne vrste rib izumrle, postale redke ali ogrožene. Ocenjuje se, da trenutno 67 od 200 evropskih vrst rib ogrožajo človekovi posegi.

Med najbolj negativnimi posegi za populacije rib so tisti, ki povzročajo fragmentacijo habitatov. Populacije rib se v takih primerih ločijo na več manjši delov, med seboj so izolirane, kar posledično prinaša manjšo genetsko raznolikost in večjo ranljivost populacij. Kot ukrep v primerih fragmentacije habitatov se uporablja izgradnja prehodov za ribe, kar pa v Sloveniji, razen izjemoma, ni bila dosedanja praksa. Funkcionalnost prehodov za ribe je odvisna od specifičnih pogojev in lastnosti pregrad, ki razdelijo habitate oziroma populacije. V srednjesavskem ribškem območju so pregrade, ki ribam preprečujejo ali otežujejo prehajanje, predvsem v porečju Sore in Kamniške Bistrice.

Poleg fragmentacije vodnega prostora se ob gradnji visokih jezov spremenijo tudi lastnosti habitatov. Postavitve in obratovanje hidroelektrarn bistveno spremeni življenjsko okolje rib in ostalih vodnih organizmov. Biotska raznovrstnost je zmanjšana ali izgubljena. Hidromorfološke lastnosti habitatov ter fizikalne in kemijske lastnosti vode se spremenijo. Rečni habitati se spremenijo v jezerske ali poljezerske. Posledično se spremeni vrstna sestava rib, sorazmerja vrst, njihova številčnost, prostorska razporeditev posameznih vrst, pogoji za drst in selitev rib. Populacije tipičnih rečnih (reofilnih) vrst rib, ki zaradi njihovih ekoloških zahtev potrebujejo tekočo vodo, se lahko hitro zmanjšajo ali celo izginejo. V novonastalih pogojih nastopi tudi pomanjkanje hrane za vrste, ki se prehranjujejo z organizmi rečnega dna. Naseljenost talnih organizmov in raznolikost vrst se močno zmanjša. Velik negativni učinek na ribje populacije ima tudi nihanje vode, ki je posledica obratovalnega režima posamezne hidroelektrarne. Posebno velik je vpliv dnevnega nihanja vode na zarod in mladice, ki ostanejo ujete v depresijah, večjih ali manjših kotanjah, nastalih po umiku vode oziroma zmanjšanju njene globine. V takih primerih lahko pride tudi do pogina zaradi zadušitve, v vsakem primeru pa so v takih strukturah ujete ribe lahek plen plenilcev. V srednjėsavskem ribiškem območju se vpliv obratovanja hidroelektrarn kaže predvsem v reki Savi dolvodno od pregrade HE Zbilje v Medvodah. Zaradi dnevnega nihanja vode je funkcionalnost drstišč zmanjšana. Dogaja se namreč, da ikre zaradi upada vodne gladine ostanejo na suhem in propadejo.

Vpliv zaježitve sega tudi dolvodno od elektrarne. Količina in sestava rečnega sedimenta je drugačna od prejšnjega, naravnega stanja. Z zaježitvijo se močno zmanjša ali celo prekine naravni transport rečnih plavin. V strukturi rečnega dna dolvodno od pregrade se močno zmanjša količina drobnih frakcij. Te se usedajo v akumulaciji, kjer povzročijo zamuljenost dna in brežin, medtem ko se dolvodno opaža njihov deficit. Težave se pojavljajo tudi zaradi izvajanja nekaterih nujnih rednih vzdrževalnih del v akumulaciji kot je na primer odstranjevanje usedlin. Poleg tega se spremeni tudi temperaturni režim vode, kar vpliva na celotno združbo vodnih rastlin in živali.

Vzporedno z gradnjo velikih elektrarn se je že v preteklosti na manjših vodotokih gradilo različne vodosilne naprave, v zadnjem času pa vedno bolj tudi male vodne elektrarne, klasične s točkovnim ali kratkim odvzemom vode in derivacijske, kjer se voda od zajetja do strojnice vodi po cevovodu na daljše razdalje (več sto metrov, tudi km in več). Taka gradnja oziroma obratovanje malih elektrarn, potokom na velikih razdaljah odvzamejo vodo in s tem spremenijo njihov značaj in biološke procese. Manj problematičen od obeh načinov gradnje malih hidroelektrarn je tako imenovani klasičen tip male hidroelektrarne, kjer se vodo praviloma odvzame na krajših razdaljah, na že obstoječih jezovih. Zmanjšani pretoki vode v potoke prinašajo spremembe hidromorfoloških lastnosti vodotoka, koristni vodni površini, hidro dinamiki in seveda tudi v življenjskih združbah. Spremenijo se lahko vrstni sestav, sorazmerje vrst, naseljenost na enoto površine in seveda s tem primarna, sekundarna in terciarna produkcija v potoku. V srednjėsavskem ribiškem območju so male hidroelektrarne koncentrirane predvsem v porečju Sore in Kamniške Bistrice. Za Kamniško Bistrico so značilne tudi številne mlinščice, ki zaradi različne gospodarske rabe vode iz matične reke odvajajo vodo po mlinščicah. Zaradi tega v matični reki v času nizkih poletnih pretokov večkrat nastopijo kritične razmere, pogosti so pogini rib.

Zaradi prevelikega odvzema rečnih naplavin so bili spremenjeni mnogi pomembni habitati, uničena številna drstišča. Odvzem voda je danes urejen s koncesijami vendar se še vedno dogaja, da pod naslovom vzdrževalnih del prihaja do nekontroliranega in škodljivega

poseganja v prodišča. Pomen dobrega upravljanja s to naravno dobrino je izrednega pomena za biotsko pestrost vodnega in obvodnega prostora. Ohranjanje strukture naplavin - zrnastne strukture dna, ki je eden od pomembnejših abiotskih faktorjev, neposredno vpliva na vodne življenjske združbe, tudi na ribe in njihove najpomembnejše habitate – drstišča. Za litofilne drstnice, vrste rib, ki ikre odlagajo v prodno podlago, so to ključni habitati, zaščiteni tudi s predpisi.

Siva čaplja, *Ardea cinerea* je v Sloveniji gnezdilec. Ocenjuje se, da gnezdi vsako leto vsaj 500 parov, prezimuje pa 1800 osebkov (http://sl.wikipedia.org/wiki/Siva_čaplja). Poleg malih sesalcev in dvoživk so njena hrana tudi ribe. Pleni predvsem v potokih in manjših, srednje velikih in velikih rekah na plitvejših odsekih.

Zaradi povečanja njene populacije je v mnogih gojitvenih potokih resno ogrožena sonaravna gojitev domorodnih postrvjih vrst. V nekaterih primerih so rezultati tako slabi, da nadaljevanje sonaravne gojitve ni več smiselno. Predlaga se izvedba projekta s katerim se razišče vpliv sive čaplje na ribje populacije in predlaga možne ukrepe za zaščito rib.

Usmeritve za poribljavanje in gojitev rib

Za nadomeščanje izpada rib zaradi ribolova oziroma vzdrževanje optimalne številčnosti populacij domorodnih ribjih vrst, glede na nosilno sposobnost vode, ribiške družine izvajajo doseljavanje rib ali poribljavanje mladice in odraslih rib. Za doseljavanje domorodnih ribjih vrst v območja ribolova - ribolovne revirje, izvajalci ribiškega upravljanja njihove mladice pridobivajo na dva načina. Mladice domorodnih postrvjih vrst se sonaravno gojijo v njihovem naravnem okolju – gojitvenih revirjih ali pa tudi v nadzorovanih pogojih v ribogojnicah.

Povečan ribolovni pritisk ribičev v posameznih ribolovnih revirjih srednjesavskega ribiškega območja se kompenzira bodisi z zmanjševanjem dovoljenega dnevnega uplena ali dopolnilnimi poribljavanji merskih rib vzgojenih v ribogojnicah, ki izpolnjujejo pogoje za gojitev rib za poribljavanja. V tem primeru se lahko izjemoma poribljava tudi z merskimi ribami domorodnih in tujerodnih vrst (šarenka, gojeni krap).

Poribljavanja ribolovnih revirjev

Poribljavanja ribolovnih revirjev srednjesavskega ribiškega območja se izvajajo z mladice domorodnih vrst rib, v okviru tako imenovanih vzdrževalnih vlaganj, upošteva načelo lokalnih značilnosti ribje združbe. Ribe, ki so sicer domorodne za Slovenijo, niso pa prisotne v posameznih ribiških območjih, okoliših oziroma revirjih, se tja ne smejo poribljavati. Izjeme so možne na podlagi predhodne **ocene tveganja za naravo in/_ali** na podlagi strokovnega mnenja Zavoda za ribištvo Slovenije.

V času ribolovne sezone se izvajajo ukrepi dopolnilnega poribljavanja merskih rib domorodnih vrst rib ter šarenke in krapa, kjer to ni izrecno prepovedano.

Podrobne usmeritve in ukrepi bodo določeni v ribiškogojitvenih načrtih za izvajanje ribiškega upravljanja v posameznih ribiških okoliših.

Vrsta in obseg sonaravne gojitve

Sonaravna gojitev poteka običajno v varstvenih revirjih, gojitvenih potokih in vzrejnih ribnikih. Pri tem je potrebno upoštevati tudi morebiten negativen vpliv take gojitve na biotsko raznovrstnost. Za določitev gojitvenih revirjev za namen sonaravne gojitve je zato nujno upoštevati primernost oziroma nosilno sposobnost posameznih potokov ob upoštevanju njihovega naravovarstvenega statusa.

Sonaravna gojitev se začne z odvzemom spolnih celic s smukanjem spolno zrelih rib v naravi ali v ribogojnici. Odvzem spolnih celic v naravi je načrtovan in omejen v obsegu, ki je primeren in v skladu z načelom trajnostne rabe in potrebami izvajanja ribiškega upravljanja v posameznem ribiškem okolišu. V ribogojnici je dovoljen odvzem spolnih celic od plemenk, ki so vzrejene iz iker pridobljenih od domorodnih rib iz narave. Oplojene ikre se nato valijo v ribogojnicah, kjer je v nadzorovanih pogojih preživetje mnogo večje kot v naravi. Ikre z očmi oziroma zarod se nato vrne v naravno okolje, večinoma v gojitvene potoke. Sledi faza priraščanja v naravnem okolju, ki praviloma traja dve leti, lahko tudi več ali manj, odvisno pač od produktivnosti in hitrosti rasti posameznega revirja. Takrat se mladice z elektroribolovom izlovijo in v okviru vzdrževalnih poribljavanj preselijo v ribolovne revirje.

Sonaravna gojitev se lahko izvaja na dva načina: z vložitvijo zaroda na začetku ciklusa sonaravne gojitve (klasičen način opisan v prejšnjem odstavku) in odlovom mladice na koncu gojitvenega ciklusa. Drugi način, tako imenovani novi način, se izvaja brez vlaganja zaroda, vsake tri leta se odlovi dve oziroma tri letne mladice. Vse druge ribe ciljne vrste in vse druge ribe spremljevalnih vrst se po elektroodlovu žive vrnejo v gojitveni revir. Sonaravna

Načrt ribiškega upravljanja v srednjesavskem RO-osnutek

gojitev se izvaja v skladu z ekosistemskimi značilnostno območja in potrebami posameznega ribiškega okoliša.

V ribiškogojitvenih načrtih se za izvajanje ribiškega upravljanja v ribiških okoliših določi revirje, kjer se izvaja sonaravna gojitev in obseg gojitve (količina vloženega zaroda). Opusti se sonaravno gojitev v revirjih, kjer so v preteklosti rezultati bili slabi ali kjer je to v nasprotju s predpisi o ohranjanju narave.

Odvzem spolnih celic

Odvzem spolnih celic v srednjesavskem ribiškem območju se izvaja v skladu z načelom trajnostne rabe ribolovnih virov in v posebej zato določenih revirjih in drstiščih ter v obsegu potreb ribiškega območja oziroma posameznih ribiških okolišev.

Podrobne usmeritve in ukrepi bodo določeni v ribiškogojitvenih načrtih za izvajanje ribiškega upravljanja v posameznih ribiških okoliših.