

ZAVOD ZA RIBIŠTVO SLOVENIJE
SPODNJE GAMELJNE 61 A, 1211 LJUBLJANA-ŠMARTNO



**NAČRT ZA IZVAJANJE RIBIŠKEGA UPRAVLJANJA V
POMURSKEM RIBIŠKEM OBMOČJU**

OSNUTEK

Spodnje Gameljne, april 2010

Kazalo

Uvod.....	3
Splošni opis ribiškega območja	3
Pregledna karta ribiškega območja	13
Opis hidroloških, hidrogeoloških ter drugih značilnosti površinskih voda v pomurskem ribiškem okolišu	16
Opis, oziroma ocena biološke produktivnosti	17
Seznam vrst in njihova razširjenost.....	18
Ocena naseljenosti in dinamike rasti	27
Podatki o drstiščih	28
Podatki o ribogojnih obratih za gojitev rib za poribljavanja.....	29
Analiza izvajanja ribiškega upravljanja v preteklem obdobju načrtovanja.....	29
Pregled in presoja uplena	29
Pregled in presoja vlaganj	31
Pregled realizacije načrtovanih ukrepov	31
Ocena ustreznosti postavljenih usmeritev in ukrepov.....	31
Temeljne usmeritve za ohranitev in trajnostno rabo rib	32
Ukrepi za ohranjanje populacij domorodnih vrst rib	32
Varstvo vrst in habitatnih tipov zaradi katerih so opredeljena območja Natura 2000 razglašena zaradi varstva kvalifikacijskih vrst rib in njihovih habitatov	39
Ukrepi v delih ribiškega območja, ki imajo v skladu s predpisi o ohranjanju narave poseben status.....	42
Usmeritve za trajnostno rabo rib	42
Načela posegov v populacije rib.....	43
Ribolovni režim.....	43
Obseg ribolova	44
Drugi posegi	44
Usmeritve za poribljavanje in gojitev rib	46
Poribljavanja ribolovnih revirjev	47
Vrsta in obseg sonaravne gojitve	47
Odvzem spolnih celic	48

Uvod

V skladu z Zakonom o sladkovodnem ribištvu (Uradni list RS, št. 61/2006) in Pravilnikom o načrtovanju in poročanju v ribištvu (Uradni list RS, št. 18/2008) Zavod za ribištvo Slovenije na podlagi mnenja izvajalca ribiškega upravljanja in lokalne skupnosti pripravi osnutke načrtov ribiškega upravljanja v ribiških območjih. V postopku priprave osnutkov načrtov so bili le ti usklajeni z naravovarstvenimi smernicami Zavoda RS za varstvo narave.

Splošni opis ribiškega območja

Uredba o določitvi meja ribiških območij in ribiških okolišev v Republiki Sloveniji (Uradni list RS, št. 52/2007) v Sloveniji določa dvanajst ribiških območij. Ribiško območje je največja prostorska enota za ribiško upravljanje, ki združuje več ribiških okolišev s podobnimi ekosistemskimi značilnostmi. V ribiška območja in ribiške okoliše spadajo vse celinske vode, ki se nahajajo znotraj meja ribiških območij oziroma ribiških okolišev, razen izločene vode po predpisu o izločenih vodah (vode posebnega pomena in komercialni ribniki) ter ribogojni objekti, za katere je bila podeljena vodna pravica. Izhajajoč iz dejstva, da v hudournikih in potokih z nestalno vodo ni rib, v ribiških okoliših te struge niso evidentirane kot revirji in niso prikazane v seznamih revirjev ribiškega območja oziroma ribiških okolišev (Tabela 2).

V skladu z zgoraj omenjeno uredbo so v Sloveniji določena naslednja ribiška območja: pomursko, zgornjedravsko, spodnjedravsko, gornjesavsko, srednjesavsko, notranjsko-ljubljansko, spodnjesavsko, savinjsko, novomeško, kočevsko-belokranjsko, soško in obalno-kraško.

Pomursko ribiško območje obsega porečje Mure od državne meje z Avstrijo v Ceršaku do državne meje z Madžarsko. V pomurskem ribiškem območju je določenih pet ribiških okolišev (Tabela 1) in sicer: sladkovrški, radgonski, soboški, ljutomerski in lendavski ribiški okoliš.

Tabela 1. Seznam ribiških okolišev pomurskega ribiškega območja z izvajalci

Šifra okoliša	Ime okoliša	Šifra izvajalca	Ime izvajalca (ribiške družine)
1	Sladkovrški ribiški okoliš	58	MURA PALOMA
2	Radgonski ribiški okoliš	59	RADGONA
3	Soboški ribiški okoliš	60	MURSKA SOBOTA
4	Ljutomerski ribiški okoliš	61	LJUTOMER
5	Lendavski ribiški okoliš	62	LENDAVA

V tabeli 2 so prikazani revirji ribiškega okoliša, njihovo ime, meje in površina. V zadnjem stolpcu je prikazana tudi dosedanja raba revirja, ki pa se lahko v fazi priprave ribiškogojitvenega načrta zaradi naravovarstvenih razlogov ali zaradi zagotavljanja trajnostnega izvajanja ribiškega upravljanja v ribiškem okolišu v obdobju 2011-2016, tudi spremeni.

Načrt ribiškega upravljanja v pomurskem RO-osnutek

Tabela 2. Seznam revirjev po ribiških okoliših in dosedanji način izvajanja ribiškega upravljanja

Sladkovrški ribiški okoliš

Varstveni revirji

Šifra okoliša	Šifra revirja	Ime revirja	Zgornja meja	Spodnja meja	Površina (ha)	Dosedanja raba
1	015	ribnik Brod (okrogli)	izvir Vranji Vrh	izliv v Muro	0,75	G3
1	019	ribnik Miha	Vranji vrh	Štradnerjeva graba	0,2	G3
1	009	Selniški potok	izvir Šinter graba	izliv v Muro	1,4	R3
1	016	Sladkogorski potok	izvir	izliv v Svečanski potok	0,12	R3
1	017	Svečanski potok	Izvir Zg. Velka	izliv v Muro	0,8	R3
1	018	Boldski potok	izvir gozd Bold	izliv v Kanal	0,2	G1

Legenda:

Šifra	Način upravljanja
G 1	Gojitveni potok - salmonidni
G2	Gojitveni potok - ciprinidni
G3	Vzrejni ribnik
R1	Rezervat za plemenke
R2	Rezervat za vzpostavljanje populacije domorodnih vrst rib
R3	Rezervat za ohranjanje populacije domorodnih vrst rib

Ribolovni revirji

Šifra okoliša	Šifra revirja	Ime revirja	Zgornja meja	Spodnja meja	Površina (ha)
1	002	kanal Ceršak	Ceršak	Hokn	6,8
1	003	mrtvica Hokn	vtok	iztok	1,5
1	008	mrtvica Alter	Sladki vrh		1,8
1	001	Mura	jez v Ceršaku	most na Tratah	49,5
1	004	ribnik Lenc	Sladki vrh		3,8
1	005	ribnik pri domu RD	ob domu RD		0,26

Revirji brez aktivnega ribiškega upravljanja

Šifra okoliša	Šifra revirja	Ime revirja	Zgornja meja	Spodnja meja	Površina (ha)
58	7	Ceršakški potok	izvir	Ceršak	0,2
58	10	ribnik Placer 1	Vranji Vrh-vtok potoka	Vranji Vrh-ribnik 2	0,25
58	11	ribnik Placer 2	Vranji Vrh-ribnik 2	Vranji Vrh-ribnik 3	0,5
58	12	ribnik Placer 3	Vranji Vrh-ribnik 3	Vranji Vrh-ribnik 4	0,2
58	13	ribnik Placer 4	Vranji Vrh-ribnik 4	Vranji Vrh-ribnik 5	0,2
58	14	ribnik Placer 5	Vranji Vrh-ribnik 5	Vranji Vrh-iztok v potok	0,2

Načrt ribiškega upravljanja v pomurskem RO-osnutek

Radgonski ribiški okoliš Varstveni revirji

Šifra okoliša	Šifra revirja	Ime revirja	Zgornja meja	Spodnja meja	Površina (ha)	Dosedanja raba
2	014	Aženski potok	izvir	izliv v Ščavnico	0,12	R3
2	006	Blaguški potok	izvir	izliv v Ščavnico	0,3	R3
2	135	Blaguško jezero	zg. del nad cesto		3	R3
2	135	Boračevski potok	izvir	Boračevo	0,5	R3
2	024	Cogetinski potok	izvir	izliv v Ščavnico	0,4	R3
2	105	Dragotinski potok	izvir	izliv v Ščavnico	0,04	R3
2	033	G 501 Rogoz 1	Konjišče		1	R3
2	103	G 524 Pri strelišču 1	pri Radencih		0,03	R3
2	104	G 525 Pri strelišču 2	pri Radencih		0,04	R3
2	102	G 526 Pri vodovodu del	zahodni del	Radenci	0,4	R3
2	016	G Črna jama	Šratovci		0,9	R3
2	074	G Karavla 1	Petanjci		0,3	R3
2	041	G Karavla 2	Petanjci		0,4	R3
2	133	G Konjišče vzrejni	Konjišče		0,04	G3
2	128	G Levo ob gozdu-del	Hrastje-Mota		0,4	G3
2	126	G Lutverci-del	Lutverci-delno z otokom		0,25	R3
2	130	G pri Barnu-del	Hrastje-Mota-del		1,5	R3
2	132	G Vzrejni HM	Hrastje Mota		0,02	G3
2	104	Grabonoški potok	izvir	izliv v Cogetinski potok	0,04	R3
2	103	Grabški potok	izvir	izliv v Ščavnico	0,12	R3
2	109	Hajdinjakova struga	pri Aženskem p.		0,2	R3
2	015	Hercegovščak	izvir	do Lisjakove struge	0,2	R3
2	077	Krajna	pod Gederovci		0,02	R3
2	110	Krambergerjeva struga	mlinščica		0,18	R3
2	010	Krčovinski potok	izvir	izliv v Ščavnico	0,24	R3
2	111	Lastomerski potok	izvir	izliv v Leperščak	0,03	R3
2	013	Leperšak	izvir	izliv v Ščavnico	0,15	R3
2	108	Lisjakova struga	od Hercegovškega p.	do meje s ŠV	0,14	R3
2	124	M Kuzmičeva	Podgrad		0,2	R3
2	022	M Lončarjeva struga	Podgrad		0,06	R3
2	026	M Mirica	Gradišče		0,2	R3
2	031	M Peski Satahovci	Satahovci		0,04	R3
2	032	M Satahovci	Satahovci		0,05	R3
2	020	M v velikih travnikih	Hrastje Mota		0,1	R3
2	123	M Žepovci	Žepovci		0,05	R3
2	049	Maukov rokav	pri izlivu Okoslavskega p.		0,16	R3
2	134	Negova-del	pri Radencih-del		2	R3
2	012	Negovski potok	izvir	izliv v Ščavnico	0,2	R3
2	007	Očeslavski potok	izvir	izliv v Totovo	0,18	R3

Načrt ribiškega upravljanja v pomurskem RO-osnutek

strugo						
2	101	Okoslavski potok	izvir	izliv v Ščavnico	0,36	R3
2	100	Plitvički potok	izvir	most v Lutverci	0,8	R3
2	084	Poliški potok	izvir	izliv v Hercegoščak	0,12	R3
2	150	R Besnica	izvir (vključ. Čukovo m.)	izliv v Muro	6	R3
2	098	ribnik Lastomerci	Lastomerci		0,5	G3
2	052	rokav Jamna	pri izlivu Sovjakav Ščavn		0,5	R2
2	076	Slaptinski potok	izvir	izliv v Ščavnico	0,12	R3
2	009	Sovjak	izvir	izliv v Ščavnico	0,22	R3
2	058	Stavešinski rokav	pri izlivu Krčovinskega p		0,1	R3
2	137	Ščavnica 1	izvir	most pri Benku	3	R3
2	043	Totova struga	meja z ŠV revirjem	izliv v Ščavnico	0,4	R3
2	011	Zbigovski potok	izvir	izliv v Boračevski p.	0,02	R3

Legenda:

Šifra	Način upravljanja
G 1	Gojitveni potok - salmonidni
G2	Gojitveni potok - ciprinidni
G3	Vzrejni ribnik
R1	Rezervat za plemenke
R2	Rezervat za vzpostavljanje populacije domorodnih vrst rib
R3	Rezervat za ohranjanje populacije domorodnih vrst rib

Ribolovni revirji

Šifra okoliša	Šifra revirja	Ime revirja	Zgornja meja	Spodnja meja	Površina (ha)
2	096	Blaguško jezero	Blaguš		8,89
2	005	Boračevski potok	Boračevo	izliv v Muro	0,8
2	035	G 503 Rogoz	Zg. Konjišče		4,5
2	036	G 504 Linj	Zg. Konjišče		1,7
2	038	G 506 Stara jama	Zg. Konjišče		2
2	040	G 508 Pri karavli	Zg. Konjišče		1,1
2	046	G 514 Lutverci-del	Lutverci		0,85
2	047	G 515 Podgrad			0,66
2	048	G 516 Lutverci pri gost	za gostilno Lutverci		0,34
2	051	G 519 Mele	Mele		0,25
2	079	G Beli križ	nad Vučjo jamo		2,4
2	072	G Benkičeva	ilzliv Kučnice		1,12
2	083	G Borejska	Borejci		0,2
2	138	G Ciglenska jama			0,5
2	093	G Cipotova			0,2
2	063	G desno okrogla			0,4
2	064	G Domanjkova			0,2
2	113	G Gederovska	ob cesti Gederovci		0,6
2	087	G Gradišče desno	Telečnjak		3,41
2	090	G Gradišče -komercialna	Telečnjak		1,5
2	088	G Gradišče pri domu RD	Telečnjak pri domu RD		3
2	086	G Gradišče skrajno desno	Telečnjak		3,41

Načrt ribiškega upravljanja v pomurskem RO-osnutek

2	089	G Gradišče vaška	Telečnjak		0,15
2	114	G jama lovec			0
2	075	G Karavla vel. Slatinšic	ob Kučnici-Slatinšica		4
2	081	G Kuzmova	Pri Rankovcih		0,2
2	059	G Levo ob gozdu-del	Hrastje Mota		1,1
2	091	G Murski Črnci	Murski Črnci		0,52
2	092	G Murski Črnci Gjerkeš			0,64
2	078	G Nova Krajna	nad Vučjo jamo		0,3
2	062	G ob Muri			0,33
2	060	G ob nasipu v H.M.	Hrastje Mota		0,4
2	137	G Petanjci - njive			0,2
2	067	G pri Barnu-del	Hrastje-Mota		3,5
2	073	G Pri nasipu Petanjci	Petanjci		0,8
2	058	G Pri vodovodu-del	vzhodni del	Radenci	0,6
2	080	G Rankovci vaška	Pri Rankovcih		0,15
2	082	G Rankovci velika	Pri Rankovcih		0,4
2	107	G Sovičeva	Segovci		0,1
2	112	G Stara Krajna	pod Gederovci		0,02
2	066	G Tekmovalna			3
2	070	G V pašnikh levo	Pašniki		0,1
2	068	G V pašnikih			0,6
2	085	G Vanča vas	pri Dobju		0,26
2	061	G višje od nasipa	Hrastje Mota		0,1
2	004	Kučnica	Gederovci	izliv v Muro	0,45
2	017	M 402 Goliba			0,6
2	024	M 409 Lesjakova del			0,11
2	030	M 415 Tropovski zaton			0,06
2	001	Mura	most Trate	Brod Krog	133
2	98	G Segovci			0,5
2	094	Negova jezero-del	Negova		4
2	003	Plitvički potok	most v Lutvercih	izliv v Muro	2
2	019	R Besnica-Čukova m			0,1
2	027	R 412 Mokoš			0,05
2	002	Ščavnica 2	most pri Benku	most v Žihlavi	7
2	122	Totova struga	vtok iz Ščavnice	meja z R3	0,3

Prizadeti revirji

Šifra okoliša	Šifra revirja	Ime revirja	Zgornja meja	Spodnja meja	Površina (ha)
2	023	G Amerika	Podgrad		0,25
2	114	G jama lovec			0,40
2	025	G za Radinom	Radenci		0,30
2	018	M 418 Stara Mura-povezav	vtok	iztok	1,80

Načrt ribiškega upravljanja v pomurskem RO-osnutek

Revirji brez aktivnega ribiškega upravljanja

Šifra okoliša	Šifra revirja	Ime revirja	Zgornja meja	Spodnja meja	Površina (ha)
2	127	G Mele	Mele		0,12
2	045	G pri Jesihu	Segovci		0,03
2	129	G pri smetišču	Hrastje-Mota		0,25
2	131	G vaška Petanjci	Petanjci		1,00
2	125	G Vaupotičeva	Žepovci		0,75
2	138	Mlinski potok	vtok (zapornica)	iztok v Muro	1,60
2	140	Radenski potok	izvir	izliv v Muro	0,03

Soboški ribiški okoliš Varstveni revirji

Šifra okoliša	Šifra revirja	Ime revirja	Zgornja meja	Spodnja meja	Površina (ha)	Dosedanja raba
3	048	Bodonjski potok	izvir pri Vidoncih	izliv v Ledavo pri Puževc	3,4	R3
3	019	Črnec	izvir Beltinci	most pri Črenšovcih	1,4	R3
3	055	Črnec	izvir	izliv v Ledavo	0,86	R3
3	056	Ledava 1	drž.meja z Avstrijo	c.most Pertoča-Sv. Jurij	0,4	R3
3	030	Ledavsko jezero 4/5	zahodna obala		27	G3
3	040	Peskovski potok	izvir pri Otovcih	izliv v Veliko Krko	2,5	R3
3	017	Velika Krka	izvir Špicbreg	drž.meja Madžarska	6	R2

Legenda:

Šifra	Način upravljanja
G 1	Gojitveni potok - salmonidni
G2	Gojitveni potok - ciprinidni
G3	Vzrejni ribnik
R1	Rezervat za plemenke
R2	Rezervat za vzpostavljanje populacije domorodnih vrst rib
R3	Rezervat za ohranjanje populacije domorodnih vrst rib

Ribolovni revirji

Šifra okoliša	Šifra revirja	Ime revirja	Zgornja meja	Spodnja meja	Površina (ha)
3	025	Dobel	izvir	do kanala v Murski Soboti	1
3	045	Dolenjski p. z zajez.	izvir Budinci	izliv v Veliko Krko	13
3	005	G. Gančani	Gančani		2
3	037	G. Avtošola	Krog		4
3	016	G. Bakovci igrišče	Bakovci		5
3	033	G. Bakovci-čebelar	Bakovci		3
3	032	G. Bakovci-stara	Bakovci		2,5
3	009	G. Beltinci	Beltinci		1,5
3	028	G. CP M.Sobota	Dokležovje		18
3	050	G. Dolnja Bistrica	Dolnja Bistrica		1,5
3	021	G. Filovci	Filovci		2,5
3	013	G. Ivanjci	Ivanjci		25
3	034	G. Katika	Dokležovje		2
3	014	G. Krog	Krog		28

Načrt ribiškega upravljanja v pomurskem RO-osnutek

3	010	G. Kupšinci	Kupšinci		2,5
3	008	G. Lipa	Lipa		2
3	015	G. Lipovci	Lipovci		5
3	007	G. Melinci	Melinci		2
3	006	G. Odranci	Odranci		1,5
3	020	G. Renkovci	Renkovci		1,5
3	004	G. Satahovci	Satahovci		3
3	012	G. Soboško jez.	Murska Sobota		35
3	035	G. Taškál	Dokležovje		2,5
3	049	G. Tešanovci	Tešanovci		1,5
3	031	G. Rakičan	Rakičan		1
3	002	Ledava 2 brez ak.	c.most Pertoča-Sv.Jurij	ČN Murska Sobota	11,6
3	061	Ledava 3	ČN Murska Sobota	most pri Renkovcih	6
3	003	Ledavsko jezero 1/5	Ropoča	Krašči	27
3	001	Mura levi br.	brod Krog	brod Gibina	87,5
3	029	R Lukačeva struga	Dokležovje		2

Prizadeti revirji

Šifra okoliša	Šifra revirja	Ime revirja	Zgornja meja	Spodnja meja	Površina (ha)
3	070	Rokavi Mure levi breg	vsi razen R Lukačeva STRU		4,00

Revirji brez aktivnega ribiškega upravljanja

Šifra okoliša	Šifra revirja	Ime revirja	Zgornja meja	Spodnja meja	Površina (ha)
3	047	Andrejski potok	izvir pri Ivanovcih	izliv v Sebeborški potok	0,80
3	044	Bogojinski potok	izvir pri Boreči	izliv v Lipnico v Bogojin	0,60
3	023	Curek	izvir Lončarevci	drž.meja Madžarska	0,35
3	036	G.Beltinci park	Beltinci		0,50
3	042	Grački-Beznovski p.	izvir Glažarjev breg	izliv v Ledavo	2,50
3	024	Kobiljanski potok	izvir Selo	Motvarjevci	2,00
3	038	Kučnica	od drž. Meje Avstrija	Gederovci	8,00
3	027	Lipnica	izvir Zeleni gaj	izliv v Ledavo pri Renkov	2,40
3	041	Lukaj potok	izvir pri Trtkovi	izliv v Ledavo	3,00
3	018	Mala Krka	izvir Praponek	drž.meja Madžarska	1,70
3	043	Merak-Adrijanski p	izvir pri Boreči	izliv v Veliko Krko	2,50
3	051	Potok Mostec	izvir pri ZG.Moravcih	izliv v Lipnico	0,80
3	022	Puconski potok-Mačkovski	izvir Vidonci	izliv v Ledavo	5,00
3	026	Radkovski potok	izvir Kančavcih	izliv v Kobiljski potok	1,00
3	053	Ribnjek	izvir	izliv v Mostec	0,30
3	046	Sebeborsko Martjanski p.	sotočje Dolin in Andrej.p	izliv v Ledavo	2,80
3	052	Tešanovski potok	izvir pri Mejalovci	izliv v Lipnico	0,70

Načrt ribiškega upravljanja v pomurskem RO-osnutek

Ljutomerski ribiški okoliš

Varstveni revirji

Šifra okoliša	Šifra revirja	Ime revirja	Zgornja meja	Spodnja meja	Površina (ha)	Dosedanja raba
4	022	ak. Gajševci	Gajševci	Gajševci	18	R3
4	015	ribniki Podgradje	ob potoku Kostanjevica		7,2	G3

Legenda:

Šifra	Način upravljanja
G 1	Gojitveni potok - salmonidni
G2	Gojitveni potok - ciprinidni
G3	Vzrejni ribnik
R1	Rezervat za plemenke
R2	Rezervat za vzpostavljanje populacije domorodnih vrst rib
R3	Rezervat za ohranjanje populacije domorodnih vrst rib

Ribolovni revirji

Šifra okoliša	Šifra revirja	Ime revirja	Zgornja meja	Spodnja meja	Površina (ha)
4	003	akumulacija Gajševci	Gajševci	Grabe	60
4	004	gramoznica Babinci	Babinci		13
4	006	gramoznica Boreci	Boreci		1,8
4	005	gramoznica Bunčani	Bunčani		4
4	007	gramoznica Krapje	Krapje		13,5
4	008	gramoznica Mota	Mota		10,5
4	010	gramoznica Razkrižje	Razkrižje		2
4	009	gramoznica Veržej	Veržej		1,5
4	012	gramoznica Vučja vas	Vučja vas		0,5
4	001	Mura s pritoki in mrtvic	brod Krog	hrvaška meja v Gibini	80
4	016	Ščavnica 3	Žihlava	Ljutomer	20

Prizadeti revirji

Šifra okoliša	Šifra revirja	Ime revirja	Zgornja meja	Spodnja meja	Površina (ha)
4	037	Globetka	izvir	izliv v Ščavnico	0,20
4	036	Murica	izvir	izliv v Ščavnico	0,70

Revirji brez aktivnega ribiškega upravljanja

Šifra okoliša	Šifra revirja	Ime revirja	Zgornja meja	Spodnja meja	Površina (ha)
4	021	Bukovnica	izvir	izliv v Turjo	1,00
4	014	Glinokop Boreci	Boreci		5,50
4	011	Gramoznica Cven	Cven		0,50
4	013	Gramoznica Lukavci	Lukavci		0,45
4	032	Gresovščak	izvir	vtok v r.Podgrad	0,30
4	019	Kostanjevica	izvir	izliv v Ščavnico	1,00
4	027	Kupetinski potok	izvir	izliv v Lipnico	0,04
4	029	Pinkava	izvir	izliv v Turjo	0,03
4	031	Slamnjak	izvir	izliv v Kostanjevico	0,40
4	028	Stanetinski potok	izvir	izliv v Lipnico	0,08
4	026	Stara Mura	rokavi Mure		
4	020	Turja	izvir	izliv v Ščavnico	1,40

Načrt ribiškega upravljanja v pomurskem RO-osnutek

Lendavski ribiški okoliš Varstveni revirji

Šifra okoliša	Šifra revirja	Ime revirja	Zgornja meja	Spodnja meja	Površina (ha)	Dosedanja raba
5	046	Bukovniški potok 1	izvir	Bukovniško jezero	0,05	R3
5	008	Bukovniški potok 2	nasip Bukovniškega j.	izliv v Kobiljski p.	3,6	R3
5	081	Črni potok	izvir	izliv v Črnec	0,5	R2
5	083	Ginja Ramožanski kanal	meja z RD M.Sobota	izliv v Kobiljski p.	3	R3
5	082	Libenica	izvir	izliv v Črnec	0,5	R2
5	078	opuščeno kopališče	Ledava pri kopališču Črn		0,3	R3

Legenda:

Šifra	Način upravljanja
G 1	Gojitveni potok - salmonidni
G2	Gojitveni potok - ciprinidni
G3	Vzrejni ribnik
R1	Rezervat za plemenke
R2	Rezervat za vzpostavljanje populacije domorodnih vrst rib
R3	Rezervat za ohranjanje populacije domorodnih vrst rib

Ribolovni revirji

Šifra okoliša	Šifra revirja	Ime revirja	Zgornja meja	Spodnja meja	Površina (ha)
5	073	B Banuta v gozdu zadaj	Banuti v gozdu zadaj		1
5	045	Bukovniško jezero	ak. na potoku Bukovnica		6
5	084	Črnec	mlin v Črenševcih	izliv v Ledavo	4,5
5	072	G Banuta	Banuti v gozdu		0,5
5	053	G Brezovica	Brezovica	mala Polana	0,6
5	057	G Črenševci	cesta Lipa-Črenševci		0,3
5	049	G Dobrovnik	KS Dobrovnik		2,5
5	059	G Gaberje pašnik	Gaberski		0,75
5	074	G Genterovci	Genterovci		0,5
5	055	G Gomilica	Gomilica pri Romih		0,1
5	064	G Gradbenik-nova	cesta Lendava-M.središče		1,2
5	048	G Kobilje	Kobilje		0,5
5	054	G Mala Polana	Črni Log		0,6
5	050	G Male grabe	Renkovci		0,25
5	062	G Mlin	ob cesti Lendava-M.Središ		1,2
5	075	G Mostje zg.	Mostje		0,25
5	052	G Nedelica	Nedelica		1
5	070	G Petišoci za Ritašem	Petišovci		0,1
5	069	G Petišovci Ritaš	Petišovci		0,5
5	051	G pri Premoši	Premoša		0,5
5	066	G Speedway	Petišovski pašnik		2
5	056	G Trnje	cesta Lipa-Črenševci		0,3
5	063	G za Mlinoml	cesta Lendava-M.središče		1
5	001	Kobiljski potok	Motvarjevci	izliv v Ledavo	4,6
5	004	Ledava	most v Renkovcih	izliv v Muro	23,9

Načrt ribiškega upravljanja v pomurskem RO-osnutek

5	023	M Bednjaj-Bobri	Bednjaj		7
5	030	M Belovič	Lakoš		1
5	035	M Csiko legelo	pri Petišovcih		0,1
5	043	M Dekanovec	Dekanovec-sotočje s Krko		0,1
5	024	M Jula Hotiško	Jula Marof		1,5
5	031	M Kapitany lap	Kapitany lap		0,07
5	028	M Kot	Kot		0,8
5	027	M Kot-Rumena voda	Kot		0,1
5	034	M nasip Petišovci	Stari Agrar		0,1
5	025	M Orlovščak	ob fazaneriji Orlovščak		0,3
5	026	M Orlovščak-Brezovica	Brezovec		0,5
5	037	M Podkev	pri Murski šumi		1
5	042	M Podturen	Podturen		0,6
5	044	M potoka Ledava	državna meja ob Ledavi		0,1
5	036	M Szakasztas	KS Orešje		0,2
5	040	M Szent Kiraly	KS Orešje		1,5
5	038	M Ujszegi	pri Murski šumi		0,4
5	39	M-419 Račje gnezdo IV (s	KS Orešje		0
5	006	Mura (II)	Brod Gibina	most v Murskem središču	29
5	016	Mura (III)	most v M.središču	sotočje s Krko	36
5	013	pritok v Kotu	izvir	izliv v rokav Kot	0,4
5	018	rokav Benica	izvir	izliv v Muro	6
5	014	rokav v Gaberju	most v Gaberju	izliv v Muro	6
5	012	rokav v Kot	izvir	most v Gaberju	3
5	020	rokav za Mursko šumo	izvir	izliv v Muro	2
5	019	rokava Murska šuma	izvir	izliv v Muro	1

Prizadeti revirji

Šifra okoliša	Šifra revirja	Ime revirja	Zgornja meja	Spodnja meja	Površina (ha)
5	022	mrtvica Bistrica	Dolnja Bistrica		0,10
5	017	rokav Mure Petišovci	pritok iz Mure	izliv v Muro	0,20

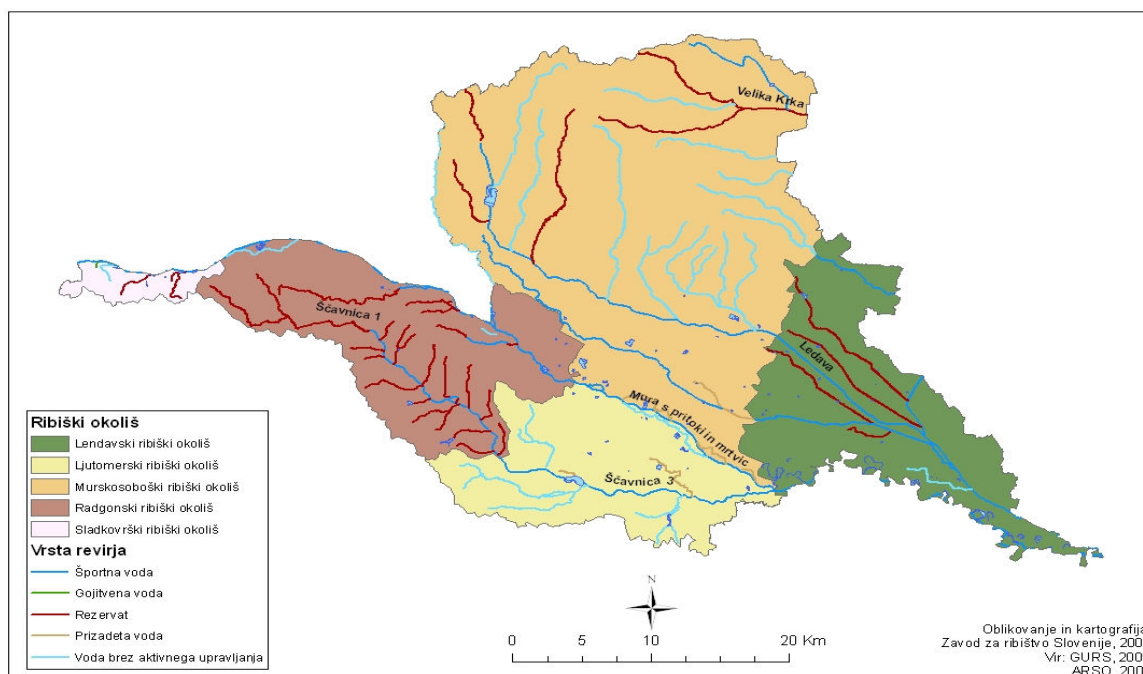
Revirji brez aktivnega ribiškega upravljanja

Šifra okoliša	Šifra revirja	Ime revirja	Zgornja meja	Spodnja meja	Površina (ha)
5	085	gramozn. Gradbenik velika	ob nasipu		1,60
5	060	gramoznica Gaberje	ob nasipu		0,30
5	058	gramoznica Hotiza	pri Brodu		0,50
5	005	Kopica	izvir	izliv v Ledavo	0,50
5	032	mrtvica pri mlinu	izvir	izliv v Muro	
5	021	rokav Podturen	izvir	izliv v Muro	4,00
5	015	rokav pri M. Središču	izvir	izliv v Muro	1,00
5	007	rokavi v Hotizi	izvir	izliv v Muro	12,10

Načrt ribiškega upravljanja v pomurskem RO-osnutek

šifra	Raba
0	Brez aktivnega upravljanja
1	Ribolovni revir
5	Gojitveni potok salmonidni G 1
6	Vzrejni ribnik
7	Rezervat za smukanje plemenk R1
8	Gojitveni potok ciprinidni G2
9	Rezervat za ohranjanje populacij domorodnih vrst R3
p	Prizadeta
R	Rezervat za vzpostavljanje populacij domorodnih vrst R 2

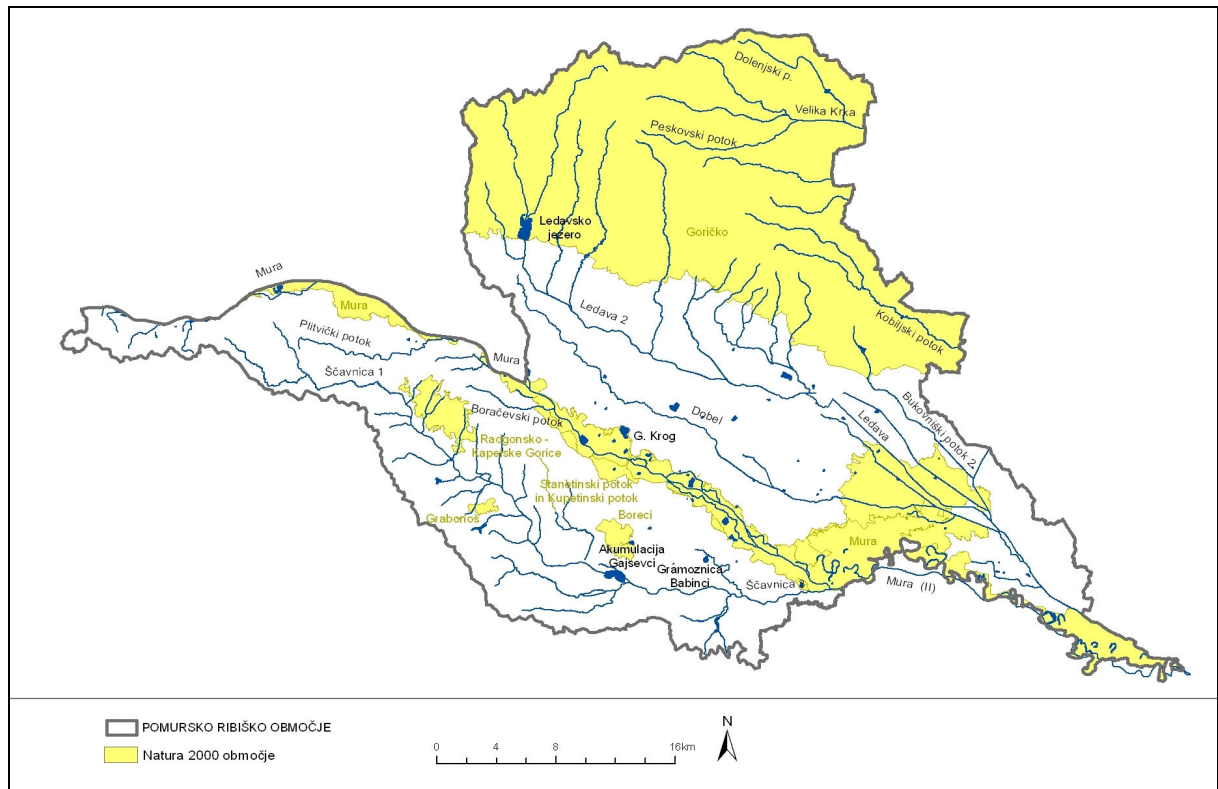
Pregledna karta ribiškega območja



Slika 1. Pregledna karta pomurskega ribiškega območja

Pregledna karta ribiškega območja s prikazanimi območji, ki imajo v skladu s predpisi o ohranjanju narave poseben status

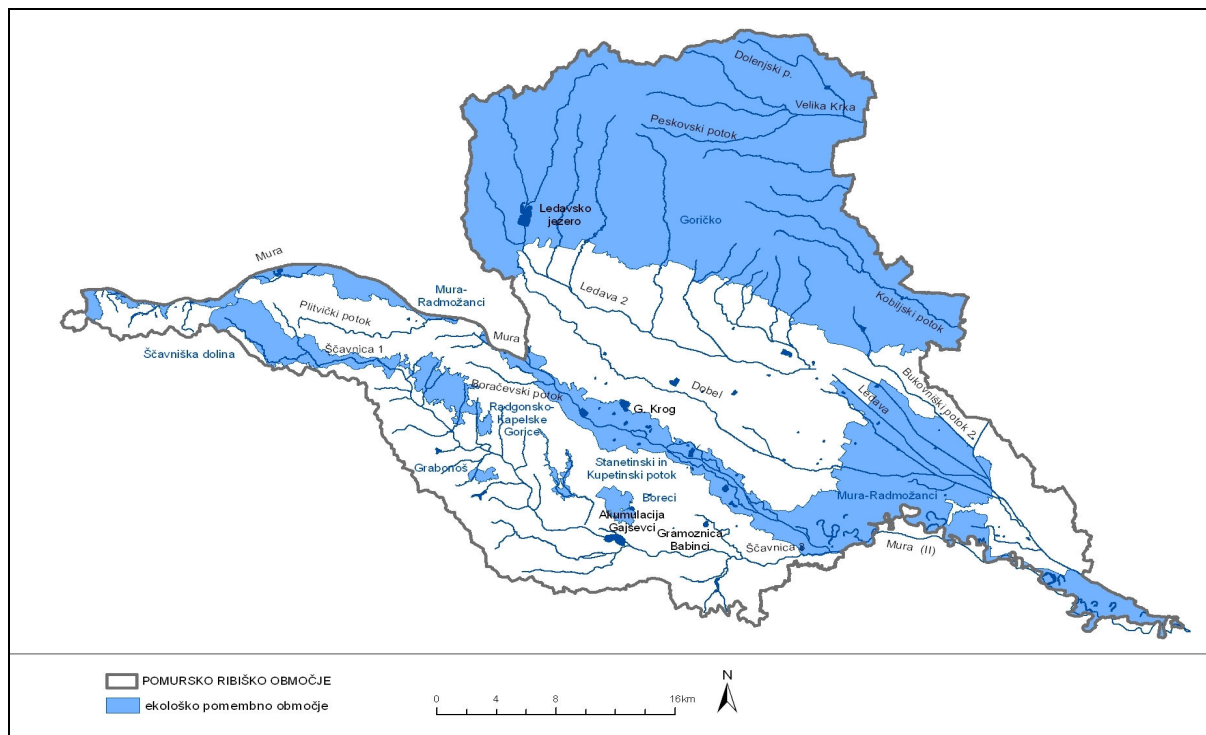
Načrt ribiškega upravljanja v pomurskem RO-osnutek



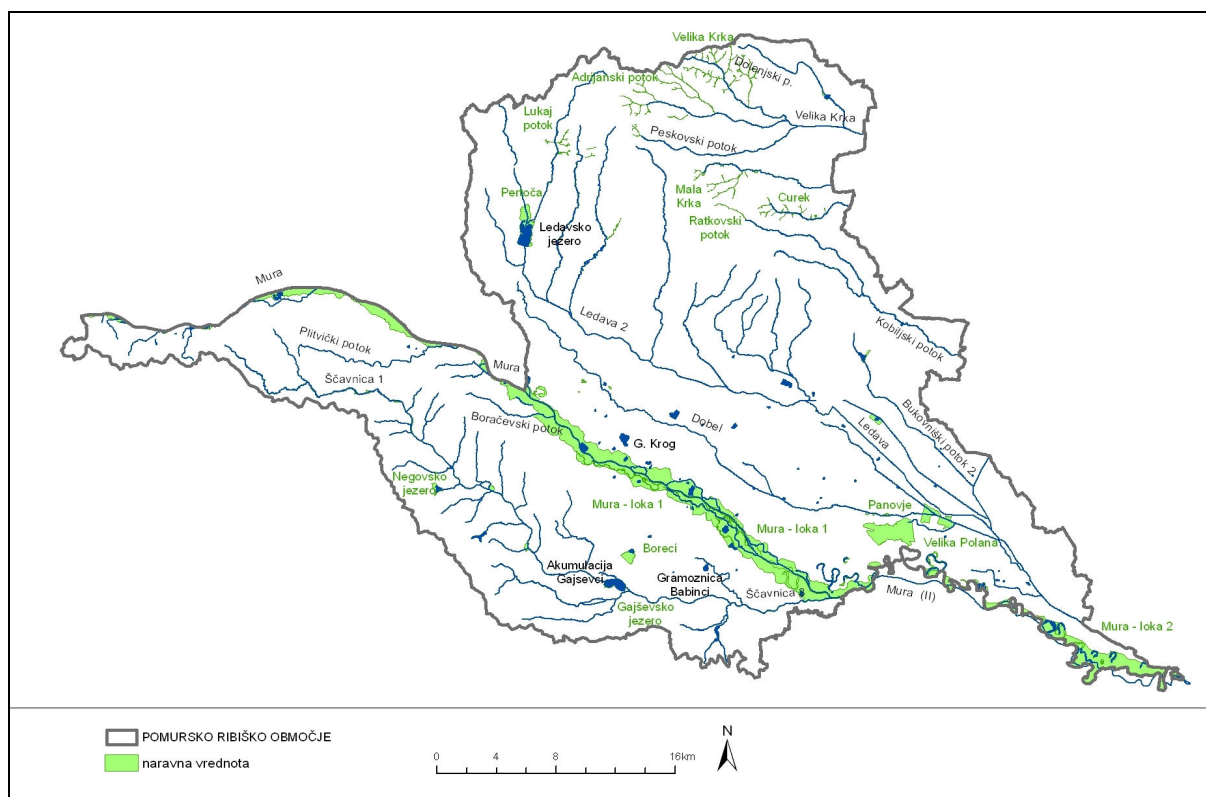
Slika 2. Pregledna karta pomurskega ribiškega območja s prikazom območij, ki imajo v skladu s predpisi o ohranjanju narave poseben status – Natura 2000 območja.

V pomurskem ribiškem območju so zaradi varstva vrst in habitatnih tipov ribjih vrst uvrščenih na seznam dodatka II Habitatne direktive za ohranitvena območja Natura 2000 razglašena naslednja območja: SI3000215 Mura, SI3000228 Grabonoš, SI3000069 Stanjinski in Kupetinski potok ter SI3000221 Goričko.

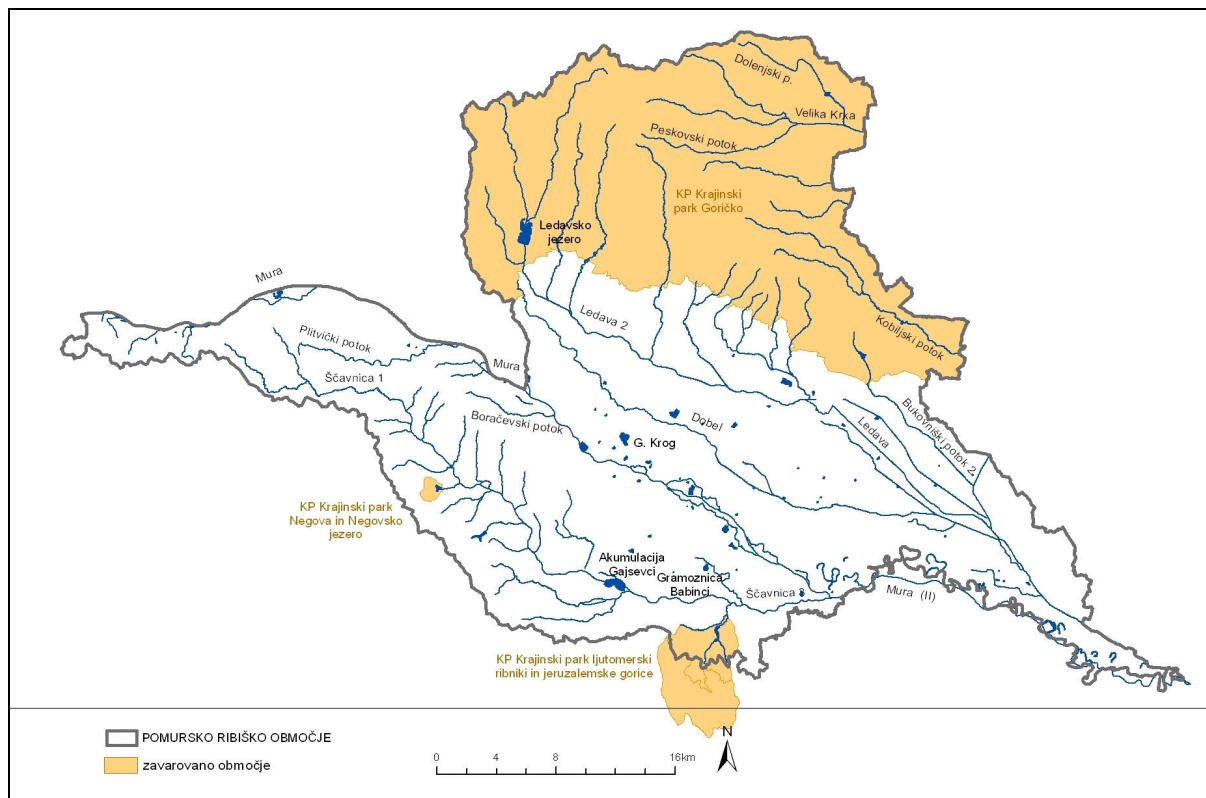
Načrt ribiškega upravljanja v pomurskem RO-osnutek



Slika 3. Pregledna karta pomurskega ribiškega območja s prikazom območij, ki imajo v skladu s predpisi o ohranjanju narave poseben status – ekološko pomembna območja



Slika 4. Pregledna karta pomurskega ribiškega območja s prikazom območij, ki imajo v skladu s predpisi o ohranjanju narave poseben status – naravne vrednote



Slika 5. Pregledna karta pomurskega ribiškega območja s prikazom območij, ki imajo v skladu s predpisi o ohranjanju narave poseben status – zavarovana območja

Opis hidroloških, hidrogeoloških ter drugih značilnosti površinskih voda v pomurskem ribiškem okolišu

Glavni odvodnik pomurskega ribiškega območja je reka Mura. Mura je tranzitna reka, ki izvira v Avstriji na območju Nizkih Tur, kasneje pa se izliva v reko Dravo pri Legradu. Dolžina njenega toka v Sloveniji je 94.90 km, gostota rečne mreže pa znaša 1.48 km². Tako površina Murinega povodja zavzema 9.7 % celotne površine Slovenije. Mura ima snežni rečni režim. Razlog za to je njeno povirje, ki sega globoko v notranjost štajerskih Alp. Za ta režim sta značilna po en maksimum in en minimum. Minimum nastopi v času zimskih nizkih voda (januar, februar). Le ta je posledica snežnega zadržka oziroma retinence. V visokogorju se namreč vse zimske padavine nabirajo in zadržijo v obliki snega in ledu vse do pomladi. Poleg tega je v tem obdobju malo padavin, kar sovpada z minimalno evapotranspiracijo. Ob koncu zime in sicer aprila se pojavijo visoke vode, ki maksimum dosežejo konec maja. Vpliv visokih vod ostane vse do julija, kadar večina slovenskih rek trpi sušno obdobje (Kolbezen, 1998).

Reka Mura s svojo velikostjo in pretokom spada med večje slovenske reke. Leta 2005 je na vodomerni postaji Gornja Radgona 1 povprečni najmanjši letni dnevni pretok (Q_{np}) znašal 42.5 m³/s, povprečni srednji letni pretok (Q_s) 178 m³/s in povprečni najvišji letni dnevni pretok (Q_{vp}) 1350 m³/s. V konicah je absolutno najnižji pretok v letu (Q_{nk}) na vodomerni postaji Gornja Radgona 1 znašal 32.6 m³/s, in sicer januarja 2002, absolutno najvišji pretok v letu (Q_{vk}) pa je znašal 1350 m³/s, in sicer avgusta 2005 (Hidrološki letopis Slovenije 2005, 2009).

Poleg reke Mure sta v pomurskem ribiškem območju pomembni tudi reki Ščavnica in Ledava. Obe reki imata dežno-snežni rečni režim kontinentalnega tipa. Za ta režim je značilen primarni višek, ki nastopi aprila. Lahko se pojavi tudi marca ali celo maja. Razlog za to je velika količina padavin v tem obdobju ter taljenje snega, vendar je taljenje snega v tem primeru drugotnega pomena. Sekundarni višek se pojavi v novembru. Primarni nižek nastopi poleti v mesecu avgustu ali redkeje v septembru. Sekundarni nižek je pozimi, vendar ne traja dolgo. Je večji od primarnega nižka.

Kontinentalni tip je značilen za tiste reke, kjer je sekundarni višek manj izrazit, a se doba najnižje poletne vode povleče v september (Kolbezen, 1998).

Leta 2005 je na vodomerni postaji Pristava 1 na reki Ščavnici najnižji letni pretok znašal $0.192 \text{ m}^3/\text{s}$, srednji letni pretok $2.04 \text{ m}^3/\text{s}$ in najvišji letni pretok $55.6 \text{ m}^3/\text{s}$. V konicah je absolutno najnižji pretok znašal $0.02 \text{ m}^3/\text{s}$, in sicer septembra 1992, absolutno najvišji pretok pa je znašal $64.4 \text{ m}^3/\text{s}$, in sicer novembra 1998. Na reki Ledavi je leta 2005 na vodomerni postaji Polana 1 najnižji letni pretok znašal $0.004 \text{ m}^3/\text{s}$, srednji letni pretok $1.06 \text{ m}^3/\text{s}$ in najvišji letni pretok $64.1 \text{ m}^3/\text{s}$. V konicah je absolutno najnižji pretok znašal $0 \text{ m}^3/\text{s}$, in sicer avgusta 2003, absolutno najvišji pretok pa je znašal $80.5 \text{ m}^3/\text{s}$, in sicer julija 1972 (Hidrološki letopis Slovenije 2005, 2009).

Mura s svojimi pritoki teče skozi gričevnat svet Goriškega, Slovenskih in Lendavskih goric ter ravninski del Apaškega, Murskega in Ljutomerskega polja. Prve tri enote so sestavljene iz neprepustnega laporja in peščene glin z vložki meljastega peska. Pojavljata se tudi pesek in prod. Ker je površje neprepustno je izoblikovana površinska rečna mreža. Tako so reke med gričevjem izoblikovale manjše grape in dolinice. Druge tri enote po katerih teče reka Mura s pritoki so prekrite predvsem z materialom, ki ga je Mura odložila na tem ravninskem predelu. Tako so polja prekrita s kvartarnim prodom in peskom. Iz tega razloga je to območje bogato s podtalno vodo, saj lahko padavinska in rečna voda počasi pronicata skozi ne popolnoma neprepustno matično podlago.

Reki Ledava in Ščavnica tečeta po podobni matični podlagi kot reka Mura. Ledava odvaja vode iz terciarnega Goriškega, Ščavnica pa iz območja Ljutomerskih in Slovenskih goric.

Opis, oziroma ocena biološke produktivnosti

Biološka produkcija je produkcija ekosistema v nekem časovnem obdobju in jo izražamo v masi na enoto površine. Delimo jo na produkcijo avtotrofov - zelene rastline in alge (primarna produkcija), produkcijo heterotrofov – konzumenti in razgrajevalci. Konzumente oziroma potrošnike, ki sestavljajo glavnino biocenoze celinskih voda na območju Slovenije delimo v dve skupini: nevretenčarji (sekundarna produkcija) in ribe (terciarna produkcija). Z vidika trajnostne rabe ribjih populacij in načrtovanja izvajanja ribiškega upravljanja je pomemben odnos med razpoložljivo hrano (predvsem primarna in sekundarna produkcija) na eni strani in velikostjo ribjih populacij. To je eden pomembnejših elementov pri določanju nosilne kapacitete vodnega okolja oziroma ribiškega revirja. Poleg razpoložljive hrane je pomembna, tudi kakovost in raznolikost habitatov. Raziskave kažejo, da je stanje habitata še pomembnejše od razpoložljive hrane.

Nosilna kapaciteta okolja določa velikost populacije, ki lahko preživi v danem okolju. Populacije se prilagajajo na spremembe pogojev v naravi oziroma populacija niha okrog nosilne kapacitete. Nihanja se odražajo s časovnim zamikom, tako imenovanim časovnim reakcijskim zamikom.

Raziskave biološke produktivnosti posameznih vodotokov in jezer v Sloveniji so redke in se ne izvajajo sistematično. Obstajajo večinoma enkratni podatki o biološki produktivnosti posameznih odsekov vodotokov, opazovanj v daljšem časovnem obdobju ni. Za verodostojno oceno biološke produktivnosti posameznih ribiških okolišev oziroma revirjev bi bilo treba vzpostaviti smiselni in racionalen monitoring, mrežo vzorčnih mest z rednimi opazovanji vsaj enkrat v času trajanja posameznega načrtovalskega obdobja.

Dokler monitoring ni vzpostavljen, ukrepi za izvajanje trajnostne rabe populacij lovnih vrst rib slonijo na analizi ribiškega upravljanja v preteklem obdobju.

Seznam vrst in njihova razširjenost

V tabeli 3 je prikazan vrstni sestav in varstveni status rib v pomurskem ribiškem območju. Njihovo varstvo se za sladkovodne vrste rib izvaja po Uredbi o zavarovanih prostoživečih živalskih vrstah (Uradni list RS, št. 46/2004 in 109/2004, 84/2005, 115/2007, 32/2008-Odl.US, 96/2008, 36/2009), Pravilniku o ribolovnem režimu v ribolovnih vodah (Uradni list RS, št. 99/2007), Pravilniku o uvrstitvi ogroženih rastlinskih in živalskih vrst v Rdeči seznam (Uradni list RS, št. 82/2002) in habitatni direktivi Sveta Evropske skupnosti o ohranjanju naravnih habitatov ter divje favne in flore, Aneks II in V (92/43/EEC z dne 21.5.1992).

Tabela 3. Seznam vrst v pomurskem ribiškem območju ter njihov varstveni status

Vrsta	Latinsko ime	Evropsko pomembne vrste	Uredba 2004	Rdeči seznam	Pravilnik mera (cm)	Pravilnik varstvena doba ***
potočna postrv	<i>Salmo t. m. fario Linnaeus, 1758</i>			E	25	1.10.–28.2.
šarenka	<i>Oncorhynchus mykiss (Walbaum, 1792)</i>				-	1.12. – 28.2.
sulec	<i>Hucho hucho (Linnaeus, 1758)</i>	2,5	H	E	70	15.2. – 30.9.
lipan	<i>Thymallus thymallus (Linnaeus, 1758)</i>	5		V	30	1.12. – 15.5.
rdečeoka	<i>Rutilus rutilus (Linnaeus, 1758)</i>				-	1.4.–30.6.
platnica	<i>Rutilus virgo (Heckel, 1852)</i>	2	H	E	35	1.3. – 31.5.
klenič	<i>Leuciscus leuciscus (Linnaeus, 1758)</i>		H	E	30	1.5. – 30.6.
klen	<i>Squalius cephalus (Linnaeus, 1758)</i>				30	1.5. – 30.6.
pisanec	<i>Phoxinus phoxinus (Linnaeus, 1758)</i>				-	1.4. – 30.6.
rdečeperka	<i>Scardinius erythrophthalmus (L., 1758)</i>				-	1.4.–30.6.
linj	<i>Tinca tinca (Linnaeus, 1758)</i>			E	30	1.5. – 30.6.
podust	<i>Chondrostoma nasus (Linnaeus, 1758)</i>		H	E	35	1.3. – 31.5.
mrena	<i>Barbus barbus (Linnaeus, 1758)</i>	5	H	E	30	1.5. – 30.6.
zelenika	<i>Alburnus alburnus (Linnaeus, 1758)</i>					
ploščič	<i>Abramis brama (Linnaeus, 1758)</i>				30	1.5. – 30.6.
androga	<i>Blicca bjoerkna (Linnaeus, 1758)</i>				26	15.4. – 30.6.
črnooka	<i>Abramis sapa (Pallas, 1814)</i>		H	R		
kosalj	<i>Ballerus ballerus (Linnaeus, 1758)</i>		H	R		
ogrica	<i>Vimba vimba (Linnaeus, 1758)</i>			E	30	1.5. – 30.6.
krap	<i>Cyprinus carpio Linnaeus, 1758</i>				-	-
som	<i>Silurus glanis Linnaeus, 1758</i>			V	60	1.5. – 30.6.
ščuka	<i>Esox lucius Linnaeus, 1758</i>		H	V	50	1.2. – 30.4.
navadni ostriž	<i>Perca fluviatilis Linnaeus, 1758</i>				-	1.3. – 30.6.
smuč	<i>Sander lucioperca (Linnaeus, 1758)</i>			E	50	1.3. – 31.5.
menek	<i>Lota lota (Linnaeus, 1758)</i>		H	E	30	1.12. – 31.3.
pohra	<i>Barbus balcanicus Kot., Ts., Rab&Ber. 2002</i>	2,5	H		-	1.5. – 30.6.
potočna zlatovčica	<i>Salvelinus fontinalis (Mitchill, 1814)</i>				-	1.12. – 28.2.
blistavec	<i>Telestes souffia (Risso, 1827)</i>	2	Z,H	E		
globoček	<i>Gobio obtusirostris Valenciennes, 1842</i>					
zvezdogled	<i>Gobio uranoscopus (Agassiz, 1828)</i>	2	H	V		
beloplavuti	<i>Romanogobio vladykovi (Fang, 1943)</i>	2	Z,H	V		

Načrt ribiškega upravljanja v pomurskem RO-osnutek

Vrsta	Latinsko ime	Evropsko pomembne vrste	Uredba 2004	Rdeči seznam	Pravilnik mera (cm)	Pravilnik varstvena doba ***
globoček						
keslerjev globoček	<i>Romanogobio kesslerii</i> (Dybowsky, 1862)	2	Z,H	V		
pisanka	<i>Alburnoides bipunctatus</i> (Bloch, 1782)			O1		
okun	<i>Gymnocephalus cernua</i> (Linnaeus, 1758)		H	O1		
smrkež	<i>Gymnocephalus schraetser</i> (Linnaeus, 1758)	2,5	Z,H	E		
jez	<i>Leuciscus idus</i> (Linnaeus, 1758)		H	E	30	1.5. – 30.6.
bolen	<i>Aspius aspius</i> (Linnaeus, 1758)	2	H	E	40	1.5. – 30.6.
jegulja	<i>Anguilla anguilla</i> (Linnaeus, 1758)		Z,H	Ex?		
beli amur	<i>Ctenopharyngodon idella</i> (Valencien. 1844)					
koreselj	<i>Carassius carassius</i> (Linnaeus, 1758)				-	1.5. – 30.6.
srebrni koreselj	<i>Carassius gibelio</i> (Bloch, 1782)				-	-
zlata ribica	<i>Carassius auratus</i> (Linnaeus, 1758)					
srebrni tolstolobik	<i>Hypophthalmichthys molitrix</i> (Valenc. 1844)					
sivi tolstolobik	<i>Hypophthalmichthys nobilis</i> (Rich., 1845)					
donavski p.piškur	<i>Eudontomyzon vladkovi</i> Oliva&Zanan 1959	2	Z,H	E		
pezdirk	<i>Rhodeus amarus</i> (Bloch, 1782)	2	H	E		
babica	<i>Barbatulla barbatulla</i> (Linnaeus, 1758)			O1		
nežica	<i>Cobitis elongatoides</i> Bacescu &Maier, 1969	2	Z,H	V		
rjavi ameriški somič	<i>Ameiurus nebulosus</i> (Lesueur, 1819)					
črni somič	<i>Ameiurus melas</i> (Rafinesque, 1820)					
sončni ostrž	<i>Lepomis gibbosus</i> (Linnaeus, 1758)				-	-
kapelj	<i>Cottus gobio</i> (Linnaeus, 1758)	2	H	V		
pseudorasbora	<i>Pseudorasbora parva</i> (Tem.&Schlegel, 1846)					
sabljarka	<i>Pelecus cultratus</i> (Linnaeus, 1758)	2	Z,H	R		
čep	<i>Zingel zingel</i> (Linnaeus, 1766)	2,5	H	E	20	1.3.-31.5
upiravec	<i>Zingel streber</i> (Siebold, 1863)	2	H	E		
zeč	<i>Gasterosteus aculeatus</i> Linnaeus, 1758		Z,H	R		
belica	<i>Leucaspius delineatus</i> (Heckel, 1843)		Z,H	Ex?		
postrvji ostržnik	<i>Micropterus salmoides</i> (Lacepede, 1802)					
činklja	<i>Misgurnus fossilis</i> (Linnaeus, 1758)	2	H	E		
velika senčica	<i>Umbra krameri</i> Walbaum, 1792	2	Z,H	V		
kečiga	<i>Acipenser ruthenus</i> Linnaeus, 1758	5	Z,H	R		

Legenda:

Habitatna direktiva = Evropsko pomembna vrsta= Direktiva sveta Evrope 92/43/EGS o ohranjanju naravnih habitatov ter prosto živečih živalskih in rastlinskih vrst

Uredba = Uredba o zavarovanih prosto živečih živalskih vrstah (Uradni list RS, št. 46/2004)

Z	zavarovana vrsta
H	vrsta, katere habitat se varuje

Rdeči seznam = Pravilnik o uvrstitvi ogroženih rastlinskih in živalskih vrst v rdeči seznam (Uradni list RS, št. 82/2002)

Ex?	domnevno izumrla vrsta
E	prizadeta vrsta
O1	vrsta zunaj nevarnosti
V	ranljiva vrsta

Po Uredbi o zavarovanih prostoživečih živalskih vrstah se vrste, ki so v tabeli označene z oznako Z, varujejo kot živalske vrste, za katere je določen varstveni režim za varstvo živali in populacij. Uredba določa, da je živali teh vrst prepovedano zavestno poškodovati, zastrupiti,

usmrtiti, odvzeti iz narave, loviti, ujeti ali vznemirjati. Navedene zavarovane vrste niso predmet ribolova, za zgornja dejanja si je potrebno pridobiti posebno dovoljenje ministrstva (Ministrstvo za okolje in prostor).

V pomurskem ribiškem območju živi 61 vrst rib in ena vrsta piškurja (tabela 1). Od 61 vrst rib je večina (49) domorodnih, dvanajst je tujerodnih. Tujerodne vrste so: potočna zlatovčica, šarenka, beli amur, srebrni koreselj, zlata ribica, srebrni in sivi tolstolobik, psevdorazbora, sončni ostriz, postrvji ostriz, črni in rjavi ameriški somič.

Med 62 vrstami (61 vrst rib in donavski potočni piškur) jih je 21 varovanih po Habitatni direktivi, od tega jih je 18 uvrščenih v prilogo II ter sedem v prilogo V. Vrste, ki so uvrščene v prilogo II so t.i. evropsko pomembne vrste, katerih habitate je treba varovati.

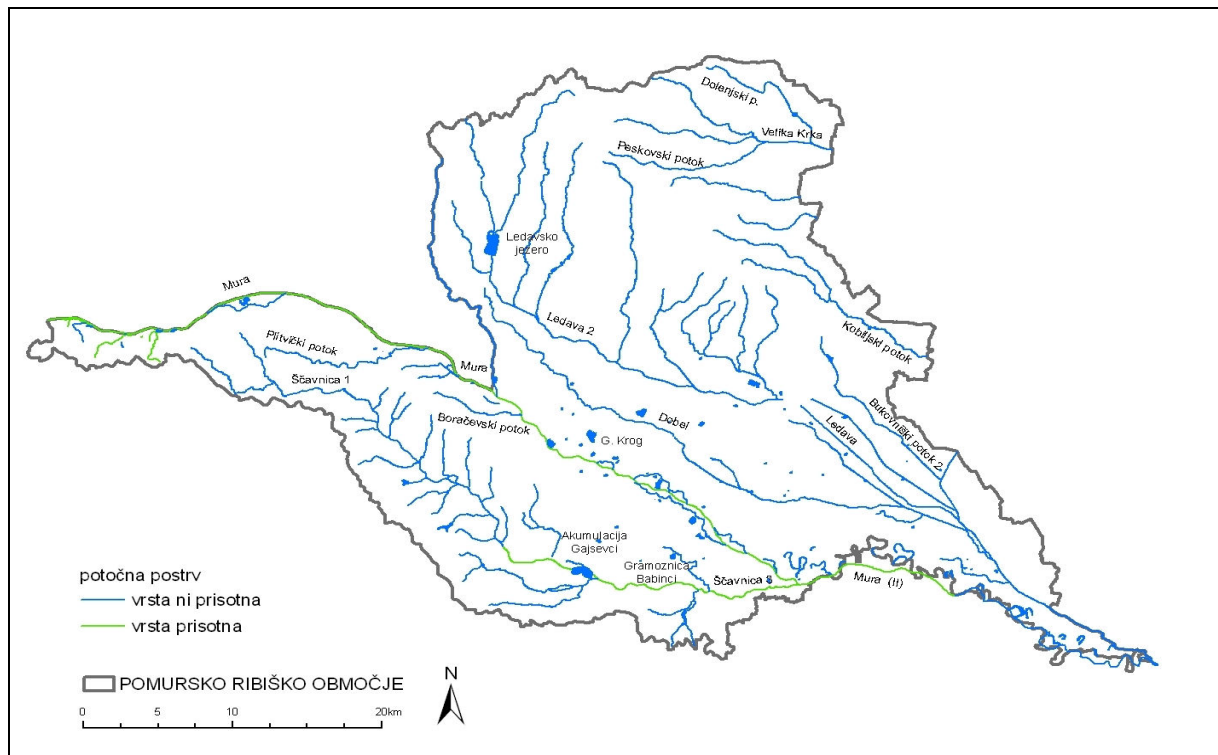
Po Uredbi o zavarovanih prosto živečih živalskih vrstah, se od vrst navedenih v tabeli (Seznam vrst v pomurskem ribiškem območju ter njihov varstveni status), kot živalske vrste, za katere je določen varstveni režim za varstvo živali in populacij, varuje dvanajst vrst: donavski potočni piškur, velika senčica, blistavec, beloplavuti globoček, keslerjev globoček, kečiga, jegulja, smrkež, nežica, sabljarka, belica in zet. Uredba določa, da je živali teh vrst prepovedano zavestno poškodovati, zastrupiti, usmrtiti, odvzeti iz narave, loviti, ujeti ali vznemirjati. Navedene zavarovane vrste niso predmet ribolova, za zgornja dejanja si je potrebno pridobiti posebno dovoljenje ministrstva (Ministrstvo za okolje in prostor). Za 31 vrst, navedenih v tabeli, so določeni ukrepi varstva habitatov in smernice za ohranitev ugodnega stanja njihovih habitatov (oznaka H v tabeli). Varstveni cilji, ki so opredeljeni po tej uredbi vključujejo med drugim ohranjanje raznolikosti habitata zavarovane vrste, zlasti pa ohranjanje tistih habitatov, ki so bistveni za najpomembnejše življenjske faze zavarovane vrste (npr. mesta za razmnoževanje, skupinsko prenočevanje, prezimovanje, selitev in prehranjevanje). Vključujejo tudi ohranjanje celovitosti habitata oziroma povezovanja fragmentiranih delov habitata nazaj v celoto.

Na rdečem seznamu je devetnajst vrst uvrščenih v kategorijo ogrožene (E), devet v kategorijo ranljive (V), tri v kategorijo O1 in dve v kategorijo izginulih vrst (Ex). Pravilnik o uvrstitvi ogroženih rastlinskih in živalskih vrst v rdeči seznam določa, da je prizadeta vrsta (E) kategorija ogroženosti, v katero se uvrstijo vrste, katerih obstanek na območju Republike Slovenije ni verjeten, če bodo dejavniki ogrožanja delovali še naprej. Številčnost teh vrst se je zmanjšala na kritično stopnjo oziroma njihova številčnost zelo hitro upada v večjem delu areala. Ranljiva vrsta (V) je kategorija ogroženosti, v katero se uvrstijo vrste, za katere je verjetno, da bodo v bližnji prihodnosti prešle v kategorijo prizadete vrste, če bodo dejavniki ogrožanja delovali še naprej. Številčnost vrste se je v velikem delu areala zmanjšala oziroma se zmanjšuje. Vrste so zelo občutljive na kakršnekoli spremembe oziroma poseljujejo habitate, ki so na človekove vplive zelo občutljivi. O1 označuje vrste, ki so bile zavarovane s predhodno veljavno uredbo o zavarovanju ogroženih živalskih vrst in ki so trenutno zunaj nevarnosti, obstaja pa potencialna možnost njihove ponovne ogroženosti. Med izumrle vrste (Ex) se uvrščajo tiste vrste, ki so bile na območju Republike Slovenije dokazano navzoče v naravnih populacijah in so v preteklosti gotovo izumrle oziroma so bile iztrebljene na celotnem območju Republike Slovenije.

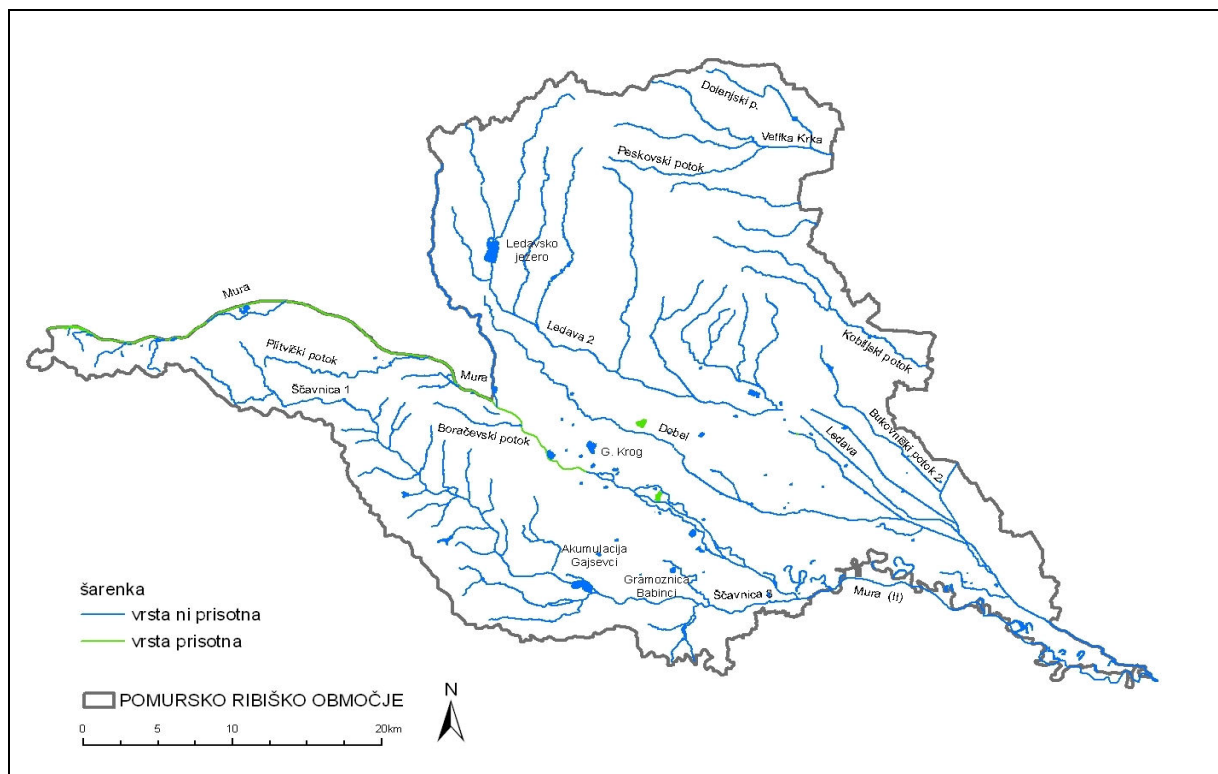
Ribolovne vrste imajo s Pravilnikom predpisane najmanjše dolžine, pri katerih je dovoljen uplen in varstveno dobo (v času drsti), ko jih ni dovoljeno loviti. Izjema so tujerodne vrste, ki nimajo predpisane najmanjše varstvene dolžine. Med zabeleženimi vrstami je 28 lovnih vrst rib.

Načrt ribiškega upravljanja v pomurskem RO-osnutek

V nadaljevanju je prikazana razširjenost nekaterih v uplenu najpogosteje zastopanih ribjih vrst, ki jih je v skladu z Uredbo o ribjih vrstah, ki so predmet ribolova v celinskih vodah (Uradni list RS, št. 46/2007) dovoljeno loviti v pomurskem ribiškem območju.

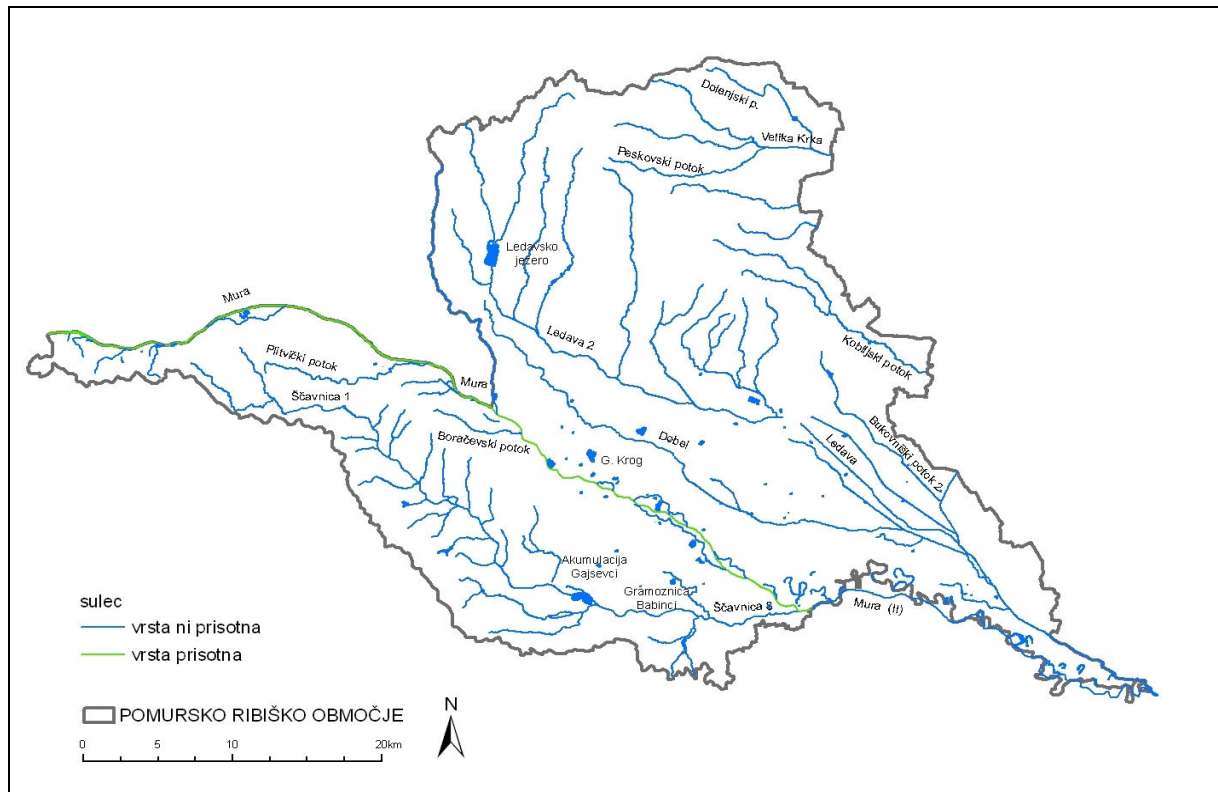


Slika 6. Razširjenost potočne postrvi v pomurskem ribiškem območju

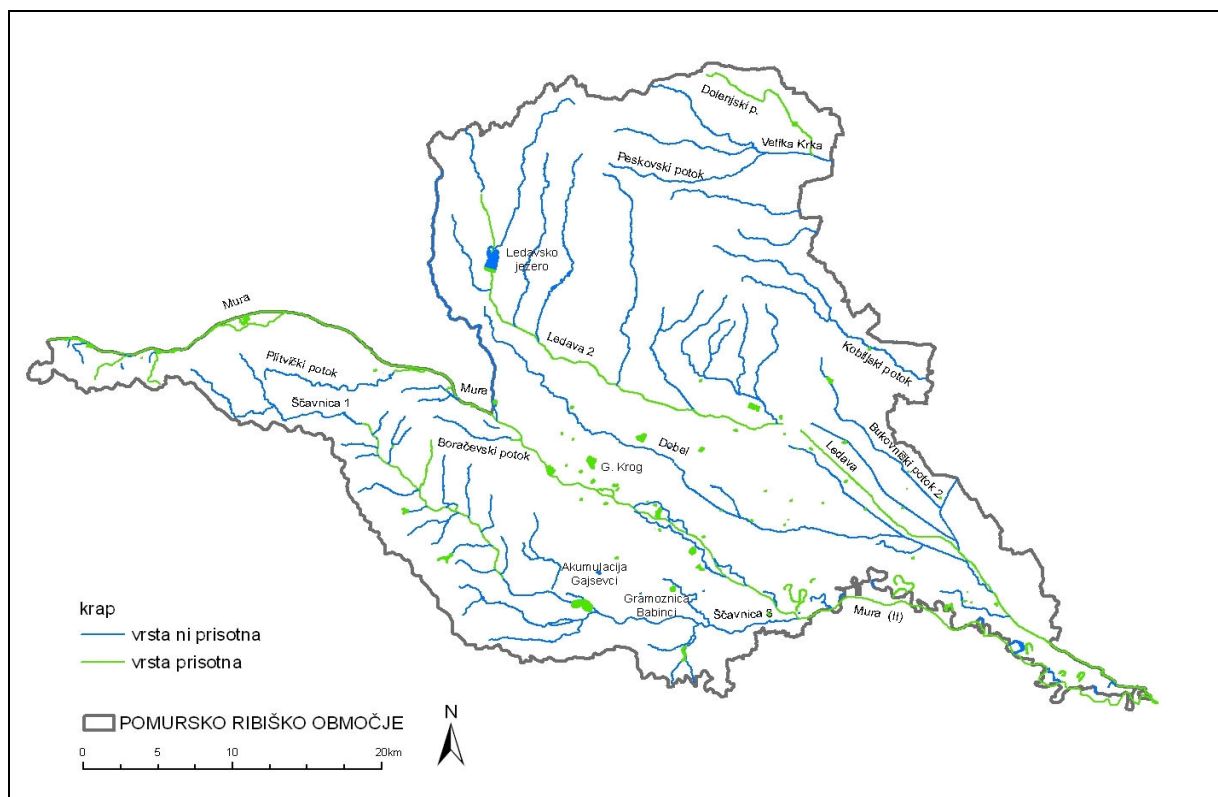


Slika 7. Razširjenost šarenke v pomurskem ribiškem območju

Načrt ribiškega upravljanja v pomurskem RO-osnutek

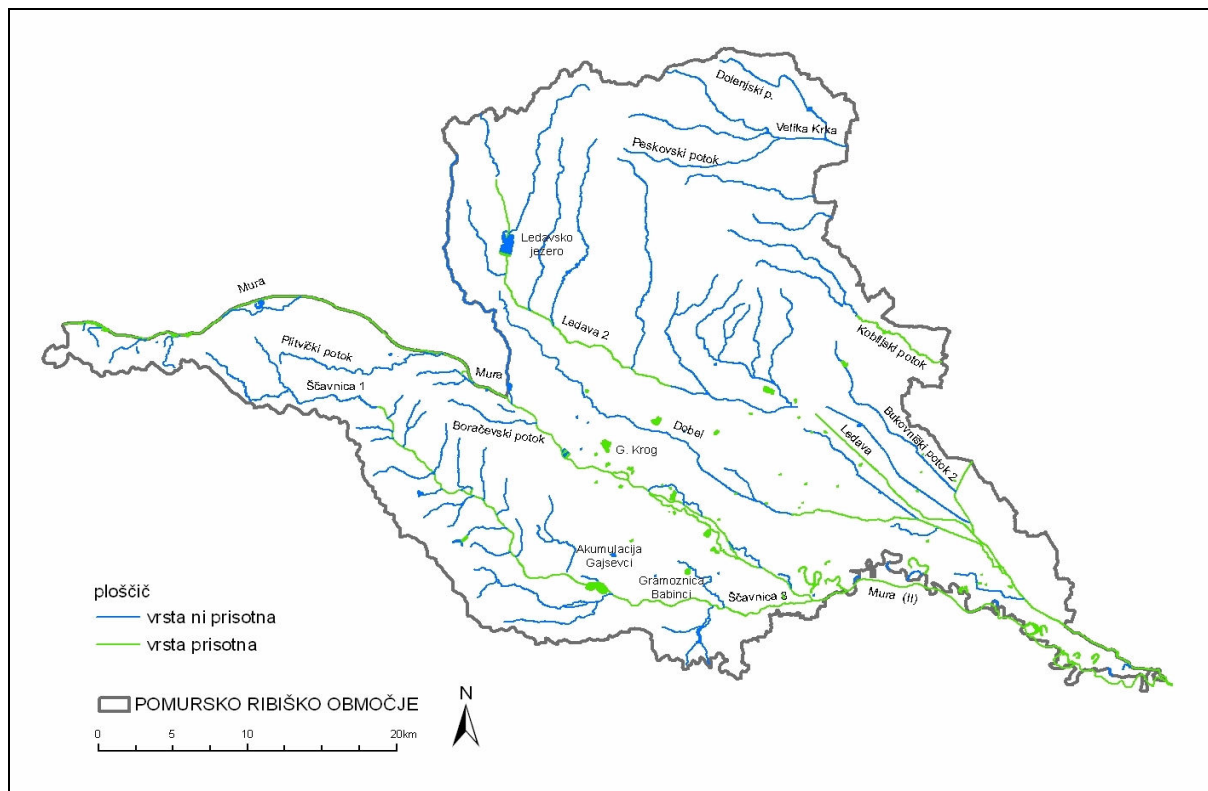


Slika 8. Razširjenost sulca v pomurskem ribiškem območju

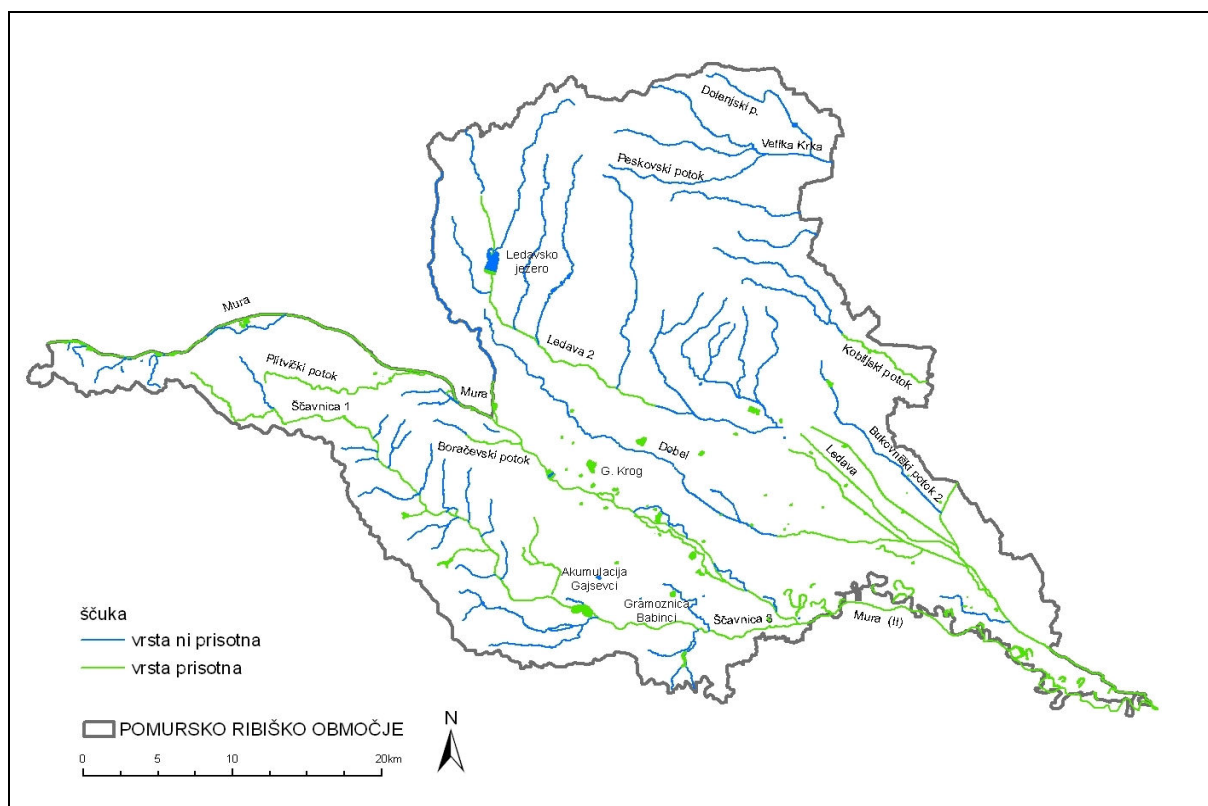


Slika 9. Razširjenost krapa v pomurskem ribiškem območju

Načrt ribiškega upravljanja v pomurskem RO-osnutek

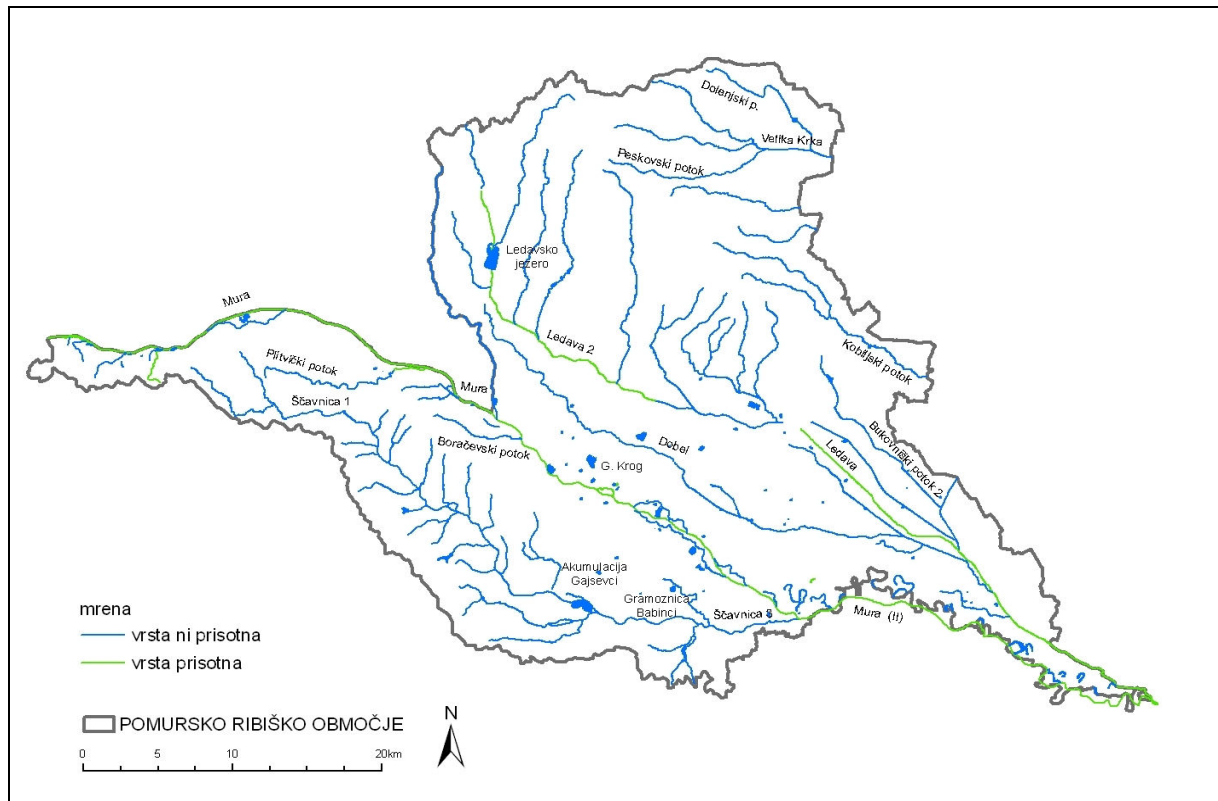


Slika 10. Razširjenost ploščiča v pomurskem ribiškem območju

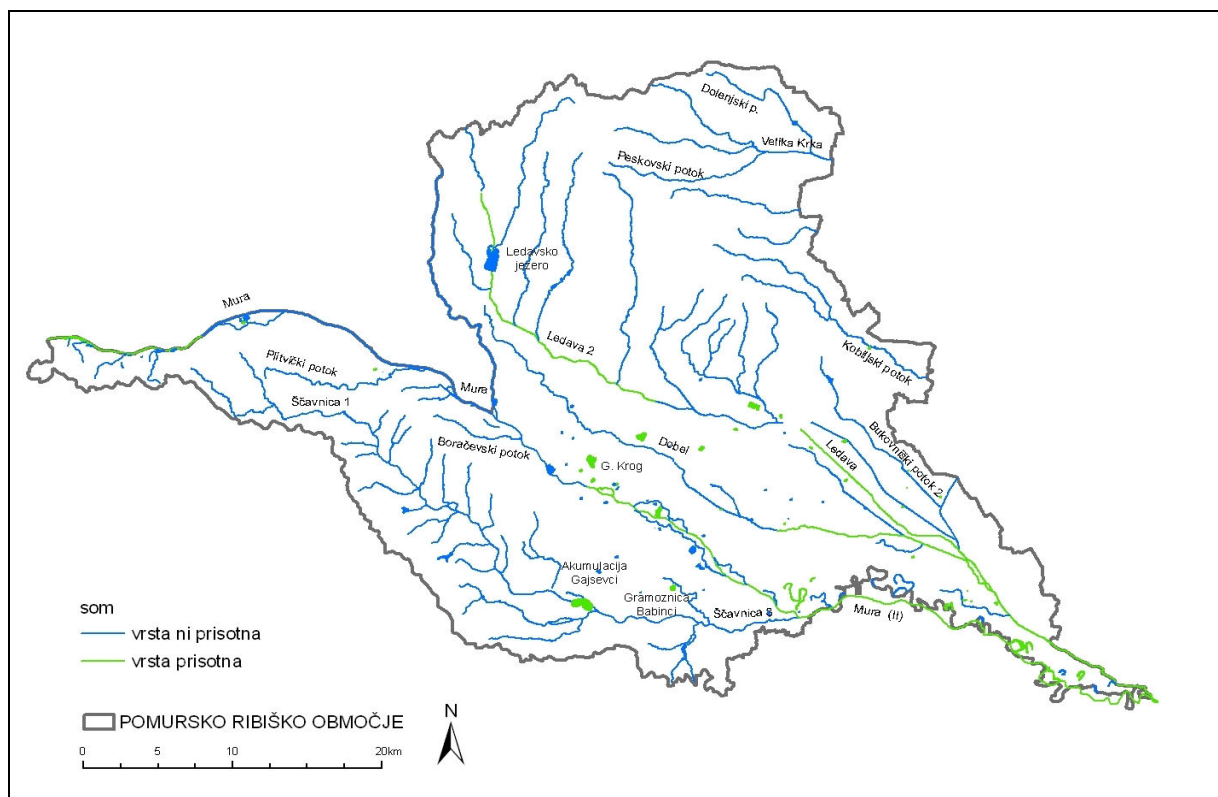


Slika 11. Razširjenost ščuka v pomurskem ribiškem območju

Načrt ribiškega upravljanja v pomurskem RO-osnutek

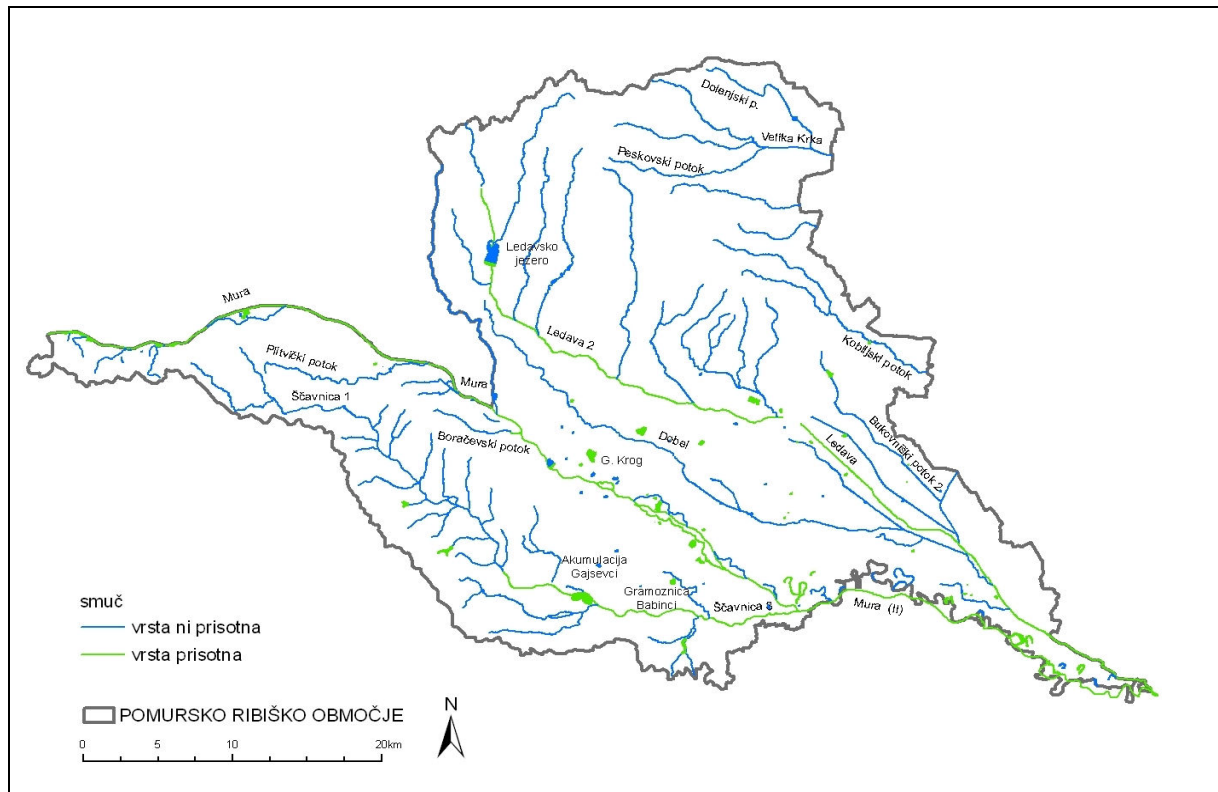


Slika 12. Razširjenost mrena v pomurskem ribiškem območju

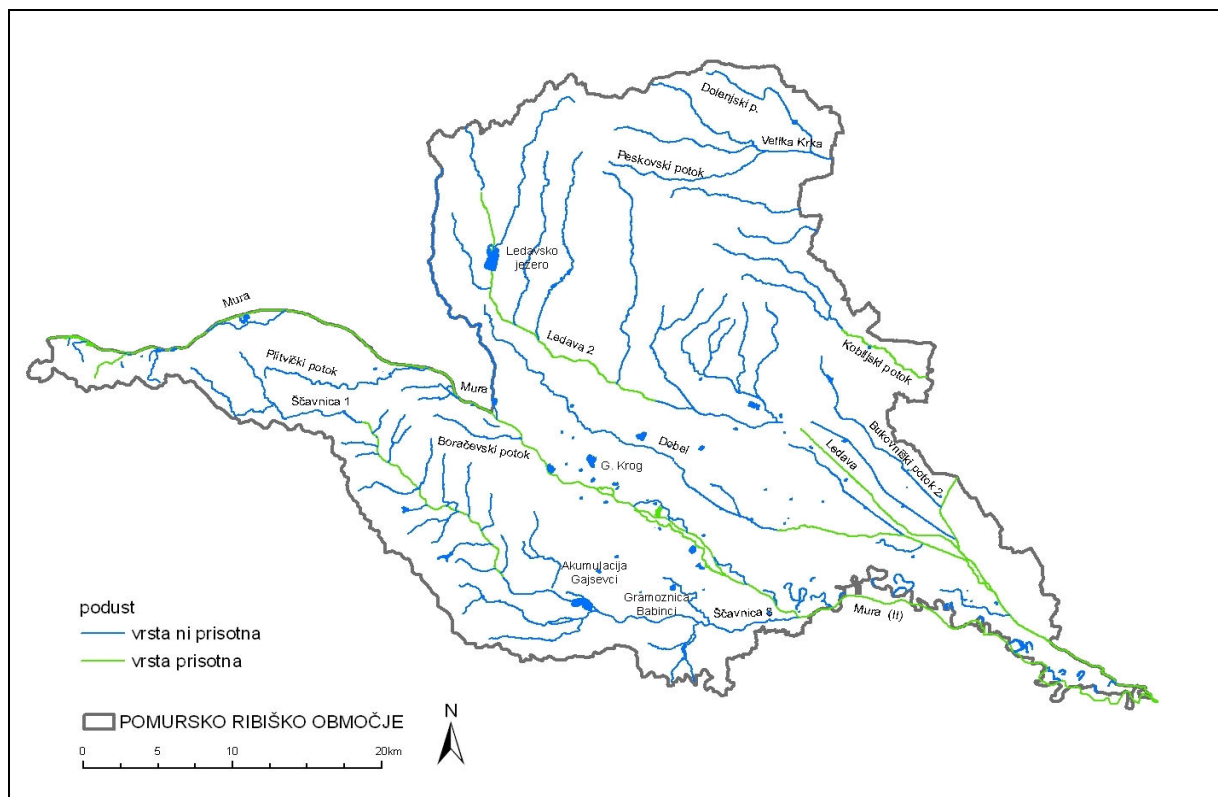


Slika 13. Razširjenost soma v pomurskem ribiškem območju

Načrt ribiškega upravljanja v pomurskem RO-osnutek

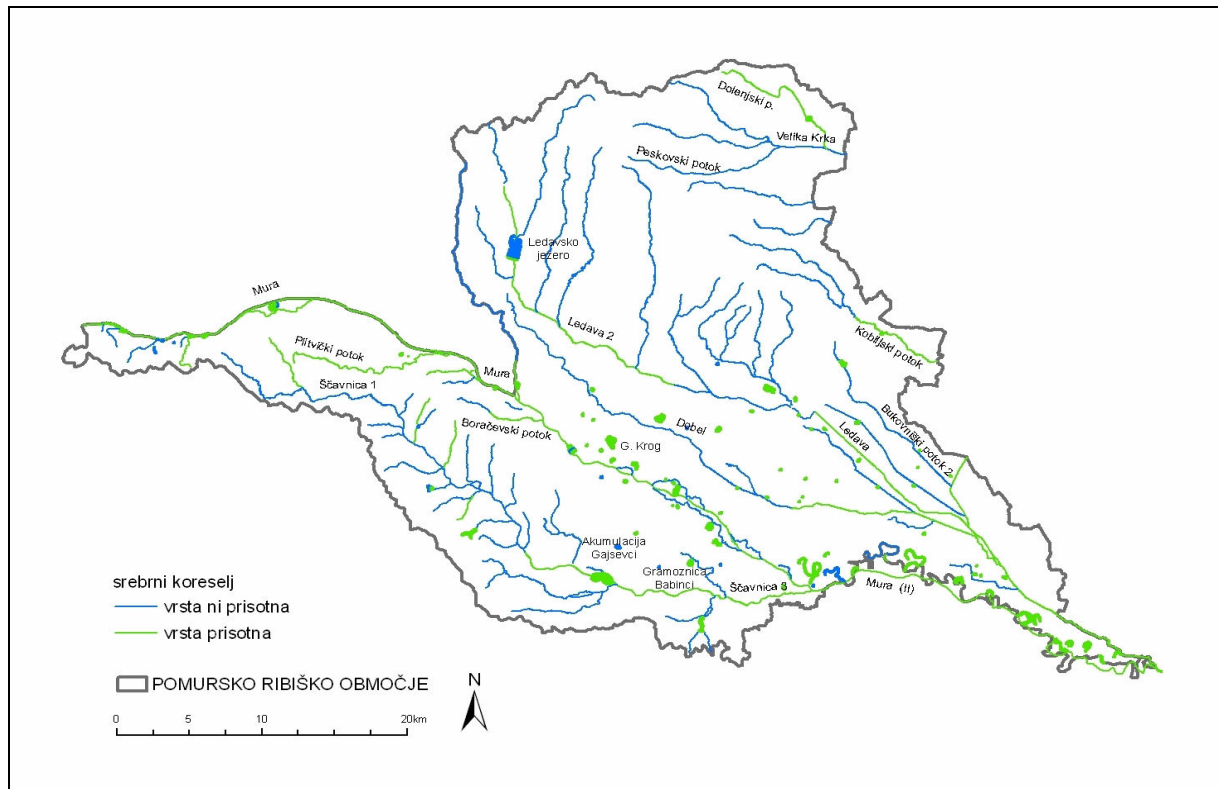


Slika 14. Razširjenost smuča v pomurskem ribiškem območju

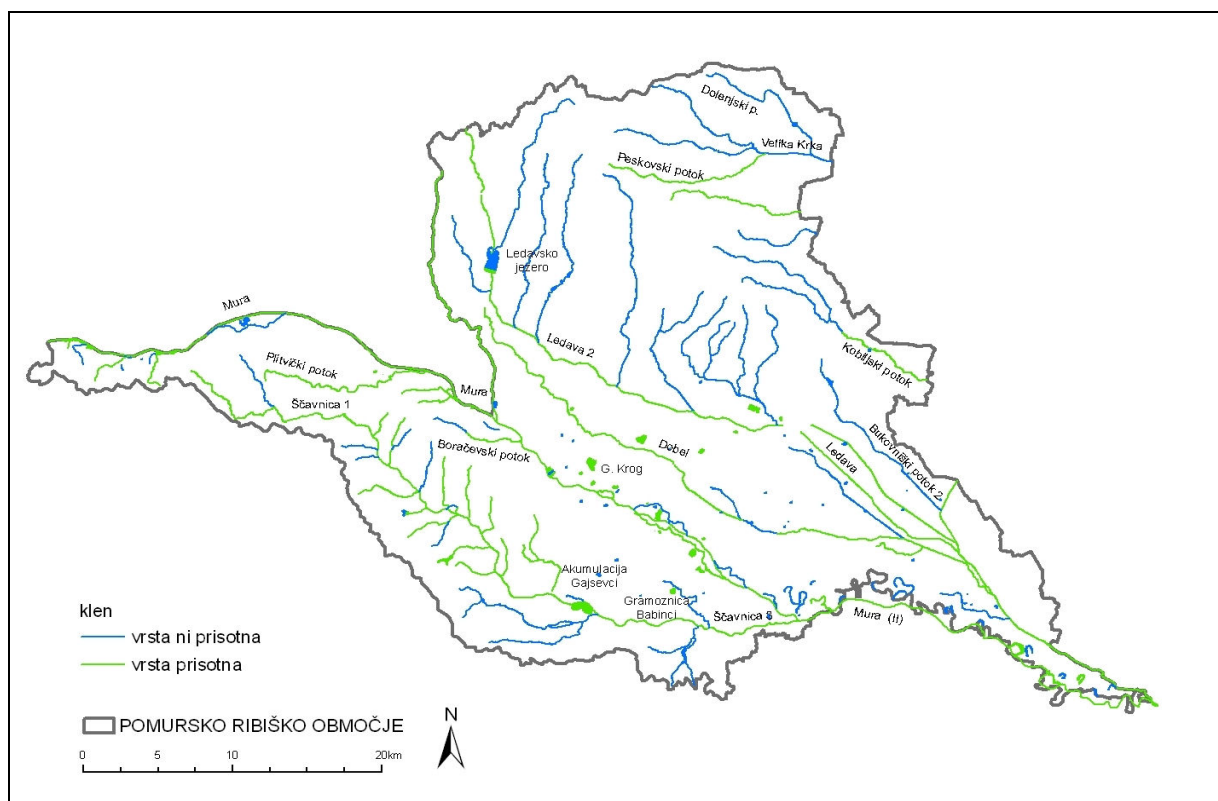


Slika 15. Razširjenost podusti v pomurskem ribiškem območju

Načrt ribiškega upravljanja v pomurskem RO-osnutek

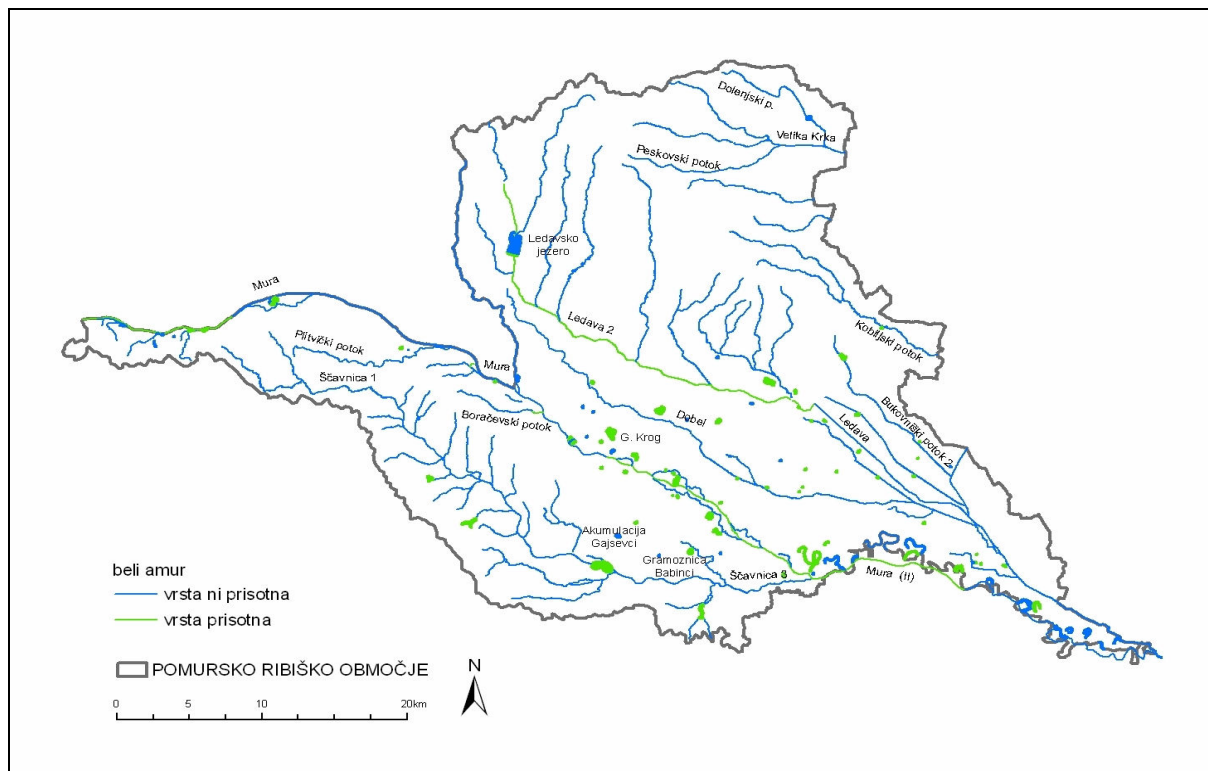


Slika 16. Razširjenost srebrnega koreselja v pomurskem ribiškem območju



Slika 17. Razširjenost klena v pomurskem ribiškem območju

Načrt ribiškega upravljanja v pomurskem RO-osnutek



Slika 18. Razširjenost belega amurja v pomurskem ribiškem območju

Ocena naseljenosti in dinamike rasti

V spodnji tabeli so prikazani podatki o naseljenosti rib v ribolovnih revirjih pomurskega ribiškega območja. Podatki so povzeti po ihtioloških raziskavah, ki jih je izvajal Zavod za ribištvo Slovenije.

Tabela 4: Naseljenost (ločeno za salmonide in ciprinide) v vodotokih pomurskega ribiškega območja (kg/ha)

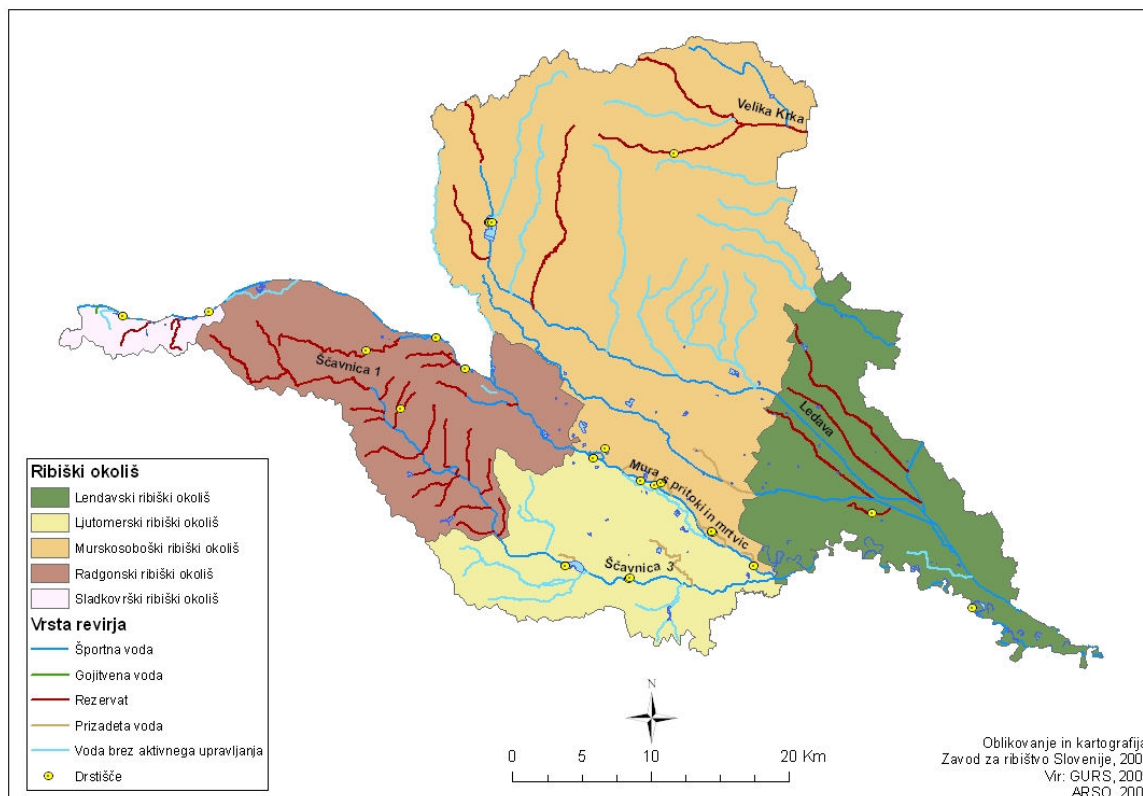
vodotok	lokacija	leto	salmonidi	ciprinidi	skupaj
Ščavnica	Iztok iz Gajševskega jezera	2008	0	1114,29	1114,29
Ščavnica	Pristava	2009	0	115	115
Ščavnica	Veščica	2008	0	158,36	158,36
Ledava	Bogojina	2008	0	42,54	42,54
Ledava	Sv. Jurij	2008	0	169,67	169,67
Ledava	Benica	2008	0	111,8	111,8
Mura	Ceršak - Petanjci	2008	0	322,22	322,22
Mura	Mota (Veržej)	2008	0	28,02	28,02

Podatki o drstiščih

V spodnji tabeli je prikazan seznam drstišč v pomurskem ribiškem območju, vrste rib, ki se drstijo na posameznih drstiščih, ocenjena površina posameznega drstišča in čas glavne drsti.

Tabela 5: Drstišča v pomurskem ribiškem območju

ribiški okoliš	vrsta ribe	površina	ime revirja	čas drsti	X	Y	Št. drstišča
Sladkovrški	sulec	28000	Mura	4	550242	173784	1
Sladkovrški	ciprinidi	28000	Mura	5-6	550242	173772	1
Sladkovrški	podust	22000	Mura	5	553429	173063	2
Sladkovrški	mrena	22000	Mura	5	553429	173063	2
Sladkovrški	ciprinidi	7500	Mura	5-6	559645	173393	3
Radgonski	klen	3000	Mura	3-6	576008	171510	101
Radgonski	podust	3000	Mura	3-6	576037	171510	101
Radgonski	klen	4000	Mura	3-6	578115	169266	101
Radgonski	podust	4000	Mura	3-6	578121	169266	101
Radgonski	klen	3000	Plitvica	5-6	570937	170622	301
Radgonski	krap	5000	Lastomerški potok	5-6	573454	166409	325
Soboški	ploščič	10000	Ledavsko jezero	5-6	579803	179803	1
Soboški	rdečeoka	1500	Ledavsko jezero	4-6	579851	179803	1
Soboški	krap	1500	Ledavsko jezero	4-6	579851	179803	1
Soboški	smuč	1000	Ledavsko jezero	3-5	579898	179803	1
Soboški	ščuka	1000	Ledavsko jezero	2-4	580041	179850	1
Soboški	linj	1000	G.Bakovci - igrišče	5-6	588240	163518	3
Soboški	podust	5000	rokavi Mure	3-5	592258	161025	0
Soboški	podust	5000	rokavi Mure	3-5	595918	157508	2
Soboški	klen	2000	rokavi Mure	3-5	595918	157460	2
Soboški	mrena	1500	rokavi Mure	5-6	596013	157460	2
Soboški	podust	5000	rokavi Mure	3-5	598913	155083	2
Soboški	klen	2000	rokavi Mure	3-5	598913	155083	2
Soboški	mrena	1500	rokavi Mure	5-6	598913	155083	2
Soboški	podust	5000	rokavi Mure	3-5	587361	162832	2
Soboški	klen	2000	rokavi Mure	3-5	587361	162832	2
Soboški	mrena	1500	rokavi Mure	5-6	587361	162832	2
Soboški	klen	2000	rokavi Mure	3-5	592258	161025	2
Soboški	mrena	1500	rokavi Mure	5-6	592258	161025	2
Soboški	pot. piškur	200	Peskovski potok	3-5	593161	184842	4
Ljutomerski	podust	150	Mura	4-5	590764	161166	1
Ljutomerski	klen	150	Mura	6	590764	161166	2
Ljutomerski	klen	120	Mura	6	591825	160863	3
Ljutomerski	podust	110	Ščavnica	4-5	589956	154143	8
Ljutomerski	klen	110	Ščavnica	6	589981	154168	9
Ljutomerski	ploščič	8000	AK Gajševci	5	585333	155027	4
Ljutomerski	smuč	8000	AK Gajševci	5	585333	155027	5
Ljutomerski	ščuka	8000	AK Gajševci	2-3	585333	155027	6
Ljutomerski	som	8000	AK Gajševci	5-6	585333	155027	7
Lendavski	podust	300	Mura III	4	614728	152005	99
Lendavski	podust	200	Libenica	6	607460	158835	379



Slika 19 . Drstišča v pomurskem ribiškem območju

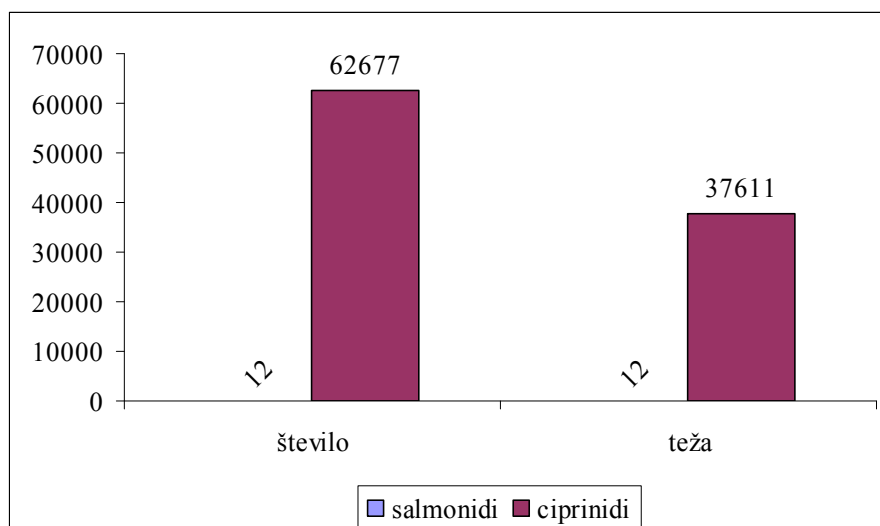
Podatki o ribogojnih obratih za gojitev rib za poribljavanja

V pripravi je Pravilnik o pogojih za pridobitev dovoljenj za gojitev rib za poribljavanje, ki bo določil pogoje, pod katerimi je mogoče gojiti ribe za poribljavanja. Predvidoma bo pravilnik sprejet do konca leta 2010. Takrat bo tudi mogoče vzpostaviti evidenco ribogojnic in podatke o gojitvi rib za poribljavanja.

Analiza izvajanja ribiškega upravljanja v preteklem obdobju načrtovanja

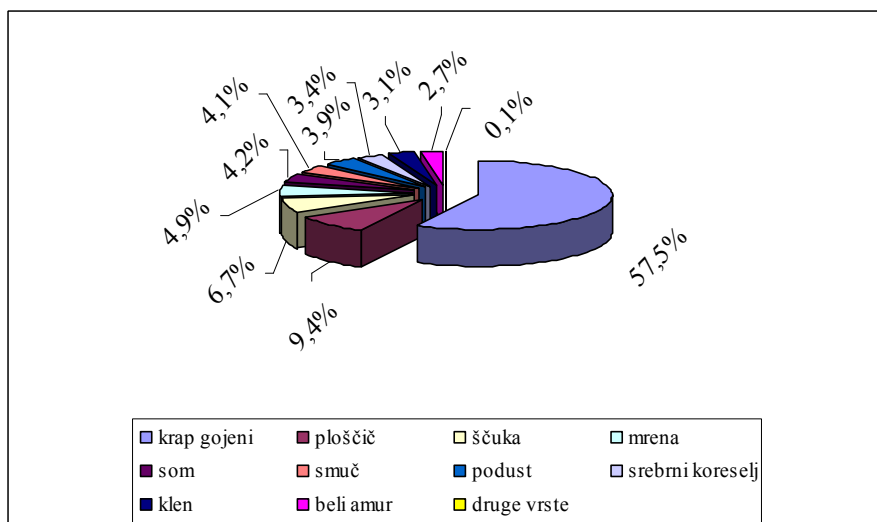
Pregled in presoja uplena

Ribiči so v pomurskem območju v obdobju 2006-2008 lovili 32 vrst rib, 3 salmonidne in 29 ciprinidnih vrst rib. Povprečni skupni letni uplen je znašal 62.689 rib s skupno težo 37,6 t.



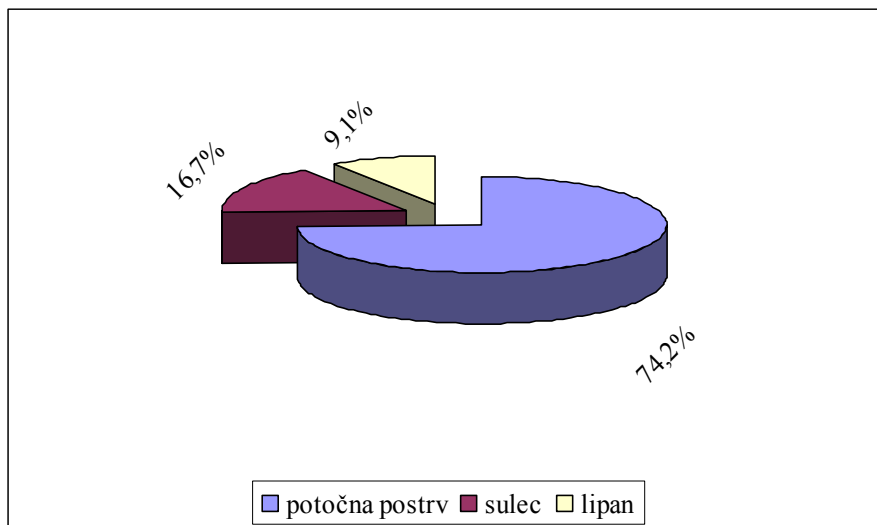
Graf 1. Povprečni letni uplen salmonidnih in ciprinidnih vrst v skupnem uplenu v obdobju 2006-2008

V pomurskem ribiškem območju so ribiči uplenili mnogo več rib iz skupine ciprinidnih vrst rib, povprečno letno 62.677 v skupni teži 37.611 t, kot pa salmonidnih vrst rib – povprečno letno 12 kom s skupno težo 12 kg. V skupnem uplenu rib v obdobju 2006-2008 predstavlja povprečni letni uplen nepostrvjih vrst rib po številu uplenjenih rib 99,9%, delež salmonidnih vrst pa 0,1%. Tudi primerjava deležev teže uplenjenih rib pokaže, da je delež ciprinidnih vrst rib mnogo večji. V skupnem uplenu rib v obdobju 2006-2008 predstavlja povprečni letni uplen ciprinidnih vrst rib po teži uplenjenih rib 99,9%, delež salmonidnih vrst pa 0,1%.



Graf 2. Deleži posameznih vrst v povprečnem letnem uplenu (kg) ciprinidov v obdobju 2006-2008

Ribiči so v pomurskem območju lovili 29 ciprinidnih vrst rib. Največji delež po teži uplenjenih rib v skupnem uplenu ciprinidnih vrst rib v obdobju 2006-2008 ima krap, skupaj več kot polovico uplena ali 54%, sledijo ploščič 8,8%, ščuka 6,3%, mrena 4,6%, som 3,9%, smuč 3,9%, podust 3,7%, srebrni koreselj 3,2%, klen 2,9% in beli amur z 2,3%. Delež vseh drugih vrst, to so rdečeoka, zelenika, rjavi ameriški somič, ogrica, bolen, sivi tolstolobik, linj, platnica, menek, koreselj, androga, jez, klenič, pisanka, sončni ostriž, zlati koreselj, navadni ostriž, rdečeperka in pisanec, je v pomurskem ribiškem območju v obdobju 2006-2008 skupaj 5,7%.



Graf 3. Deleži posameznih vrst v povprečnem letnem uplenu (kg) salmonidov v obdobju 2006-2008

Od skupaj treh salmonidnih vrst rib, ki so jih ribiči lovili v obdobju 2006-2008 največji delež po teži uplenjenih rib predstavlja potočna postrv z 74,2%, sledijo sulec z 16,7% in lipan z 9,1%.

Pregled in presoja vlaganj

V pomurskem ribiškem območju so v obdobju 2006-2008 ribiči izvajali poribljavanja naslednjih vrst rib: potočne postrvi, šarenke, sulca, smuča, ščuke, krapa, linja, klana, belega amurja, srebrnega koreslja, ploščiča, koreslja, androge, zelenike in rdečeoke.

Med ciprinidnimi vrstami je bilo količinsko največje poribljavanje s krapom, medtem ko so količinsko manjša vendar dokaj redna poribljavanja s smučem, ščuko, linjem, ploščičem, belim amurjem, srebrnim koresljem in rdečeoko. Poribljavanja z drugimi ciprinidnimi vrstami so občasna in lokalna.

Poribljavanja s potočno postrvjo so redka in predvsem v zgornjem toku reke Mure. Dopolnilno se v manjših količinah in neredno poribljavajo tudi šarenke. Poribljavanje sulca je vezano predvsem na zgornji del reke Mure. Količinsko je premajhno in neredno.

Pregled realizacije načrtovanih ukrepov

Ta načrt je prvi načrt izvajanja ribiškega upravljanja v ribiškem območju, ki je pripravljen v skladu z novim Zakonom o sladkovodnem ribištvu. (Zato pregled realizacije načrtovanih ukrepov ni možen, saj se ukrepi na tem nivoju prvič načrtujejo.

Ocena ustreznosti postavljenih usmeritev in ukrepov

Ta načrt je prvi načrt izvajanja ribiškega upravljanja v ribiškem območju, ki je pripravljen v skladu z novim Zakonom o sladkovodnem ribištvu. Zato ocena ustreznosti postavljenih usmeritev in ukrepov ni možna.

Temeljne usmeritve za ohranitev in trajnostno rabo rib

V načrtu se določajo temeljne usmeritve za ohranitev in trajnostno rabo rib v ribiškem območju, ukrepi za ohranjanje populacij domorodnih vrst rib, varstvo vrst in habitatnih tipov, zaradi katerih so opredeljena območja Natura 2000, ukrepi v delih ribiškega območja, ki imajo v skladu s predpisi o ohranjanju narave poseben status in usmeritve za trajnostno rabo rib. Podlaga za izvajanje ribiškega upravljanja v vodah posebnega pomena je srednjeročni načrt ribiškega upravljanja v vodah posebnega pomena (v nadaljnjem besedilu: načrt), ki se izdelava v skladu z načrtom izvajanja ribiškega upravljanja ribiškega območja, znotraj katerega se nahajajo posamezni revirji voda posebnega pomena.

V tem poglavju so podani varstveni cilji in smernice za ohranitev in trajnostno rabo posameznih vrst rib. Od celotne palete varstvenih ciljev in smernic v skladu z Zakonom o sladkovodnem ribištvu izvajalci ribiškega upravljanja izvajajo le del, druge ukrepe pa morajo v skladu z Zakonom o ohranjanju narave izvajati druge pristojne službe (vodarstvo, varstvo narave) oziroma se ti ukrepi vgradijo v ustrezne sektorske načrte.

Zaradi specifične lege pomurskega območja, kjer reka Mura meji v zgornjem delu na Avstrijo in v spodnjem delu na republiko Hrvaško, se v tem ribiškem območju kaže potreba po meddržavnem sodelovanju izvajalcev ribiškega upravljanja. Reka Mura meji 33,45 km z Avstrijo, 32,83 km s Hrvaško in le 27,90 km njenega toka teče v celoti po Sloveniji, kar je manj kot 30%. Sodelovanje zaenkrat ni bilo zadovoljivo, kar se kaže v neusklajenem upravljanju (razlike v varstvenih dobah, dovoljenem dnevnem uplenu, najmanjših lovnih merah rib, poribljavanjih). Zato se pri izvajanju ribiškega upravljanja kaže potreba po skupnem dogovarjanju o načinu upravljanja mejnih voda. Zaradi tega je potrebno ponovno aktivirati meddržavne delovne skupine za skupno upravljanje na mejnih vodah.

Ukrepi za ohranjanje populacij domorodnih vrst rib

V tem poglavju so podane usmeritve in ukrepi za zaščito in trajnostno rabo nekaterih najbolj pomembnih domorodnih vrst rib, ki jih je v skladu z Uredbo o ribjih vrstah, ki so predmet ribolova v celinskih vodah (Uradni list RS, št. 46/2007) dovoljeno loviti.

Pri vseh poribljavanjih se upošteva načelo vrstne sestave lokalnih populacij posameznih območij, okolišev in revirjev, pomeni da v vodna telesa, kjer določena vrsta še ni prisotna, njeno poribljavanje ni dovoljeno, oziroma je dovoljeno le na podlagi predhodne presoje vpliva na varovana (Natura 2000, naravne vrednote, ekološko pomembna območja) in zavarovana območja in na podlagi strokovnega mnenja Zavoda za ribištvo Slovenije.

Zaradi plenjenja kormoranov so ogrožene populacije nekaterih domorodnih vrst rib, med njimi tudi ogroženih in zavarovanih. Učinkovitost dosedanjih lokalnih ukrepov je ali prostorsko omejena ali kratkotrajna, ukrepi pa so dragi ter delovno intenzivni. Za pripravo kakovostnega programa in ukrepov za zaščito ribjih populacij je treba izdelati dolgoročno strategijo o zaščiti posameznih vrst rib pred plenjenjem kormoranov.

Potočna postrv

Potočna postrv kaže veliko genetsko pestrost, posamezne lokalne populacije se med seboj močno razlikujejo in odražajo prilagojenost na specifično okolje, v katerem živijo. Kot ena ribolovno bolj zanimivih vrst je bila gojena za poribljavanja ribolovnih revirjev v mnogih državah in različnih ribogojnicah, tudi v Sloveniji. Sonaravna vzreja in poribljavanja s potočno postrvjo v Sloveniji sta bila v začetku zelo dobro organizirana. Ribiške družine, ki so imele ribolovne vode s potočno postrvjo so večinoma imele vališča, v katerih so valile ikre potočne postrvi. Ikre so pridobili s smukanjem plemenk potočnih postrvi na drstiščih v lastnih

ribiških revirjih. Zarod so uporabili za sonaravno vzrejo v lastnih gojitvenih potokih, izlovljene mladice pa za poribljavanje svojih ribolovnih voda.

Zaradi boljšega prilagajanja na pogoje v ribogojnicah se je tudi v Sloveniji razširila gojitev atlantskega tipa potočne postrvi, ki se po mnogih lastnostih razlikuje od naše lokalno prisotne potočne postrvi donavskega tipa. V ta namen so večinoma uporabljali ribogojniško vzrejeno oziroma domesticirano potočno postrv iz Danske (Hansen in Loeschcke, 1994). Ta linija ima svoj izvor v atlantski evolucijski veji, zaradi česar ji pogosto poenostavljeno pravijo kar »atlantska« postrv. Zaradi izrazite prilagojenosti na ribogojniško okolje, kar se odraža v večji in cenejši prireji v primerjavi z divjimi linijami, je med ribogojci zelo priljubljena in se dandanes na široko uporablja po celem svetu (Laikre et al., 1999). Ker se je v preteklosti v Sloveniji premalo pozornosti posvečalo izbiri plemenskih rib za gojenje potočnih postrvi za poribljavanja, se je v ta namen začela uporabljati ribogojniška – atlantska linija, ki je bila v osnovi namenjena za vzrejo mesa. V to smer je šla tudi selekcija plemenk, s čimer se je genska pestrost teh rib manjšala. Iz stališča ohranjanja domačih populacij potočne postrvi je uporaba ribogojniških – atlantskih potočnih postrvi za poribljavanja, popolnoma zgrešena.

V zadnjem desetletju je bilo opravljenih nekaj preliminarnih genetskih analiz potočne postrvi v Sloveniji, ki so pokazale, da je razširjenost »atlantske« domesticirane linije postrvi v slovenskih vodah velika in da skoraj povsod, kjer se izvaja aktivno ribiško upravljanje, že prevladujejo križanci (Snoj, 2007). Temu problemu je potrebno v bodoče posvetiti vso pozornost in na podlagi predhodnih genetskih raziskav za gojitev potočne postrvi tako v ribogojnicah kot pri sonaravni gojitvi uporabljati samo ribe genskih tipov značilnih za lokalne populacije posameznih območij.

Kot primarni dolgoročni cilj se zato postavi vzpostavitev ekološko značilnih lokalnih populacij potočne postrvi na posameznih območjih.

Ukrepi: zaščita drstišč in omogočanje primernih mest za reprodukcijo, prehranjevanje, prezimovanje. Mapiranje genotipa potočnih postrvi v ribiških območjih Donavskega porečja, zavarovanje lokalnih ekološko značilnih (genetsko čistih) populacij donavskega tipa, postavitve rezervatov za plemenke, določitev ribogojnic za posamezna območja, določitev gojitvenih revirjev za sonaravno gojitev v naravnem okolju – izberejo se predvsem revirji v postrvjem pasu, načrtovanje in izvajanje repopulacije - določitev obsega poribljavanj za posamezna območja v skladu s potrebami in ekosistemskimi značilnostmi območja.

Gojitev lahko poteka v ribogojnicah in naravnem okolju – sonaravna gojitev. Gojitev za poribljavanja poteka samo v ribogojnicah, ki izpolnjujejo pogoje za gojitev rib za poribljavanja in to le na območju donavskega porečja. Plemenke se smukajo v naravi ali se za pridobivanje plemenskega materiala v ribogojnici vzdržuje plemenska jata vzrejena iz iker pridobljenih v naravi oziroma v primeru pomanjkanja iker iz narave tudi iz iker pridobljenih od plemenske jate iz ribogojnice. Zarod se prenese v gojitvene revirje (G1) za sonaravno gojitev potočne postrvi ali se z njim poribljavajo ribolovni revirji. V primeru prenosa zaroda v gojitvene revirje se po izteku dvoletnega ciklusa sonaravne gojitve mladice izlovijo in prenesejo v salmonidne ribolovne revirje.

Sulec

Sulec je endemit donavskega povodja, največji sladkovodni salmonid v Evropi in edini predstavnik rodu *Hucho* pri nas. Sulec sedaj živi na območju Nemčije, Avstrije, Češke, Slovaške, Poljske, Madžarske, Romunije, Slovenije, Hrvaške, Bosne in Hercegovine, Srbije,

Bolgarije in nekdanje Sovjetske Zveze (porečje reke Amur) (Skalin, 1982). Vrsta je številčnejša v desnih pritokih Donave. Zelo redko naseljuje spodnje tokove rek.

V zadnjih devetdesetih letih se je areal sulca v Sloveniji zmanjšal, podobno kot drugod po Evropi. Ocenjeno je, da je sulec nekdanj naseljeval 11.126 km vodotokov. Trenutno ga ni več kot na 4.353 km vodotokov, kar pomeni 39% prvotnega areala (Zabrc, 2008). Sulec je trenutno redk, na 3.055 km vodotokov, kar predstavlja 27,5 % prvotne dolžine njegove razširjenosti. Le na 3.718 km dolžine vodotokov, kar je 33,4 % prvotne dolžine naselitve, je sulec bolj ali manj pogost. Tudi območja, kjer trenutno še živi ne naseljuje kontinuirano, ampak po fragmentih. V nekaterih rekah so tako nastale izolirane populacije. V glavnem je sulec izginil iz spodnjih tokov rek in je sedaj omejen na njihove predalpske odseke.

V pomurskem ribiškem območju je bil v preteklosti sulec prisoten na celotnem odseku reke Mure. Po izgradnji hidroelektrarn v zgornjem delu reke Mure je njegovo število začelo upadati. Danes je redk in je praktično prisoten samo zaradi poribljavanj, ki pa so vezana predvsem na zgornji del pomurskega ribiškega okoliša. Poribljavanja so količinsko majhna. V prihodnosti je treba izvesti raziskave, s katerimi se bo ugotovilo, kje v pomurskem ribiškem območju ima sulec še pogoje za življenje in naravno reprodukcijo ter izdelati načrt upravljanja sulca.

Varstveni cilji: ohranjanje ekoloških značilnosti habitata, ohranjanje oziroma vzpostavljanje prehodnosti vodotoka, ki omogoča povezanost populacij in pretok genskega materiala ter dostop do drstišč, varstvo drstišč, ohranjanje drstišč, ohranjanje transportne sposobnosti plavljenja rečnih plavin, ohranjanje dinamike rečnih prodišč, varstvo pred nedovoljenim odvzemom živali iz narave, trajnostna raba populacij.

Varstveni ukrepi: prenehanje onesnaževanja rek in potokov, prenehanje vodnogospodarskega urejanja vodotokov na nesonaraven način, ureditev in nadzor nad črpanjem voda, restavracija in renaturacija uničenih habitatov, vzpostavitev oziroma izboljšanje prehodnosti preko jezov, določitev ribogojnic za gojitev, izvajanje vzdrževalnih poribljavanj sulčjih mladice.

Lipani

V osrednji Evropi je lipan razširjen v Franciji, Nemčiji, Severni Italiji in v nekaterih rekah donavskega povodja. V Sloveniji je razširjen v zgornjih tokovih večine slovenskih rek. V pomurskem ribiškem območju ga najdemo v reki Muri.

Ogrožajo ga onesnaževanje in regulacije oziroma degradacija habitatov, v zadnjem času tudi plenjenje vedno številčnejših kormoranov.

Varstveni cilji: vzpostavitev in ohranitev lokalne ekološko značilne populacije oziroma njeno povečanje.

Ukrepi: prenehanje onesnaževanja rek in potokov, prenehanje vodnogospodarskega urejanja vodotokov na nesonaraven način, ureditev in nadzor nad črpanjem voda, restavracija in renaturacija uničenih habitatov, vzpostavitev oziroma izboljšanje prehodnosti preko jezov, določitev ribogojnic za gojitev lipana, določitev drstišč, ki so primerna za smukanje lipana, izvajanje vzdrževalnih poribljavanj lipanskih mladice, zmanjšanje vpliva kormoranov na lipanske populacije.

Ploščič

Naseljuje tekoče in stoječe vode. Razširjen je skoraj po vsej Evropi. V Sloveniji živi v srednjih in spodnjih tokovih rek donavskega porečja, v ribnikih, akumulacijah, rečnih rokavih

Načrt ribiškega upravljanja v pomurskem RO-osnutek

in mrtvicah. Ploščič je v reki Muri prisoten na celotnem delu pomurskega ribiškega območja, v Ledavi, Ščavnici, Kobiljaskem potoku in spodnjem delu Dobra in spodnjih delih nekaterih večjih pritokov, najdemo ga tudi v gramoznicah, ribnikih in akumulacijah. Potencialno ga ogrožajo regulacije, ki uničujejo njegova drstišča.

Varstveni cilji: ohranjanje ekoloških značilnosti habitata, vzdrževanje populacij v razmerju primernem do drugih vrst ribje združbe, trajnostna raba populacij.

Varstveni ukrepi: gojitev v ribogojnicah, ki izpolnjujejo pogoje za gojenje rib za poribljavanja, repopulacija v mešane in ciprinidne ribolovne revirje.

Ščuka

Naseljuje tekoče in stoječe vode. Razširjena je po vsej Evropi. V Sloveniji je razširjena v donavskem porečju in jadranskem povodju. V Sloveniji živi v jadranskem povodju in donavskem porečju. V pomurskem ribiškem območju živi ščuka v Muri, Ščavnici, Ledavi, Kobiljskem in Plitviškem potoku, potoku Doblu in mnogih stoječih vodah. Glavni vzrok njene ogroženosti so regulacije in uničevanje drstišč.

Varstveni cilji: ohranjanje ekoloških značilnosti habitata, vzdrževanje populacij v razmerju primernem do drugih vrst ribje združbe (odnos plen-plenilec).

Varstveni ukrepi: gojitev v ribogojnicah, ki izpolnjujejo pogoje za gojenje rib za poribljavanja, repopulacija v mešane in ciprinidne ribolovne revirje.

Mrena

Razširjena je skoraj po vsej centralni Evropi. V Sloveniji je splošno razširjena riba srednjih tokov vseh naših večjih rek. Mrena je v pomurskem ribiškem območju prisotna na celotnem odseku reke Mure, Ledavi in nekaterih večjih pritokih. V reki Muri ima mrena relativno dobre življenjske pogoje. V ostalih vodotokih znotraj pomurskega ribiškega okoliša, so regulacije eden od najpogostejših vzrokov ogroženosti.

Varstveni cilji: ohranjanje ekoloških značilnosti habitata, ohranjanje oziroma vzpostavljanje prehodnosti vodotoka in pritokov, ki omogoča povezanost populacij in pretok genskega materiala ter dostop do drstišč, ohranjanje transportne sposobnosti plavljenja rečnih plavin, ohranjanje dinamike rečnih prodišč.

Ukrepi: varstvo drstišč, ohranjanje drstišč, sanacija drstišč, ki zaradi različnih razlogov ne delujejo ali so ribam nedostopna, prenehanje onesnaževanja in sanacija stanja, sonaravno urejanje vodotokov, renaturacija oziroma revitalizacija degradiranih vodotokov, varstvo pred nedovoljenim odvzemom živali iz narave, varstvo pred plenjenjem kormoranov, trajnostna raba populacij, poribljavanja ribolovnih revirjev.

Som

Živi v donavskem bazenu in v vseh rekah, ki se stekajo proti Baltiškemu morju in v Elbo. Najdemo ga tudi v pritokih Kaspijskega, Azovskega in Aralskega jezera. Naseljen je bil tudi v nekatere reke na zahodu in severu Evrope. Naseljuje tekoče in stoječe vode. V Sloveniji živi v srednjih in spodnjih tokovih rek donavskega porečja, v ribnikih, akumulacijah, rečnih rokavih in mrtvicah. Naseljen je bil tudi v reko Vipavo, kjer se tudi razmnožuje. Som je v pomurskem ribiškem območju prisoten v reki Muri, srednjem in spodnjem delu Ledave, spodnjem delu Ščavnice in Dobra ter spodnjih delih nekaterih večjih pritokov. Najpogostejši je v

Načrt ribiškega upravljanja v pomurskem RO-osnutek

gramoznicah, ribnikih in akumulacijah. Potencialno ga ogrožajo onesnaževanje in prevelik izlov.

Varstveni cilji: ohranjanje ekoloških značilnosti habitata, vzdrževanje populacij v razmerju primernem do drugih vrst ribje združbe, trajnostna raba populacij.

Varstveni ukrepi: gojitev v ribogojnicah, ki izpolnjujejo pogoje za gojenje rib za poribljavanja, repopulacija v ciprinidne ribolovne revirje.

Smuč

Naseljuje tekoče in stoječe vode. Razširjen je predvsem v vodah vzhodne Evrope. Prenesen je bil tudi v Anglijo, Francijo, Španijo, Grčijo in Italijo. V Sloveniji je razširjen v donavskem porečju in nekaterih stoječih vodah jadranskega povodja kamor je bil prenesen. V pomurskem ribiškem območju živi smuč v Muri, Ščavnici, Ledavi in mnogih stoječih vodah. Glavni vzrok njegove ogroženosti so regulacije.

Varstveni cilji: ohranjanje ekoloških značilnosti habitata, vzdrževanje populacij v razmerju primernem do drugih vrst ribje združbe (odnos plen-plenilec).

Varstveni ukrepi: gojitev v ribogojnicah, ki izpolnjujejo pogoje za gojenje rib za poribljavanja, repopulacija v mešane in ciprinidne ribolovne revirje.

Podust

Podust je v reki Muri prisotna na celotnem delu pomurskega ribiškega območja, prisotna je tudi v Ščavnici, Ledavi, Kobiljskem potoku in nekaterih manjših vodotokih. Po količini ulova je podust znotraj ribiškega območja med pomembnejšimi domorodnimi vrstami. Podust ima v vodah, ki jih naseljuje, relativno dobre življenjske pogoje. Največjo nevarnost predstavljajo onesnaževanje s škropivi, gnojili in fekalnimi odplakami, ki pogosto povzročijo pogine ter regulacije vodotokov, ki običajno pomenijo uničenje habitata.

Varstveni cilji: ohranjanje ekoloških značilnosti habitata, ohranjanje oziroma vzpostavljanje prehodnosti vodotoka, ki omogoča povezanost populacij in pretok genskega materiala ter dostop do drstišč, ohranjanje transportne sposobnosti plavljenja rečnih plavin, ohranjanje dinamike rečnih prodišč.

Ukrepi: varstvo drstišč, ohranjanje drstišč, sanacija drstišč, ki zaradi različnih razlogov ne delujejo ali so ribam nedostopna, prenehanje onesnaževanja in sanacija stanja, sonaravno urejanje vodotokov, renaturacija oziroma revitalizacija degradiranih vodotokov, varstvo pred nedovoljenim odvzemom živali iz narave, varstvo pred plenjenjem kormoranov, trajnostna raba populacij, poribljavanja ribolovnih revirjev.

Klen

Je razširjen v vodah praktično vse Evrope, razen jadranskega in vardarskega porečja ter Skandinavije. V Sloveniji je splošno razširjen v vseh rekah donavskega porečja. Klen je v reki Muri prisoten na celotnem delu pomurskega ribiškega območja, kakor tudi v Ledavi, Ščavnici, Doblju, Kobiljskem potoku in drugih večjih pritokih ter v ribnikih, gramoznicah, akumulacijah in mrtvicah.

Varstveni cilji: ohranjanje ekoloških značilnosti habitata, ohranjanje oziroma vzpostavljanje prehodnosti vodotoka, ki omogoča povezanost populacij in pretok genskega materiala ter

dostop do drstišč, ohranjanje transportne sposobnosti plavljenja rečnih plavin, ohranjanje dinamike rečnih prodišč.

Ukrepi: varstvo drstišč, ohranjanje drstišč, sanacija drstišč, ki zaradi različnih razlogov ne delujejo ali so ribam nedostopna, prenehanje onesnaževanja in sanacija stanja, sonaravno urejanje vodotokov, renaturacija oziroma revitalizacija degradiranih vodotokov, varstvo pred nedovoljenim odvzemom živali iz narave, varstvo pred plenjenjem kormoranov, trajnostna raba populacij, poribljavanja ribolovnih revirjev.

Krap

Divji krap je izvorna oblika krapa, iz katerega je bilo s selekcijo vzgojenih več oblik gojenega krapa. V Sloveniji najdemo posamezne osebke divje oblike krapa praktično v vseh večjih vodotokih, kjer imajo ustrezen habitat. Ti vodotoki so Mura, Drava, Sava, Krka, Kolpa, Vipava in nekateri njihovi večji pritoki. Gojene oblike krapa so v Evropi prisotne že več tisoč let. Gojitev je bila prvotno usmerjena predvsem v prirejo mesa, z razmahom rekreacijskega oziroma pristočasnega ribolova in ribolovnega turizma, pa so se v državah z razvitim ribolovnim turizmom začela tudi dopolnilna poribljavanja. Poribljavanja z gojenimi oblikami krapa se vršijo v stoječe in tekoče vode. Danes je v Sloveniji najpomembnejša nepostrvja ribolovna vrsta.

Varstveni cilj: prostorsko in količinsko prilagojeno poribljavanje gojene oblike krapa, na način, da ne ogroža domorodnih vrst rib.

Ukrepi: za namene poribljavanja se goji izključno v ribogojnicah za poribljavanja. Le ta se izvajajo predvsem v določenih ciprinidnih ribolovnih revirjih in le z odraslimi ribami ter v obsegu, da ne ogroža populacij domorodnih vrst rib. Obseg poribljavanja se prilagodi hidrološkim in ekološkim pogojem posameznega ribolovnega revirja, upoštevajoč varstveni status posameznih varovanih in zavarovanih območij in vrst, po predpisih o ohranjanju narave in se mora natančno določiti v ribiško gojitvenem načrtu posameznega ribiškega okoliša.

Za ohranitev divje oblike krapa v naših rekah je treba postopoma omejiti poribljavanja z gojenimi oblikami krapa ter čim prej izvesti genetske analize obstoječih populacij divjega krapa. Na podlagi rezultatov se načrtuje program vzreje divje oblike za poribljavanja.

Druge domorodne vrste

Druge domorodne vrste kot so linj, androga, rdečeoka, rdečeperka, itd. se lahko poribljava iz ribnikov, ki imajo dovoljenje za gojitev rib za poribljavanja. Pri tem se upošteva načelo vrstne sestave lokalnih populacij, pomeni da v vodna telesa, kjer obravnavana vrsta še ni prisotna poribljavanje ni dovoljeno, oziroma je dovoljeno le na podlagi predhodne presoje vpliva na varovana (Natura 2000, naravne vrednote, ekološko pomembna območja) in zavarovana območja in na podlagi strokovnega mnenja Zavoda za ribištvo Slovenije.

Tujerodne vrste

Šarenka

Šarenka je tujerodna vrsta, ki je bila iz Severne Amerike v Evropo prinešena v drugi polovici 19. stoletja, v Slovenijo pa 1890 leta. Prvotni namen gojitve v ribogojnicah je bil vzreja za prehrano, čeprav se je skoraj sočasno zgodilo tudi naseljevanje v odprte vode. V zadnjih treh desetletjih prejšnjega stoletja se je pričela množično uporabljati za dopolnilna poribljavanja pod trnek v ribolovne revirje. V nekaterih slovenskih vodotokih se redno drsti.

Načrt ribiškega upravljanja v pomurskem RO-osnutek

Varstveni cilj: prostorsko in količinsko omejena uporaba na način, da ne ogroža domorodnih vrst rib.

Ukrepi: gojitev šarenke v ribogojnicah za gojitev rib za poribljavanja, dopolnilna poribljavanja določenih ribolovnih revirjev v času ribolovne sezone, prenehanje poribljavanja najmanj 30 dni pred zaključkom ribolovne sezone, uporaba sterilnih šarenk. Obseg poribljavanja se prilagodi hidrološkim in ekološkim pogojem posameznega ribolovnega revirja upoštevajoč varstveni status posameznih varovanih in zavarovanih območij in vrst, po predpisih o ohranjanju narave in se mora natančno določiti v ribiškogojitvenem načrtu posameznega ribiškega okoliša.

Beli amur

V Evropi se je začel intenzivno širiti po letu 1950. V ribogojnicah ga gojijo zaradi okusnega mesa, medtem ko so ga v ribolovne vode začeli naseljevati ribiči zaradi relativno velike teže in velike borbenosti. V Evropi je splošno razširjen. V Sloveniji je bil naseljen v mnoge stoječe vode in tudi v večje reke. V pomurskem ribiškem območju ga najdemo v reki Muri in Ledavi ter v večini akumulacij, ribnikih, gramoznicah in v mrtvicah.

Varstveni cilj: prostorsko in količinsko prilagojeno poribljavanje na način, da ne ogroža domorodnih vrst rib.

Ukrepi: za namene poribljavanja se goji izključno v ribogojnicah za poribljavanja. Le ta se izvajajo predvsem v določenih ciprinidnih ribolovnih revirjih ter v obsegu, da ne ogroža populacij in habitata domorodnih vrst rib. Obseg poribljavanja se prilagodi hidrološkim in ekološkim pogojem posameznega ribolovnega revirja upoštevajoč varstveni status posameznih območij zavarovanih po predpisih o ohranjanju narave in se natančno določi v ribiškogojitvenem načrtu posameznega ribiškega okoliša.

Srebrni koreselj

Srebrni koreselj je v Evropi prisoten že več desetletij. V Evropo in k nam je bil prinesen iz Azije. Je trdoživa toplovodna vrsta, ki jo zaradi specifičnega načina razmnoževanja uvrščamo med invazivne vrste. Pri nas so prisotne samo samice te vrste, ki se lahko uspešno drstijo s samci drugih vrst krapovcev. Z razmahom rekreacijskega oziroma prostočasnega ribolova, ribolovnega turizma in predvsem ribiških tekmovanj, so se v državah z razvitim ribolovnim turizmom in tudi pri nas, začela tudi dopolnilna poribljavanja. V pomurskem ribiškem okolišu predstavlja uplen srebrnega koreslja pomemben delež celotnega uplena. Največ ga je v vzhodnem nižinskem delu območja.

Varstveni cilj: preprečiti nadaljnje širjenje srebrnega koreslja.

Ukrepi: prepoved vzreje v ribogojnicah oziroma aktivno nadzorovanje vzreje v ciprinidnih ribogojnicah, prepoved vlaganja v revirje in prenašanje rib v druge vodotoke.

Poribljavanje s tujerodnimi vrstami je lahko izjemoma dovoljeno, če tako kažejo ugotovitve postopka presoje tveganja za naravo in to ni v nasprotju z režimom varovanih območij (Natura 2000 območja in zavarovana območja) ter na podlagi strokovnega mnenja Zavoda za ribištvo Slovenije.

Zmanjšuje se številčnost populacij vseh tujerodnih vrst na celotnem območju, prednostno na območjih z naravovarstvenim statusom in na vseh vodnih telesih, ki niso izolirana.

Varstvo vrst in habitatnih tipov zaradi katerih so opredeljena območja Natura 2000 razglašena zaradi varstva kvalifikacijskih vrst rib in njihovih habitatov

V pomurskem ribiškem območju od ribjih vrst uvrščenih na seznam dodatka II Direktive o habitatih najdemo osem vrst rib in potočne piškurje (ena vrsta). Od tega je eno vrsto dovoljeno loviti in sicer bolena. Drugih sedem vrst rib (nežico, beloplavutega globočka, činkljo, pezdirka, sabljarko, smrkeža, veliko senčico) in piškurjev ni dovoljeno loviti.

V tabeli 6 prikazujemo ekološke zahteve posameznih vrst rib, katerih habitatni se varujejo v pomurskem ribiškem območju.

Tabela 6: Razvrstitev domorodnih vrst rib pomurskega ribiškega območja glede na njihove hidrološke in razmnoževalne potrebe ter način prehranjevanja.

vrsta	drst	varuje/ne varuje potomstva	prehranjevanje	habitat	temperaturne zahteve	čas razmnoževanja
<i>donavski p. piškur</i>	<i>litofilna</i>	<i>ne čuva</i>	<i>detritivor</i>	<i>reofil</i>	<i>hladnovodna</i>	<i>marec-maj</i>
<i>bolen</i>	<i>litofilna</i>	<i>ne čuva</i>	<i>piscivor</i>	<i>indiferentna</i>	<i>toplovodna</i>	<i>april-junij</i>
<i>navadna nežica</i>	<i>fitolitofilna</i>	<i>ne čuva</i>	<i>bentivor</i>	<i>oligoreofil</i>	<i>hladnovodna</i>	<i>april-julij</i>
<i>beloplavuti globoček</i>	<i>psamofilna</i>	<i>ne čuva</i>	<i>invertivor</i>	<i>reofil</i>	<i>toplovodna</i>	<i>maj-junij</i>
<i>činklja</i>	<i>fitofilna</i>	<i>ne čuva</i>	<i>invertivor</i>	<i>stagnofil</i>	<i>toplovodna</i>	<i>april-junij</i>
<i>pezdirek</i>	<i>ostrakofilna</i>	<i>ne čuva</i>	<i>omnivor</i>	<i>indiferentna</i>	<i>toplovodna</i>	<i>april-avgust</i>
<i>sabljarka</i>	<i>litopelagofilna</i>	<i>ne čuva</i>	<i>invertipiscivor</i>	<i>indiferentna</i>	<i>toplovodna</i>	<i>maj-junij</i>
<i>smrkež</i>	<i>litofilna</i>	<i>ne čuva</i>	<i>invertivor</i>	<i>indiferentna</i>	<i>toplovodna</i>	<i>april-maj</i>
<i>velika senčica</i>	<i>fitofilna</i>	<i>čuva</i>	<i>invertivor</i>	<i>stagnofilna</i>		<i>marec-april</i>

Legenda: Hidrologija: reofilna – hitro tekoče, s kisikom bogate in čiste vode; stagnofilna - počasi tekoče ali stoječe vode; indiferentna – vrsta s široko toleranco hidroloških pogojev, vendar ne reofilna. Razmnoževanje: litofilna – ribe odlagajo ikre na ali v prod/kamenje; fitofilna – ikre odlagajo na rastlinje ali dele rastlin; fitolitofilna – ikre odlagajo na rastlinje ali na prod/kamenje če rastlinja ni; psamofilna – ikre odlagajo na ali v pesek in drug drobnozrnat substrat; ostrakofilna – ikre odlaga v školjke družine Unionidae; speleofilna – ikre odlaga na strop votlinice in jih varuje; litopelagofilna – ikre odloži na pesek/kamenje, ličinke pa se razvijejo med plavljenjem v pelagiku. Prehrana: invertivor – hrana so pretežno vodni nevretenčarji; piscivor – hrana so pretežno ribe; invertipiscivor – del populacije se hrani pretežno z vodnimi nevretenčarji, del pa pretežno z ribami; herbivor – hrani se z algami in makrofiti; omnivor – vrste, ki so glede hrane brez jasnih preferenc (oportunisti); filtrator – organske delce prefiltrira iz sedimenta. Selitev - razdalja: kratka – znotraj enega rečnega odseka (v plitvejši vode na drst, iz enega habitata v drugega zaradi pobega pred nevarnostjo, za hrano itd.); srednja – v oddaljene odseke reke in pritoke za hrano in zaradi reprodukcije. Potamodromna – se seli na krajše ali daljše razdalje znotraj rečnega ekosistema na drstišča in pasišča.

Ribiško upravljanje se izvaja na način, da se ohranjajo ali vzpostavijo naravne oziroma v naravi podobne združbe rib.

V populacije zavarovanih vrst se posega le na podlagi dovoljenj in sprejetih akcijskih načrtov ter strategij, ki zagotavljajo ugodno stanje vrste. Doseljevanje rib se izvaja z vlaganjem avtohtonih, lokalno prisotnih populacij rib. Če to ni mogoče, se izbere najbližjo podobno populacijo rib. Podrobnejše usmeritve se podajo pri pripravi ribiškega očitvenega načrta. Prostorsko in količinsko se postopoma zmanjšuje populacije vrst, ki niso iz istega porečja oz. zaključene geografske enote. Naseljevanje in doseljevanje rib se ne izvaja v vodah, kjer se v preteklosti tega ni izvajalo.

Prostorsko in količinsko se postopoma zmanjšuje doseljevanje šarenke in hkrati krepi populacije avtohtonih vrst. Doseljevanje šarenke in krapa se omeji na revirje, kjer njuno

Načrt ribiškega upravljanja v pomurskem RO-osnutek

vlaganje ni v nasprotju s cilji ohranjanja narave. Doselevanje se izvaja s sterilnimi šarenkami, ostalih tujerodnih vrst rib se ne vlaga. Naseljevanje in preseljevanje tujerodnih vrst se ne izvaja.

Ribiška tekmovanja naj se usmerja izven območij z naravovarstvenim statusom. Podrobnejše usmeritve se podajo pri pripravi ribiškokogjitvenega načrta..

Odvzem spolnih celic naj se izvaja na način in v obsegu, ki ne bo ogrožal stanja ribjih populacij.

Predvidi se ukrepe za zmanjšanje oziroma odstranjevanje populacij tujerodnih vrst iz naravnega okolja.

Na Natura območja se ne vnaša živali in rastlin tujerodnih vrst ter gensko spremenjenih organizmov.

V nadaljevanju so podani varstveni cilji in ukrepi za ribjo vrsto, katerih habitati se varujejo in jo je dovoljeno loviti.

Bolen

V pomurskem ribiškem območju je z Uredbo o Naturi 2000 zavarovano območje, pomembno za varstvo habitatov bolena: SI3000215 Mura.

Varstveni cilji: ohranjanje ekoloških značilnosti habitata, ohranjanje oziroma vzpostavljanje prehodnosti vodotoka, ki omogoča povezanost populacij in pretok genskega materiala ter dostop do drstišč, varstvo drstišč, ohranjanje drstišč, ohranjanje transportne sposobnosti plavljenja rečnih plavin, ohranjanje dinamike rečnih prodišč, varstvo pred nedovoljenim odvzemom živali iz narave, trajnostna raba populacij, omejen in uravnotežen uplen, restriktiven ribolovni režim, nadzor drstišč v času drsti.

Varstveni ukrepi: prenehanje onesnaževanja rek in potokov, prenehanje vodnogospodarskega urejanja vodotokov na nesonaraven način, ureditev in nadzor nad črpanjem voda, restavracija in renaturacija uničenih habitatov, vzpostavitev oziroma izboljšanje prehodnosti preko jezov, omejen in uravnotežen uplen, restriktiven ribolovni režim, nadzor drstišč v času drsti.

Razen varstva habitatov zgoraj obravnavane lovne vrste, so v pomurskem ribiškem območju zavarovani še habitati navadne nežice, beloplavutega globočka, pezdirka, činklje, sabljjarke, smrkeža, velike senčice in piškurja.

Navadna nežica

Natura območja: SI3000215 Mura.

Varstveni cilji: ohranjanje ekoloških značilnosti habitata navadne nežice, ohranjanje drstišč.

Varstveni ukrepi: prenehanje vodnogospodarskega urejanja vodotokov na nesonaraven način, ohranjanje neutrjenih brežin, kjer to ni možno pa se brežine urejajo sonaravno, ohranjanje prodnatih in drobno peščenih plitvin ob brežinah, prenehanje onesnaževanja vodotokov.

Beloplavuti globoček

Natura območja: SI3000215 Mura, SI3000228 Grabonoš, SI3000069 Stanetinski in Kupetinski potok.

Načrt ribiškega upravljanja v pomurskem RO-osnutek

Varstveni cilji: ohranjanje ekoloških značilnosti habitata beloplavutega globočka, ohranjanje drstišč.

Varstveni ukrepi: prenehanje vodnogospodarskega urejanja vodotokov na nesonaraven način, ohranjanje neutrenjih brežin, kjer to ni možno pa se brežine urejajo sonaravno, ohranjanje zamuljenih, prodnatih in drobno peščenih plitvin ob brežinah, prenehanje onesnaževanja vodotokov.

Pezdirek

Natura območja: SI3000215 Mura, SI3000221 Goričko.

Varstveni cilji: ohranjanje ekoloških značilnosti habitata pezdirka, ohranjanje drstišč.

Varstveni ukrepi: prenehanje vodnogospodarskega urejanja vodotokov na nesonaraven način, ohranjanje strukturiranosti rečnega dna in struktur, ki nudijo skrivališča (obrežna vegetacija, korenine obrežnih dreves), prenehanje onesnaževanja vodotokov.

Sabljarka

Natura območja: SI3000215 Mura.

Varstveni cilji: ohranjanje ekoloških značilnosti habitata sabljarke, ohranjanje drstišč.

Varstveni ukrepi: prenehanje vodnogospodarskega urejanja vodotokov na nesonaraven način, ohranjanje strukturiranosti rečnega dna in prenehanje onesnaževanja vodotokov.

Velika senčica

Natura območja: SI3000215 Mura.

Varstveni cilji: ohranjanje ekoloških značilnosti habitata velike senčice.

Varstveni ukrepi: prenehanje vodnogospodarskega urejanja vodotokov na nesonaraven način, ohranjanje mrtvic in gramoznic v katerih velika senčica živi, predvsem struktur, ki nudijo skrivališča (obrežna vegetacija, vodna vegetacija, korenine obrežnih dreves), prenehanje onesnaževanja, prepoved vnosa tujerodnih vrst rib, predvsem plenilcev in rastlinojedih vrst rib.

Smrkež

Natura območja: SI3000215 Mura.

Varstveni cilji: ohranjanje ekoloških značilnosti habitata smrkeža, ohranjanje drstišč.

Varstveni ukrepi: prenehanje vodnogospodarskega urejanja vodotokov na nesonaraven način, ohranjanje strukturiranosti rečnega dna (prod, kamni) in struktur, ki nudijo skrivališča (obrežna vegetacija, korenine obrežnih dreves), prenehanje onesnaževanja vodotokov.

Činklja

Natura območja: SI3000215 Mura, SI3000069 Stanetinski in Kupetinski potok.

Varstveni cilji: ohranjanje ekoloških značilnosti habitata činklje, ohranjanje drstišč.

Varstveni ukrepi: prenehanje onesnaževanja vodotokov, prenehanje vodnogospodarskega urejanja vodotokov na nesonaraven način, ohranjanje naravne strukture dna, posebno mivkasto - muljaste frakcije ter brežin vodotokov. Kjer to ni možno se načrtujejo sonaravne ureditve, ki zagotavljajo raznolikost dna in tvorbo prodnato, peščenih do mivkastih, muljastih območij – mikro habitatov.

Potočni piškurji

Natura območja: SI3000069 Stanetinski in Kupetinski potok, SI3000221 Goričko.

Varstveni cilji: ohranjanje ekoloških značilnosti habitata donavskega potočnega piškurja, ohranjanje drstišč.

Varstveni ukrepi: prenehanje onesnaževanja vodotokov, prenehanje vodnogospodarskega urejanja vodotokov na nesonaraven način, ohranjanje naravne strukture dna, posebno mivkasto - muljaste frakcije ter brežin vodotokov. Kjer to ni možno se načrtujejo sonaravne ureditve, ki zagotavljajo raznolikost dna in tvorbo prodnato, peščenih do mivkastih, muljastih območij – mikro habitatov.

Zavod RS za varstvo narave je v letu 2009 na podlagi zahtev Evropske komisije predlagal nova območja za dopolnitev omrežja Natura 2000 in zanje opredelil kvalifikacijske vrste. Predlog novih območij z določenimi varstvenimi usmeritvami se bo upošteval pri pripravi ribiškogojitvenih načrtov..

Ukrepi v delih ribiškega območja, ki imajo v skladu s predpisi o ohranjanju narave poseben status

Ribiško upravljanje v vseh območjih, ki imajo v skladu s predpisi o ohranjanju narave poseben status, bo prilagojeno varstvenim režimom posameznih območij. Operativni varstveni ukrepi bodo določeni v ribiškogojitvenih načrtih za izvajanje ribiškega upravljanja v ribiških okoliših, ki se prekrivajo ali delno prekrivajo z območji posebnih varstvenih režimov po predpisih o ohranjanju narave.

Usmeritve za trajnostno rabo rib

Trajnostna raba rib pomeni izvajanje ribolova v obsegu, na način in v času, da se z naravnim samoobnavljanjem ali z ukrepi ribiškega upravljanja dolgoročno ohranjajo ribe ter se pri tem ne poslabšuje ugodno stanje rastlinskih in živalskih vrst.

Izvajanje ribiškega upravljanja v pomurskem ribiškem območju bo načrtovano v skladu z načeli trajnostne rabe ribjih populacij. Posegi vanjo so možni le do višine ugotovljenega letnega lovnega prirasta. S tem je omogočeno, da se populacije rib v določenem vodnem okolju reproducirajo in vzdržujejo. Število ribolovnih dni (izdanih ribolovnih dovolilnic) v posameznih ribiških območjih je prilagojeno specifičnim ekosistemskim značilnostim območja in načinu izvajanja ribiškega upravljanja, tako da je zagotovljena trajnostna raba ribolovnih virov.

Ribiško upravljanje mora biti usmerjeno v ohranitev domorodnih ribjih populacij, tako, da se ohranja njihova velikosti in starostna struktura ter zagotavlja njihovo dolgoročno preživetje. Podrobne usmeritve in ukrepi bodo določeni v ribiškogojitvenih načrtih za izvajanje ribiškega upravljanja v posameznih ribiških okoliših.

Upravljanje s tujerodno vrsto - šarenko v Natura 2000 območjih bo sledilo dolgoročnemu cilju postopnega zmanjševanja in v končni fazi prenehanja poribljavanja šarenke ter prehod na poribljavanje izključno domorodnih vrst. Za doseg tega cilja se izvajajo naslednji ukrepi:

gojitev domorodnih postrvjih vrst. V donavskem porečju je to potočna postrv z genetsko preverjenim poreklom in upoštevanjem lokalnih populacij.

Za izdelavo strategije upravljanja s šarenko se predlaga izvedba projekta »Monitoring populacije šarenke, njene interakcije z domorodnimi vrstami in raziskave prehrane šarenke«

Načela posegov v populacije rib

Ribolovni režim

Ribolovni režim v celinskih vodah je določen s Pravilnikom o ribolovnem režimu v ribolovnih vodah (Uradni list RS, št. 99/2007 V njem so določene najmanjše dovoljene lovne mere in varstvene dobe za posamezne lovne vrste rib (Tabela 7).

Tabela 7. Najmanjše lovne mere in varstvene dobe lovnih vrst rib v donavskem povodju:

Vrsta ribe	Najmanjša mera (cm)	Varstvena doba
Sulec	70	15. 2.-30. 9.
Potočna postrv	25	1. 10.-31. 3.
Jezerska postrv	40	1. 10.-31. 3.
Lipan	30	1. 12.-15. 5.
Ščuka	50	1. 2.-30. 4.
Smuč	50	1. 3.-31. 5.
Som	60	1. 5.-30. 6.
Bolen	40	1. 5.-30. 6.
Linj	30	1. 5.-30. 6.
Podust	35	1. 3.-31. 5.
Platnica	35	1. 3.-31. 5.
Klen	30	1. 5.-30. 6.
Klenič	20	1. 5.-30. 6.
Mrena	30	1. 5.-30. 6.
Pohra	20	1. 5.-30. 6.
Ogrica	30	1. 5.-30. 6.
Ploščič	30	1. 5.-30. 6.
Androga	25	1. 5.-30. 6.
Jez	35	1. 3.-31. 5.
Menek	30	1. 12.-31. 3.
Rdečeperka	/	1. 4.-30. 6.
Rdečeoka	/	1. 4.-30. 6.
Čep	20	1. 3.-31. 5.
Navadni ostriž	/	1. 3.-31. 5.
Navadni koreselj	/	1. 5.-30. 6.
Pisanec	/	1. 4.-30. 6.

Načrt ribiškega upravljanja v pomurskem RO-osnutek

Zelenika	/	1. 4.-30. 6.
Šarenka	/	1. 12.-28. 2.
Potočna zlatovčica	/	1. 12.-28. 2.
Jezerska zlatovčica	/	1. 12.-28. 2.

Vse druge, v donavskem povodju tujerodne vrste rib, ki v Pravilniku o ribolovnem režimu v ribolovnih vodah nimajo lovne mere in varstvene dobe, se lovijo brez omejitev, oziroma v skladu z ribolovnimi režimi v posameznih ribiških okoliših.

Lovne mere in varstvene dobe za posamezne vrste rib v nekem revirju so lahko zaradi višje stopnje njihove zaščite strožje od predpisanih v pravilniku.

Doseganje cilja trajnostne rabe rib je poleg poribljavanj omogočeno s prilagoditvijo obsega in načina ribolova, ki se določi z ribolovnim režimom. Ribolovni režimi v posameznih ribiških območjih so prilagojeni specifičnim lastnostim območja in načinu izvajanja ribiškega upravljanja, tako da je zagotovljena trajnostna raba ribolovnih virov. Ribolovni režimi v posameznih ribiških območjih, ribiških okoliših ali revirjih se zaradi razlik med posameznimi prostorskimi enotami razlikujejo od splošno veljavnega predpisanega s pravilnikom. Ribolovni režim v posameznem ribiškem območju, ribškem okolišu ali revirju je na podlagi specifičnih ekosistemskih značilnosti lahko strožji od splošno veljavnega za Slovenijo.

Obseg ribolova

Obseg ribolova mora biti prilagojen naravni reprodukciji v posameznih delih ribiškega območja in je lahko povečan na račun dodatnih ukrepov, kot so na primer dopolnilna poribljavanja merskih rib v času ribolovne sezone. Poribljavanja odraslih ribolovnih vrst za namene turističnega ribolova morajo biti v ravnovesju z ribolovnim pritiskom in uplenom rib v posameznih ribiških okoliših oziroma ribolovnih revirjih ter taka, da ne ogrožajo domorodnih vrst rib ter drugih ogroženih in zavarovanih prosto živečih vrst.

Z ribolovnim režimom se določi tudi obseg in način izločanja tujerodnih in posebno še invazivnih vrst rib. Pri določanju obsega ribolova se uravnava največji dovoljeni uplen domorodnih vrst rib in zmanjšuje populacije tujerodnih predvsem invazivnih vrst rib ter preprečuje širjenje tujerodnih vrst rib.

Povečan ribolovni pritisk se lahko kompenzira samo z dodatnim – dopolnilnim poribljavanjem domorodnih in tujerodnih vrst rib merske velikosti. Upravljanje s tujerodnimi vrstami se v skladu z naravovarstvenimi smernicami in izvaja samo v smislu pospeševanja športnega ribolova ter mora biti takšno, da ne ogroža domorodnih vrst rib ter drugih ogroženih in zavarovanih prosto živečih vrst.

V revirjih s trajno povečanim pritiskom, kjer je ribolovni interes zelo velik se lahko uveljavlja omejitev oziroma zmanjšanje dnevnega uplena, prepoved uplena domorodnih vrst rib ali samo ribolov na način ujemi in spusti. Tudi v teh primerih pa je potrebno določiti možen obseg ribolova.

Podrobne usmeritve in ukrepi bodo določeni v ribškogojitvenih načrtih za izvajanje ribiškega upravljanja v posameznih ribiških okoliših.

Drugi posegi

Sladkovodni ekosistemi so bili v zadnjih stotih letih podvrženi številnim človekovim posegom. Rezultat tega je, da so številne vrste rib izumrle, postale redke ali ogrožene. Ocenjuje se, da trenutno 67 od 200 evropskih vrst rib ogrožajo človekovi posegi.

Med najbolj negativnimi posegi za populacije rib so tisti, ki povzročajo fragmentacijo habitatov. Populacije rib se v takih primerih ločijo na več manjši delov, med seboj so izolirane, kar posledično prinaša manjšo genetsko raznolikost in večjo ranljivost populacij. Kot ukrep v primerih fragmentacije habitatov se uporablja izgradnja prehodov za ribe, kar pa v Sloveniji, razen izjemoma, ni bila dosedanja praksa. Funkcionalnost prehodov za ribe je odvisna od specifičnih pogojev in lastnosti pregrad, ki razdelijo habitate oziroma populacije. V pomurskem ribiškem območju so pregrade, ki ribam preprečujejo ali otežujejo prehajanje predvsem pregrade akumulacij zgrajenih na vodotokih, kot sta Gajševsko jezero na reki Ščavnici in Ledavsko jezero na Ledavi.

Poleg fragmentacije vodnega prostora se ob gradnji visokih jezov spremenijo tudi lastnosti habitatov. Postavitev in obratovanje hidroelektrarn bistveno spremeni življenjsko okolje rib in ostalih vodnih organizmov. Biotska raznovrstnost je zmanjšana ali izgubljena. Hidromorfološke lastnosti habitatov ter fizikalne in kemijske lastnosti vode se spremenijo. Rečni habitati se spremenijo v jezerske ali poljezerske. Posledično se spremeni vrstna sestava rib, sorazmerja vrst, njihova številčnost, prostorska razporeditev posameznih vrst, pogoji za drst in selitev rib. Populacije tipičnih rečnih (reofilnih) vrst rib, ki zaradi njihovih ekoloških zahtev potrebujejo tekočo vodo, se lahko hitro zmanjšajo ali celo izginejo. V novonastalih pogojih nastopi tudi sprememba vrstne sestave organizmov rečnega dna, ki so hrana za ribe. Količina talnih organizmov se praviloma poveča, medtem ko se raznolikost vrst močno zmanjša. Velik negativni učinek na ribje populacije ima tudi nihanje vode, ki je posledica obratovalnega režima posamezne hidroelektrarne. Posebno velik je vpliv dnevnega nihanja vode na ikre ter zarod in mladice, ki ostanejo ujeti v depresijah, večjih ali manjših kotanjah, nastalih po umiku vode oziroma zmanjšanju njene globine. V takih primerih lahko pride tudi do pogina zaradi zadušitve, v vsakem primeru pa so v takih strukturah ujete ribe lahek plen plenilcev. Zaradi dnevnega nihanja vode je funkcionalnost drstišč zmanjšana. Dogaja se namreč, da ikre zaradi upada vodne gladine ostanejo na suhem in propadejo.

Vpliv zajezitve sega tudi dolvodno od elektrarne. Količina in sestava rečnega sedimenta je drugačna od prejšnjega, naravnega stanja. Z zajezitvijo se močno zmanjša ali celo prekine naravni transport rečnih plavin. V strukturi rečnega dna dolvodno od pregrade se močno zmanjša količina drobnih frakcij. Te se usedajo v akumulaciji, kjer povzročijo zamuljenost dna in brežin, medtem ko se dolvodno opaža njihov deficit. Težave se pojavljajo tudi zaradi izvajanja nekaterih nujnih rednih vzdrževalnih del v akumulaciji kot je na primer odstranjevanje usedlin. Poleg tega se spremeni tudi temperaturni režim vode, kar vpliva na celotno združbo vodnih rastlin in živali. V pomurskem ribiškem območju se vpliv hidroelektrarn kaže predvsem zaradi obratovanja avstrijskih hidroelektrarn na Muri. Vzporedno z gradnjo velikih elektrarn se je že v preteklosti na manjših vodotokih gradilo različne vodosilne naprave, v zadnjem času pa vedno bolj tudi male vodne elektrarne, klasične s točkovnim ali kratkim odvzemom vode in derivacijske, kjer se voda od zajetja do strojnice vodi po cevovodu na daljše razdalje (več sto metrov, tudi km in več). Taka gradnja oziroma obratovanje malih elektrarn, potokom na velikih razdaljah odvzame vodo in s tem spremeni njihov značaj in biološke procese. Manj problematičen od obeh načinov gradnje malih hidroelektrarn je tako imenovani klasičen tip male hidroelektrarne, kjer se vodo praviloma odvzame na krajših razdaljah, na že obstoječih jezovih. Zmanjšani pretoki vode v potoke prinašajo spremembe hidromorfoloških lastnosti vodotoka, koristni vodni površini, hidro dinamiki in seveda tudi v življenjskih združbah. Spremenijo se lahko vrstni sestav, sorazmerje vrst, naseljenost na enoto površine in seveda s tem primarna, sekundarna in terciarna produkcija v potoku. V pomurskem ribiškem območju, zaradi pretežno nižinskega značaja

tega območja ter relativno majhnih padcev terena, malih hidroelektrarn praktično ni. V preteklosti so bili na številnih manjših vodotokih zgrajeni mlini z značilnimi mlinščicami.

Zaradi prevelikega odvzema rečnih naplavin so bili spremenjeni mnogi pomembni habitati, uničena številna drstišča. Odvzem proda je danes urejen s koncesijami vendar se še vedno dogaja, da pod naslovom vzdrževalnih del prihaja do nekontroliranega in škodljivega poseganja v prodišča. Pomen dobrega upravljanja s to naravno dobrino je izrednega pomena za biotsko pestrost vodnega in obvodnega prostora. Ohranjanje strukture naplavin - zrnastostne strukture dna, ki je eden od pomembnejših abiotskih faktorjev, neposredno vpliva na vodne življenjske združbe, tudi na ribe in njihove najpomembnejše habitate – drstišča. Za litofilne drstnice, vrste rib, ki ikre odlagajo v prodno podlago, so to ključni habitati, zaščiteni tudi s predpisi.

Znotraj pomurskega ribiškega območja prevladuje kmetijska dejavnost. Zaradi zaščite kmetijskih zemljišč je bila večina vodotokov regulirana, ureditve pa izrazito tehnične in za ribe neprimerne. Na zmanjšano količino vode v potokih pomembno vplivajo tudi osuševanja močvirnih zemljišč. Nekateri vodotoki so praktično uničeni ali pa spremenjeni do te mere, da se je v njih praktično v celoti zamenjala ribja združba. Razmere še dodatno poslabšujejo vsakoletne košnje brežin, ki ne omogočajo razvoja drevesne obrežne vegetacije, ki senči strugo potoka. Na številnih vodotokih so bili na izlivnih delih postavljeni neprehodni jezovi ali pragovi in s tem fizično preprečena migracija rib na drstišča v te pritoke. Po drugi strani je nosilec ribiškega upravljanja zelo oteženo postavljanje nižjih, za ribe prehodnih pragov v strugah teh degradiranih potokov, ki bi nekoliko izboljšale razmere za ribje združbe. Za te enostavne posege morajo pridobivati tudi gradbena dovoljenja. Zaradi vedno bolj intenzivnega kmetijstva in širjenja kmetijskih površin v neposredno bližino vodotokov, so vode vedno bolj onesnažene z različnimi kemičnimi sredstvi in gnojili. Dodaten problem predstavljajo neprečiščene komunalne odplake ali neustrezno očiščene odplake iz čistilnih naprav. Nujna je izvedba renaturacij oziroma revitalizacij prizadetih vodotokov.

Velik problem v sušnih poletnih mesecih predstavljajo tudi nedovoljeni odvzemi vode, ki nekatere manjše potoke dobesedno izsušijo.

Siva čaplja, *Ardea cinerea* je v Sloveniji gnezdilec. Ocenjuje se, da gnezdi vsako leto vsaj 500 parov, prezimuje pa 1800 osebkov (http://sl.wikipedia.org/wiki/Siva_čaplja). Poleg malih sesalcev in dvoživk so njena hrana tudi ribe. Pleni predvsem v potokih in manjših in srednje velikih rekah na plitvejših odsekih. Zaradi povečanja njene populacije je v mnogih gojitvenih potokih resno ogrožena sonaravna gojitev domorodnih postrvjih vrst. V nekaterih primerih so rezultati tako slabi, da nadaljevanje sonaravne gojitve ni več smiselno. Predlaga se izvedba projekta s katerim se razišče vpliv sive čaplje na ribe in predlaga možne ukrepe za zaščito rib.

Usmeritve za poribljavanje in gojitev rib

Za nadomeščanje odvzetih rib zaradi ribolova, oziroma vzdrževanje optimalne številčnosti populacij domorodnih ribjih vrst, glede na nosilno sposobnost vode, ribiške družine izvajajo doseljevanje rib ali poribljavanja z odraslo ribo oziroma z mladimi. Za doseljevanje domorodnih ribjih vrst v območja ribolova - ribolovnih revirjih, izvajalci ribiškega upravljanja njihove mladice pridobivajo na dva načina. Mladice domorodnih postrvjih vrst se

sonaravno gojijo v njihovem naravnem okolju – gojitvenih revirjih ali pa tudi v nadzorovanih pogojih v ribogojnicah.

Povečan ribolovni pritisk ribičev v posameznih ribolovnih revirjih pomurskega ribiškega območja se kompenzira z bodisi z zmanjševanjem dovoljenega dnevnega uplena ali dopolnilnimi poribljavanji merskih rib vzgojenih v ribogojnicah, ki izpolnjujejo pogoje za gojitev rib za poribljavanja. V tem primeru se lahko izjemoma poribljava tudi z merskimi ribami domorodnih in tujerodnih vrst (šarenka, gojeni krap).

Poribljavanja ribolovnih revirjev

Poribljavanja ribolovnih revirjev pomurskega ribiškega območja se izvajajo z mladnicami domorodnih vrst rib, v okviru tako imenovanih vzdrževalnih vlaganj, upošteva načelo lokalnih značilnosti ribje združbe. Ribe, ki so sicer domorodne za Slovenijo, niso pa prisotne v posameznih ribiških območjih, okoliših oziroma revirjih, se tja ne smejo poribljavati. Izjeme so možne na podlagi predhodne presoje tveganja za naravo in/ali na podlagi strokovnega mnenja Zavoda za ribištvo Slovenije.

V času ribolovne sezone se izvajajo ukrepi dopolnilnega poribljavanja merskih rib domorodnih vrst rib ter šarenke in krapa, kjer to ni izrecno prepovedano.

Podrobne usmeritve in ukrepi bodo določeni v ribiškogojitvenih načrtih za izvajanje ribiškega upravljanja v posameznih ribiških okoliših.

Vrsta in obseg sonaravne gojitve

Sonaravna gojitev poteka običajno v varstvenih revirjih, gojitvenih potokih in vzrejnih ribnikih. Pri tem je potrebno upoštevati tudi morebiten negativen vpliv take gojitve na biotsko raznovrstnost. Za določitev gojitvenih revirjev za namen sonaravne gojitve je zato nujno upoštevati primernost oziroma nosilno sposobnost posameznih potokov ob upoštevanju njihovega naravovarstvenega statusa.

Sonaravna gojitev se začne z odvzemom spolnih celic s smukanjem spolno zrelih rib v naravi ali v ribogojnici. Odvzem spolnih celic v naravi je načrtovan in omejen v obsegu, ki je primeren in v skladu z načelom trajnostne rabe in potrebami izvajanja ribiškega upravljanja v posameznem ribiškem okolišu. V ribogojnici je dovoljen odvzem spolnih celic od plemenk, ki so vzrejene iz iker pridobljenih od domorodnih rib iz narave. Dovoljuje se, da se plemenke iz potokov začasno prenesejo v ribogojnico in se tam zadržijo dokler se ne osmukajo, nato pa se vrnejo v naravo. Opljene ikre se nato valijo v ribogojnicah, kjer je v nadzorovanih pogojih preživetje mnogo večje kot v naravi. Ikre z očmi oziroma zarod se nato vrne v naravno okolje, večinoma v gojitvene potoke. Sledi faza priraščanja v naravnem okolju, ki praviloma traja dve leti, lahko tudi več ali manj, odvisno pač od produktivnosti in hitrosti rasti posameznega revirja. Takrat se mladice z elektroribolovom izlovijo in v okviru vzdrževalnih poribljavanj preselijo v ribolovne revirje.

Sonaravna gojitev se lahko izvaja na dva načina: z vložitvijo zaroda na začetku ciklusa sonaravne gojitve (klasičen način) in odlovom mladice na koncu ciklusa. Drugi način, tako imenovani novi način se izvaja brez vlaganja zaroda, vsake tri leta se odlovijo dvo oziroma tri letne mladice. Vse druge ribe ciljne vrste in vse druge ribe spremljevalnih vrst se po elektroodlovu žive vrnejo v gojitveni revir. Sonaravna gojitev se izvaja v skladu z ekosistemskimi značilnostmi območja in potrebami posameznega ribiškega okoliša.

V ribiškogojitvenih načrtih za izvajanje ribiškega upravljanja v ribiških okoliših se določi revirje, kjer se izvaja sonaravna gojitev in obseg gojitve (količina vložene zaroda). Opusti se sonaravna gojitev v revirjih, kjer so v preteklosti rezultati bili slabi ali kjer je to v nasprotju s predpisi o ohranjanju narave.

Odvzem spolnih celic

Odvzem spolnih celic v pomurskem ribiškem območju se izvaja v skladu z načeli trajnostne rabe ribolovnih virov in v posebej za to določenih revirjih in drstiščih ter v obsegu potreb ribiškega območja oziroma posameznih ribiških okolišev.

Podrobne usmeritve in ukrepi bodo določeni v ribiškogojitvenih načrtih za izvajanje ribiškega upravljanja v posameznih ribiških okoliših.