

ZAVOD ZA RIBIŠTVO SLOVENIJE
SPODNJE GAMELJNE 61 A, 1211 LJUBLJANA-ŠMARTNO



NAČRT ZA IZVAJANJE RIBIŠKEGA UPRAVLJANJA V
OBALNO-KRAŠKEM RIBIŠKEM OBMOČJU

OSNUTEK

Sp. Gameljne, april 2010

Načrt ribiškega upravljanja v obalno-kraškem RO-osnutek

**NAČRT ZA IZVAJANJE RIBIŠKEGA UPRAVLJANJA V OBALNO-KRAŠKEM
RIBIŠKEM OBMOČJU**

OSNUTEK

Pripravil: Marko Bertok, univ.dipl.biol.

Strokovni sodelavci: Aljaž Jenič, univ.dipl.biol.

Direktor: Dejan Pehar, spec.

Datum: 14.04.2010

Kazalo

Uvod.....	4
Splošni opis ribiškega območja	4
Meje, površine in identifikacijske številke revirjev ribiškega območja.....	4
Pregledna karta ribiškega območja.....	8
Pregledna karta ribiškega območja s prikazanimi območji, ki imajo v skladu s predpisi o ohranjanju narave poseben status	9
Opis, oziroma ocena biološke produktivnosti	12
Seznam vrst in njihova razširjenost.....	13
Ocena naseljenosti in dinamike rasti	20
Podatki o drstiščih	21
Podatki o ribogojnih obratih za gojitev rib za poribljavanja	22
Analiza izvajanja ribiškega upravljanja v preteklem obdobju načrtovanja.....	23
Pregled in presoja uplena	23
Pregled in presoja vlaganj	24
Pregled realizacije načrtovanih ukrepov	25
Ocena ustreznosti postavljenih usmeritev in ukrepov.....	25
Temeljne usmeritve za ohranitev in trajnostno rabo rib	26
Ukrepi za ohranjanje populacij domorodnih vrst rib	26
Varstvo vrst in habitatnih tipov, zaradi katerih so opredeljena območja Natura 2000 razglašena zaradi varstva kvalifikacijskih vrst rib in njihovih habitatov	29
Ukrepi v delih ribiškega območja, ki imajo v skladu s predpisi o ohranjanju narave poseben status.....	31
Usmeritve za trajnostno rabo rib	32
Načela posegov v populacije rib.....	32
Ribolovni režim.....	32
Obseg ribolova	33
Drugi posegi	34
Usmeritve za poribljavanje in gojitev rib	36
Poribljavanja ribolovnih revirjev	36
Vrsta in obseg sonaravne gojitve	36
Odvzem spolnih celic	37

Uvod

V skladu z Zakonom o sladkovodnem ribištvu (Uradni list RS, št. 61/2006) in Pravilnikom o načrtovanju in poročanju v ribištvu (Uradni list RS, št. 18/2008) Zavod za ribištvo Slovenije na podlagi mnenja izvajalca ribiškega upravljanja in lokalne skupnosti pripravi osnutke načrtov ribiškega upravljanja v ribiških območjih. V postopku priprave osnutkov načrtov so bili le ti usklajeni z naravovarstvenimi smernicami Zavoda RS za varstvo narave.

Splošni opis ribiškega območja

Meje, površine in identifikacijske številke revirjev ribiškega območja

Uredba o določitvi meja ribiških območij in ribiških okolišev v Republiki Sloveniji (Uradni list RS, št. 52/2007) v Sloveniji določa dvanajst ribiških območij. Ribiško območje je največja prostorska enota za ribiško upravljanje, ki združuje več ribiških okolišev s podobnimi ekosistemskimi značilnostmi. V ribiška območja in ribiške okoliše se uvrščajo vse celinske vode, ki se nahajajo znotraj meja ribiških območij oziroma ribiških okolišev, razen izločene vode po predpisu o izločenih vodah (vode posebnega pomena in komercialni ribniki) ter ribogojni objekti, za katere je bila podeljena vodna pravica. Izhajajoč iz dejstva, da v hudournikih in potokih z nestalno vodo ni rib, v ribiških okoliših te struge niso evidentirane kot revirji in niso prikazane v seznamih revirjev ribiškega območja oziroma ribiških okolišev (Tabela 2).

V skladu z zgoraj omenjeno uredbo so v Sloveniji določena naslednja ribiška območja: pomursko, zgornjedravsko, spodnjedravsko, gornjesavsko, srednjesavsko, notranjsko-ljubljansko, spodnjesavsko, savinjsko, novomeško, kočevsko-belokranjsko, soško in obalno-kraško.

Obalno-kraško ribiško območje obsega porečja Reke ter Rižana, Dragonja, Glinščica od izvira do ponora, Osapska reka do državne meje in druge vode obalno-kraškega območja, ki se izlivajo v morje. V obalno-kraškem ribiškem območju sta določena dva ribiška okoliša (Tabela 1) in sicer: ilirskobistriški in koprski ribiški okoliš.

Tabela 1. Seznam ribiških okolišev z izvajalci

Šifra okoliša	Ime okoliša	Šifra izvajalca	Ime izvajalca
66	Ilirskobistriški ribiški okoliš	9	Bistrica, Ilirska Bistrica
67	Koprski ribiški okoliš	8	Koper

Načrt ribiškega upravljanja v obalno-kraškem RO-osnutek

Seznam revirjev po ribiških okoliših in dosedanji način izvajanja ribiškega upravljanja

Ilirskobistriški ribiški okoliš

Varstveni revirji

Šifra okoliša	Šifra revirja	Ime revirja	Zgornja meja	Spodnja meja	Površina (ha)	Način upravljanja
66	004	Bistrica	Izvir	Izliv v Reko	0,35	R3
66	006	Dolenjski potok	Izvir	Železniški most	0,85	G1
66	012	Klivnik 1	Izvir potoka Klivnik	Meja drstišča ak. Klivnik	3	R3
66	011	Klivnik 2	Pregrada Klivnik	Meja drstišča v ak. Molja	8	R3
66	025	Kobljak	Izvir	Izliv v Dolenji potok	0,92	R3
66	031	Padež	Izvir	Izliv v reko Reko	2	G1
66	005	Podstenjšek	Izvir	Izliv v reko Reko	0,45	G1
66	008	Posrtev	Izvir	Izliv v reko Reko	1,5	G1
66	020	Premski potok	Izvir	Izliv v reko Reko	0,5	G1
66	015	Reka Reka - Dleto	Državna meja	Most v Zabičah	1,5	R3
66	030	Suhorščica-Šmagurka	Izvir	Izliv v Padež	1,1	G1

Legenda:

Šifra	Način upravljanja
G 1	Gojitveni potok - salmonidni
G2	Gojitveni potok - ciprinidni
6	vzrejni ribnik
R1	Rezervat za plemenke
R2	Rezervat za vzpostavljanje populacije domorodnih vrst rib
R3	Rezervat za ohranjanje populacije domorodnih vrst rib

Ribolovni revirji

Šifra okoliša	Šifra revirja	Ime revirja	Zgornja meja	Spodnja meja	Površina (ha)
66	032	Akumulacija Klivnik	Od drstišča	Do pregrade ak.	38
66	003	Akumulacija Molja	Od drstišča	Do pregrade ak.	78
66	002	Molja	Pregrada ak. Molja	Izliv v reko Reko	4,1
66	034	Reka Reka-mala mrtvica	Pri II. Bistrici	Izliv v reko Reko	0,2
66	033	Reka Reka-velika mrtvica	Pri II. Bistrici	Izliv v reko Reko	0,5
66	001	Reka Reka	Most v Zabičah	Ponori v Škocj.jame	68,4

Revirji brez aktivnega ribiškega upravljanja

Šifra okoliša	Šifra revirja	Ime revirja	Zgornja meja	Spodnja meja	Površina (ha)
66	035	Branšček	Izvir	Izliv v reko Reko	0,34
66	052	Brejščkov potok	Izvir	Izliv v reko Reko	0,31
66	053	Brsnica	Izvir	Ponori	0,30
66	057	Bujski potok	Izvir	Izliv v Padež	0,26
66	039	Drajni potok	Izvir	Izliv v reko Reko	0,19
66	050	Fabski potok	Izvir	Izliv v Sušački potok	0,13
66	055	Ivanjšček	Izvir	Izliv v reko Reko	0,30

Načrt ribiškega upravljanja v obalno-kraškem RO-osnutek

66	040	Iz Podcelin-Ležečki	Izvir	Izliv v reko Reko	0,26
66	054	Jezerinski (Torkov) potok	Izvir	Ponori	0,30
66	010	Kolaški potok	Izvir	Izliv v reko Reko	0,50
66	007	Kukurjevec	Izvir	Izliv v Moljo	0,78
66	016	Ločica	Izvir	Ponor	0,14
66	043	Merejski potok	Izvir	Izliv v reko Reko	0,22
66	024	Mrzlek (pri Malih Ločah)	Izvir	Ponor	0,38
66	013	Mrzlek (pri Ribnici)	Izvir	Izliv v Sušico	1,30
66	017	Perilo-ponikovalnica	Izvir	Ponor	0,50
66	046	Pila	Izvir	Izliv v reko Reko	0,18
66	041	Rimača	Izvir	Izliv v reko Reko	0,15
66	049	Smrdejski potok	Izvir	Ponori	0,19
66	009	Smrški potok	Izvir	Izliv v reko Reko	0,19
66	038	Suhi potok	Izvir	Izliv v reko Reko	0,10
66	048	Sušački potok	Izvir	Izliv v Smrdejski potok	0,36
66	056	Sušica	Izvir	Izliv v Mrzlek	0,21
66	044	Šentovnik	Izvir	Izliv v reko Reko	0,25
66	045	Trnovšek	Izvir	Izliv v reko Reko	0,12
66	047	Veliki jarek	Izvir	Izliv v Dolenjski potok	0,27
66	042	Žermejnica	Izvir	Izliv v reko Reko	0,26

Koprski ribiški okoliš

Varstveni revirji

Šifra okoliša	Šifra revirja	Ime revirja	Zgornja meja	Spodnja meja	Površina (ha)	Način upravljanja
67	006	Averska mlinščica	Vtok	Iztok v Rižano	0,06	G1
67	010	Dekanska mlinšč.	Vtok	Iztok v Rižano	0,27	G1
67	017	Dragonja	Izvir	Soline Sečovlje	7,5	R3
67	005	Farmska mlinščica	Vtok	Iztok v Rižano	0,1	G1
67	007	Kortinska mlinšč.	Vtok	Iztok v Rižano	0,16	G1
67	008	Mlinšč.-rdeča h.	Vtok	Iztok v Rižano	0,08	G1
67	009	Mlinšč.-Sv.Nedel.	Vtok	Iztok v Rižano	0,06	G1
67	033	Osapska reka	Izvir	Meja z Italijo	1,3	R3
67	018	Pinjevec	Izvir	Izliv v Dragonjo		R3

Ribolovni revirji

Šifra okoliša	Šifra revirja	Ime revirja	Zgornja meja	Spodnja meja	Površina (ha)
67	001	Rižana A	Izvir	Jez na Portonu	5,5
67	002	Rižana B	Jez na Portonu	Mehki jez pri Norbedu	3,5
67	013	Rižana C	Mehki jez pri Norbedu	Izliv v morje	3
67	003	Vanganelško jezero	Od pritokov	Do jezua	2,8

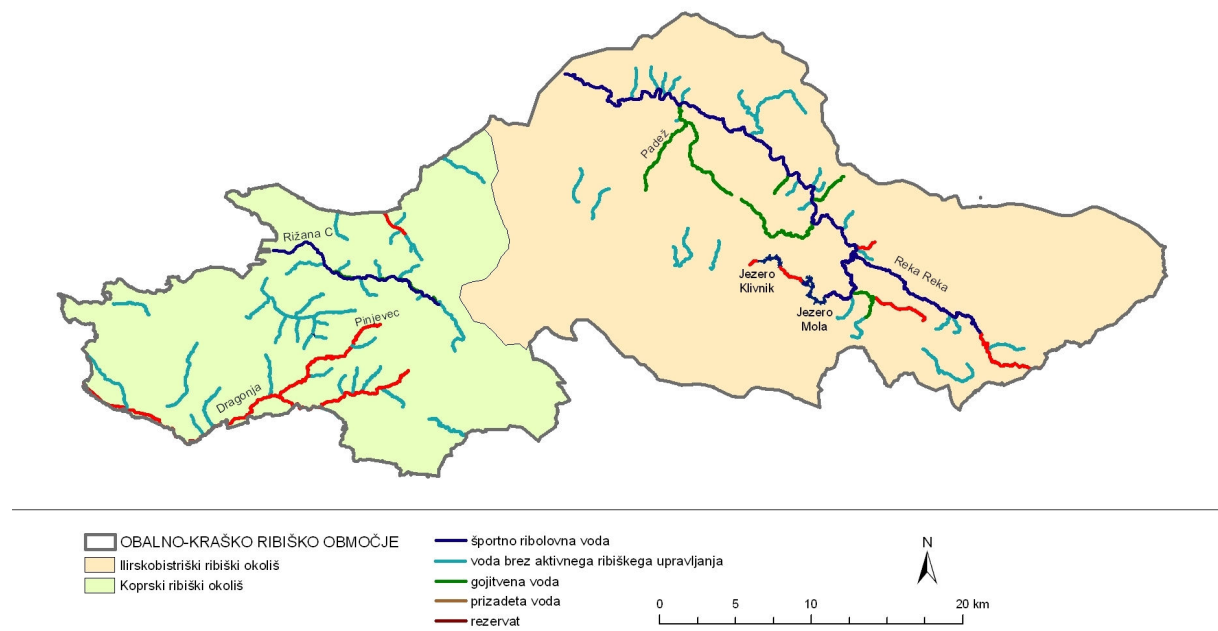
Revirji brez aktivnega ribiškega upravljanja

Šifra	Šifra	Ime revirja	Zgornja meja	Spodnja meja	Površina
-------	-------	-------------	--------------	--------------	----------

Načrt ribiškega upravljanja v obalno-kraškem RO-osnutek

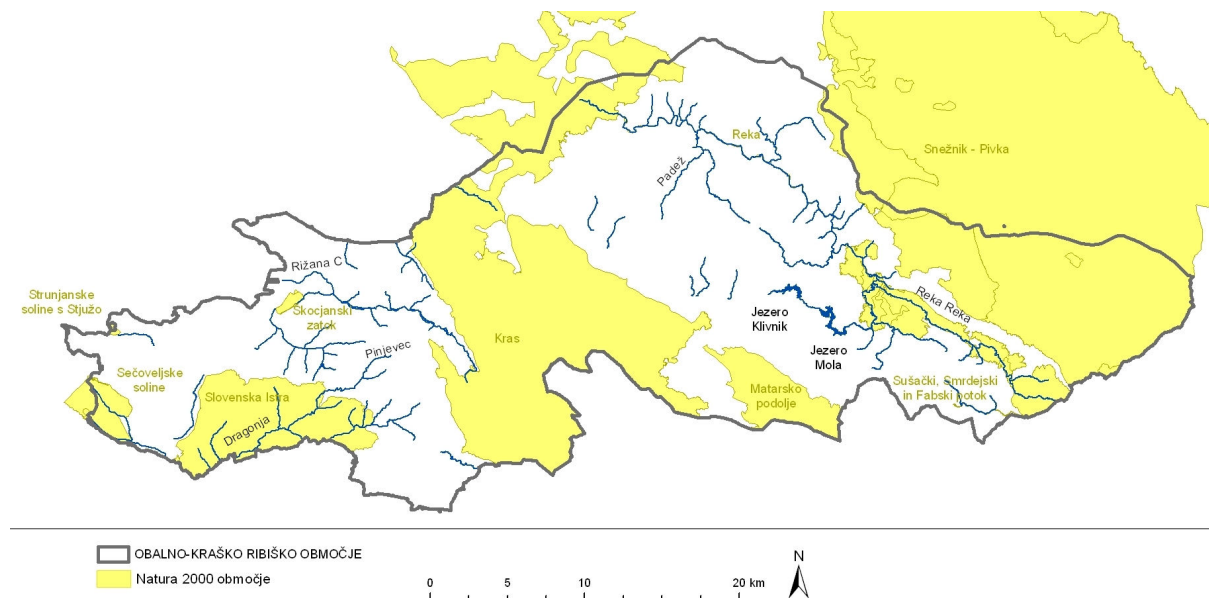
okoliša	revirja				(ha)
8	026	Badaševica	Izvir	Iztok v morje	1,30
8	030	Bavški potok 1	Izvir	Izliv v Vanganelško jezero	0,30
8	054	Bavški potok 2	Vanganelško jezero	Iztok v Badaševico	1,00
8	028	Cerej	Izvir	Izliv v Badaševico	1,30
8	029	Čenturski potok	Izvir	Izliv v Badaševico	1,30
8	011	Drnica	Izvir	Soline Sečovlje	0,70
8	035	Gabrovški potok	Izvir	Osapska reka	1,30
8	041	Glinščica	Izvir	Državna meja z Italijo	1,30
8	025	Hrastovski potok	Izvir	Izliv v Rižano	1,30
8	048	Jamačnica	Državna meja s Hrvaško	Izliv v Dragonjo	0,05
8	044	Krkavški potok	Izvir	Izliv v Dragonjo	0,2
8	023	Krniški potok	Izvir	Izliv v Rižano	1,30
8	043	Mačkovljek	Izvir	Izliv v Dragonjo	0,08
8	021	Martižin	Izvir	Izliv v Rižano	1,30
8	032	Morigla	Izvir	Izliv v Bavški potok	1,30
8	052	Pasji potok	Izvir	Izliv v Dragonjo	0,2
8	050	Perilo	Izvir	Izliv v Dragonjo	0,10
8	027	Piažentin	Izvir	Izliv v Badaševico	1,30
8	038	Podravje	Izvir	Osapska reka	1,30
8	039	Reka	Izvir	Državna meja s Hrvaško	1,30
8	019	Rižana - razbremenilnik	Zapornica mehki jez	Škocjanski zatok	1,30
8	020	Sekolovec	Izvir	Izliv v Rižano	1,30
8	042	Stara Dragonja	Vtok	Vtok v morje	0,5
8	047	Starec	Izvir	Izliv v Pinjevec	0,08
8	053	Stranica	Izvir	Izliv v Dragonjo	0,14
8	040	Strunjanski potok - Roja	Izvir	Strunjanske soline	1,30
8	046	Supot	Izvir	Izliv v Pinjevec	0,15
8	055	Supot	Izvir	Izliv v Dragonjo	0,15
8	034	Škofijski potok	Sotočje Kortinski-Retinski potok	Državna meja z Italijo	1,30
8	031	Škripci	Izvir	Izliv v Bavški potok	1,30
8	022	Tinjanski potok	Izvir	Izliv v Rižano	1,30
8	037	Trnovščica	Izvir	Osapska reka	1,30
8	051	Truški potok	Izvir	Izliv v Dragonjo	0,1
8	049	Valica	Izvir	Izliv v Dragonjo	0,18
8	036	Zasedski potok	Izvir	Osapska reka	1,30
8	024	Žanestra	Izvir	Izliv v Rižano	1,30
8	045	Žleb	Izvir	Izliv v Badaševico	0,13

Pregledna karta ribiškega območja



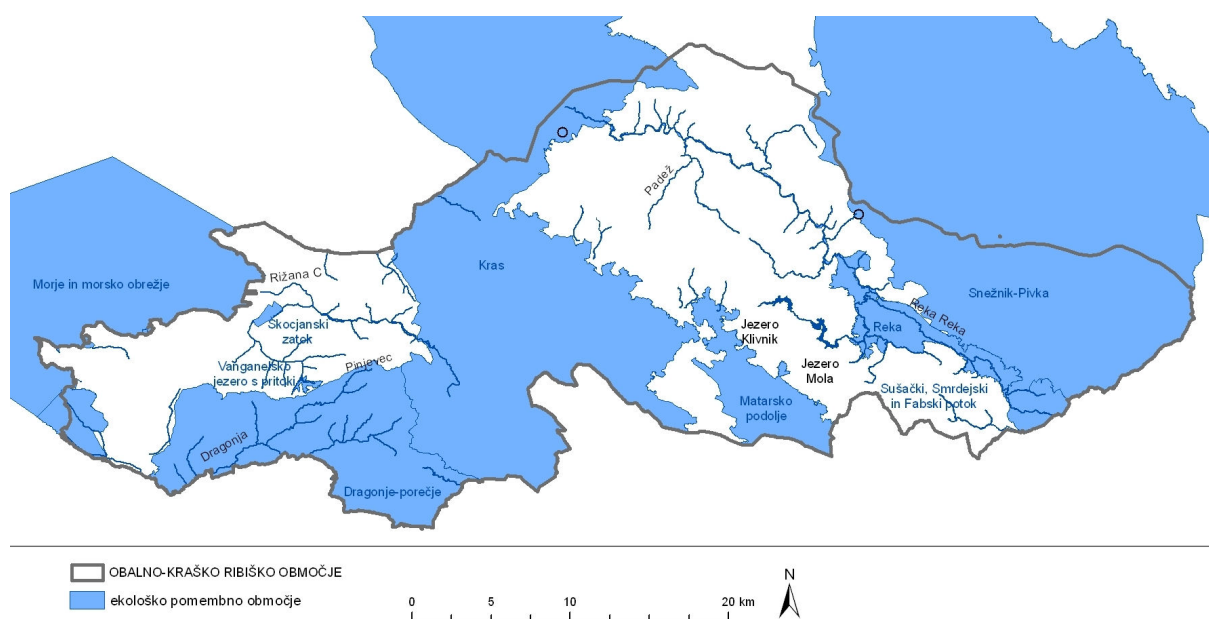
Slika 1. Ribiški okoliši in revirji v obalno-kraškem ribiškem območju

Pregledna karta ribiškega območja s prikazanimi območji, ki imajo v skladu s predpisi o ohranjanju narave poseben status



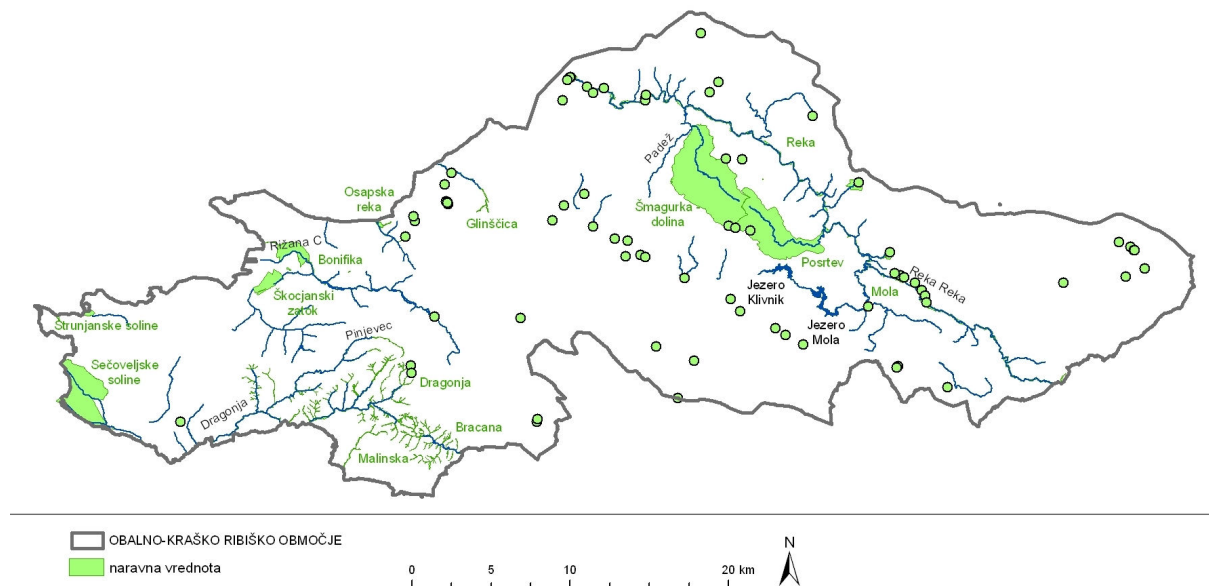
Slika 2. Pregledna karta ribiškega območja s prikazom območij, ki imajo v skladu s predpisi o ohranjanju narave poseben status – Natura 2000 območja

V obalno kraškem-ribiškem območju so zaradi varstva vrst in habitatnih tipov ribjih vrst uvrščenih na seznam dodatka II Habitatne direktive za ohranitveno območje Natura 2000, razglašena območja: Reka SI 3000223, Zabiče SI 3000222, Slovenska Istra SI 3000212, Škocjanski zaton SI 3000252, Strunjske soline SI 3000238, Sečoveljske soline in estuarij Dragonje SI 3000240.

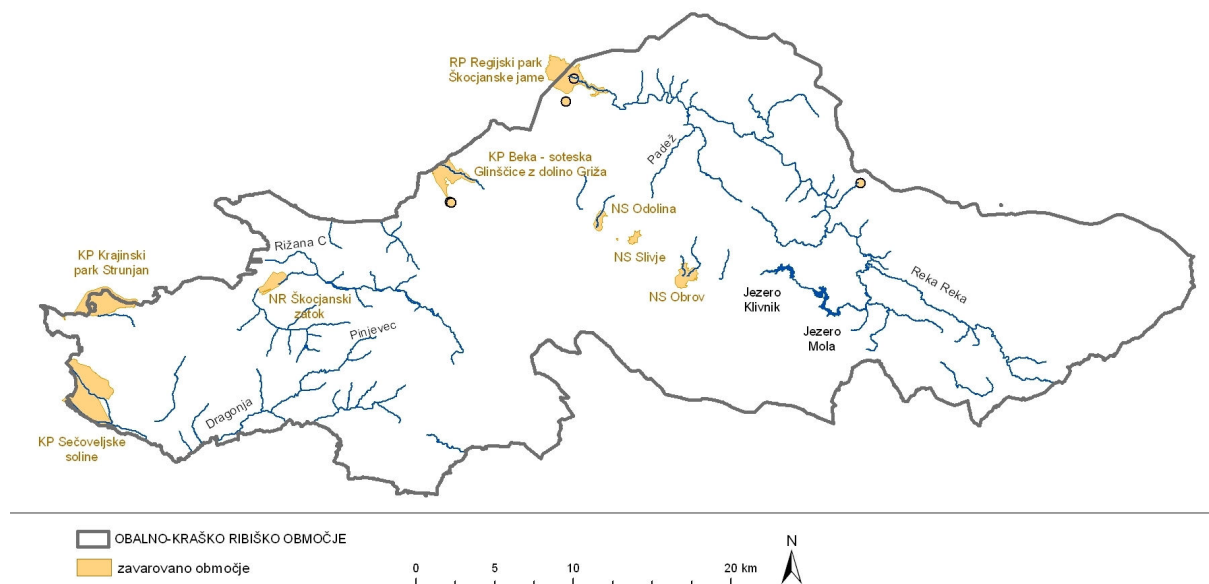


Načrt ribiškega upravljanja v obalno-kraškem RO-osnutek

Slika 3. Pregledna karta ribiškega območja s prikazom območij, ki imajo v skladu s predpisi o ohranjanju narave poseben status – ekološko pomembna območja



Slika 4. Pregledna karta ribiškega območja s prikazom območij, ki imajo v skladu s predpisi o ohranjanju narave poseben status – naravne vrednote



Slika 5. Pregledna karta ribiškega območja s prikazom območij, ki imajo v skladu s predpisi o ohranjanju narave poseben status – zavarovana območja

Opis hidroloških, hidrogeoloških ter drugih značilnosti površinskih voda

V obalno-kraškem ribiškem območju je težko določiti, katera reka je glavna odvodnica območja. Območje je zakraselo, zato se reke pretakajo podzemno. Poleg tega je njihov podzemni tok precej zapleten. Pomembnejša reka na tem območju je reka Reka. Izvira na Hrvaškem pod Snežnikom in po 54 kilometrih ponikne v Škocjanskih jamah. Na površju se spet pojavi na italijanski strani kot reka Timava. Gostota rečne mreže znaša $1.89\text{km}^2/\text{km}^2$. Ima dežni rečni režim, za katerega je značilen en maksimum in en minimum. Visoke vode se pojavljajo od novembra do aprila z viškom v novembru. Razlog za to je obilica padavin, ki se pojavlja na tem območju skozi zimsko obdobje. Nizke vode se pojavljajo od maja do septembra z viškom v avgustu. Le te so posledica pomanjkanja padavin in velike evapotranspiracije (Kolbezen, 1998).

Leta 2005 je na vodomerni postaji Cerkevnikov mlin povprečni najmanjši letni dnevni pretok (Q_{np}) znašal $0.832\text{ m}^3/\text{s}$, povprečni srednji letni pretok (Q_s) $6.09\text{ m}^3/\text{s}$ in povprečni najvišji letni dnevni pretok (Q_{vp}) $137\text{ m}^3/\text{s}$. V konicah je absolutno najnižji pretok v letu (Q_{nk}) na vodomerni postaji Cerkevnikov mlin znašal $0.16\text{ m}^3/\text{s}$, in sicer septembra 1954, absolutno najvišji pretok v letu (Q_{vk}) pa je znašal $305\text{ m}^3/\text{s}$, in sicer maja 1972 (Hidrološki letopis Slovenije 2005, 2009).

Poleg reke Reke sta v obalno-kraškem ribiškem območju pomembni tudi reki Rižana in Dragonja. Obe imata dežni rečni režim, ki je že opisan v sklopu opisa reke Reke.

Leta 2005 je na vodomerni postaji Kubed II na reki Rižani najnižji letni pretok znašal $0.049\text{ m}^3/\text{s}$, srednji letni pretok $3.01\text{ m}^3/\text{s}$ in najvišji letni pretok $29.4\text{ m}^3/\text{s}$. V konicah je absolutno najnižji pretok znašal $0.01\text{ m}^3/\text{s}$, in sicer julija 1995, absolutno najvišji pretok pa je znašal $90.9\text{ m}^3/\text{s}$, in sicer oktobra 1980. Na reki Dragonji je leta 2005 na vodomerni postaji Podkaštel I najnižji letni pretok znašal $0.001\text{ m}^3/\text{s}$, srednji letni pretok $0.609\text{ m}^3/\text{s}$ in najvišji letni pretok $22.9\text{ m}^3/\text{s}$. V konicah je absolutno najnižji pretok znašal $0\text{ m}^3/\text{s}$, in sicer julija 1983, absolutno najvišji pretok pa je znašal $9.5\text{ m}^3/\text{s}$, in sicer decembra 1981 (Hidrološki letopis Slovenije 2005, 2009).

Porečje reke Reke je sestavljeno iz zakraselih in prepustnih kamnin. Prevladujejo apnenci in dolomiti, čez katere so narinjeni neprepustni fliši (Brkini). Prav fliš je eden izmed razlogov, da reka Reka teče površinsko. Ko fliš preide v karbonatne kamnine, reka Reka takoj ponikne. Na drugi strani reki Dragonja in Rižana izvirata pod Kraškim robom, ki je sestavljen iz prepustnih apnencev in dolomitov. Padavinska voda na območju Čičarije ob stiku s površjem takoj ponikne in se pojavi na površju pod kraškim robom. Na površje pride zaradi tega, ker se pod kraškim robom pojavijo neprepustni fliši, kjer je prisoten površinski odtok vode (Kolbezen, 1998).

Opis, oziroma ocena biološke produktivnosti

Biološka produkcija je produkcija ekosistema v nekem časovnem obdobju in jo izražamo v masi na enoto površine. Delimo jo na produkcijo avtotrofov - zelene rastline in alge (primarna produkcija), produkcijo heterotrofov – konzumenti in razgrajevalci. Konzumente oziroma potrošnike, ki sestavljajo glavnino biocenoze celinskih voda na območju Slovenije delimo v dve skupini: nevretenčarji (sekundarna produkcija) in ribe (terciarna produkcija). Z vidika trajnostne rabe ribjih populacij in načrtovanja izvajanja ribiškega upravljanja je pomemben odnos med razpoložljivo hrano (predvsem primarna in sekundarno produkcija) na eni strani in velikostjo ribjih populacij. To je eden pomembnejših elementov pri določanju nosilne kapacitete vodnega okolja oziroma ribiškega revirja. Poleg razpoložljive hrane je pomembna, tudi kakovost in raznolikost habitatov. Raziskave kažejo, da je stanje habitata še pomembnejše od razpoložljive hrane.

Nosilna kapaciteta okolja določa velikost populacije, ki lahko preživi v danem okolju. Populacije se prilagajajo na spremembe pogojev v naravi oziroma populacija niha okrog nosilne kapacitete. Nihanja se odražajo s časovnim zamikom, tako imenovanim časovnim reakcijskim zamikom.

Raziskave biološke produktivnosti posameznih vodotokov in jezer v Sloveniji so redke in se ne izvajajo sistematično. Obstajajo večinoma enkratni podatki o biološki produktivnosti posameznih odsekov vodotokov, opazovanj v daljšem časovnem obdobju ni. Za verodostojno oceno biološke produktivnosti posameznih ribiških okolišev oziroma revirjev bi bilo treba vzpostaviti smiselni in racionalen monitoring, mrežo vzorčnih mest z rednimi opazovanji vsaj enkrat v času trajanja posameznega načrtovalskega obdobja.

Dokler monitoring ni vzpostavljen, ukrepi za izvajanje trajnostne rabe populacij lovnih vrst rib slonijo na analizi ribiškega upravljanja v preteklem obdobju.

Seznam vrst in njihova razširjenost

V tabeli 1 je prikazan vrstni sestav in varstveni status rib v obalno-kraškem ribiškem območju. Njihovo varstvo se za sladkovodne vrste rib izvaja po Uredbi o zavarovanih prostoživečih živalskih vrstah (Uradni list RS, št. 46/2004 in 109/2004, 84/2005, 115/2007, 32/2008-Odl.US, 96/2008, 36/2009), Pravilniku o ribolovnem režimu v ribolovnih vodah (Uradni list RS, št. 99/2007), Pravilniku o uvrstitvi ogroženih rastlinskih in živalskih vrst v Rdeči seznam (Uradni list RS, št. 82/2002) in habitatni direktivi Sveta Evropske skupnosti o ohranjanju naravnih habitatov ter divje favne in flore, Aneks II in V (92/43/EEC z dne 21.5.1992).

Tabela 3. Seznam vrst v obalno-kraškem ribiškem območju ter njihov varstveni status

Vrsta	Latinsko ime	Habitatna direktiva	Uredba	Rdeči seznam	Pravilnik mera (cm)	Pravilnik varstvena doba ***
soška postrv	<i>Salmo marmoratus</i> Cuvier 1829	2	H	E	40	1.10. – 31.3.
potočna postrv	<i>Salmo t. m. fario</i> Linnaeus, 1758			E	25	1.10.–28.2.
šarenka	<i>Oncorhynchus mykiss</i> (Walbaum, 1792)				-	1.12. – 28.2.
rdečooka	<i>Rutilus rutilus</i> (Linnaeus, 1758)				-	1.4.-30.6.
štrkavec	<i>Squalius squalus</i> (Bonaparte, 1837)				30	1.5. – 30.6.
pisanec	<i>Phoxinus phoxinus</i> (Linnaeus, 1758)				-	1.4. – 30.6.
rdečeperka	<i>Scardinius erythrophthalmus</i> (L.,1758)				-	1.4.-30.6.
linj	<i>Tinca tinca</i> (Linnaeus, 1758)			E	30	1.5. – 30.6.
globoček*						
grba	<i>Barbus plebejus</i> Bonaparte, 1839	2,5	H	E	30	1.5. – 30.6.
pohra	<i>Barbus balcanicus</i> Kotlik, Ts., Rab&Ber. 2002	2,5	H		-	1.5.-30.6..
primorska belica	<i>Alburnus albidus</i> (Costa, 1838)	2	H	O1		
koreselj	<i>Carassius carassius</i> (Linnaeus, 1758)				-	1.5. – 30.6.
krap	<i>Cyprinus carpio</i> Linnaeus, 1758				-	-
srebrni koreselj	<i>Carassius gibelio</i> (Bloch, 1782)				-	-
srebrni tolstolobik	<i>Hypophthalmichthys molitrix</i> (Valenc.1844)				-	-
beli amur	<i>Ctenopharyngodon idella</i> (Valencien.1844)				-	-
babica	<i>Barbatula barbatula</i> (Linnaeus, 1758)			O1		
som	<i>Silurus glanis</i> Linnaeus, 1758			V	-	-
sončni ostriž	<i>Lepomis gibbosus</i> (Linnaeus, 1758)				-	-
rjavi ameriški somič	<i>Ameiurus nebulosus</i> (Lesueur, 1819)				-	-
jegulja	<i>Anguilla anguilla</i> (Linnaeus, 1758)		Z,H	Ex?		
ščuka	<i>Esox lucius</i> Linnaeus, 1758		H	V	50	1.2. – 30.4.
smuč	<i>Sander lucioperca</i> (Linnaeus, 1758)			E	-	-
navadni ostriž	<i>Perca fluviatilis</i> Linnaeus, 1758				-	1.3. – 30.6.
kapelj	<i>Cottus gobio</i> (Linnaeus, 1758)	2	H	V		
zahodni zet	<i>Gasterosteus gymnurus</i> Cuvier 1829		Z,H*	R		
solinarka	<i>Aphanius fasciatus</i> (Valenciennes, 1821)	2	H	E		

Legenda:

Habitatna direktiva = Evropsko pomembna vrsta= Direktiva sveta Evrope 92/43/EGS o ohranjanju naravnih habitatov ter prosto živečih živalskih in rastlinskih vrst

Uredba = Uredba o zavarovanih prosto živečih živalskih vrstah (Uradni list RS, št. 46/2004)

Z	zavarovana vrsta
H	vrsta, katere habitat se varuje

Rdeči seznam = Pravilnik o uvrstitvi ogroženih rastlinskih in živalskih vrst v rdeči seznam (Uradni list RS, št. 82/2002)

E	prizadeta vrsta
---	-----------------

V	ranljiva vrsta
R	redka vrsta

Po Uredbi o zavarovanih prostoživečih živalskih vrstah se vrste, ki so v tabeli označene z oznako Z, varujejo kot živalske vrste, za katere je določen varstveni režim za varstvo živali in populacij. Uredba določa, da je živali teh vrst prepovedano zavestno poškodovati, zastrupiti, usmrtiti, odvzeti iz narave, loviti, ujeti ali vznemirjati. Navedene zavarovane vrste niso predmet ribolova, za zgornja dejanja si je potrebno pridobiti posebno dovoljenje ministrstva (Ministrstvo za okolje in prostor). V primeru zeta je treba vedeti, da je po novejših podatkih (Kottelat in Freyhoff 2007) v Slovenskem Primorju prisotna vrsta zahodni zet (*Gasterosteus gymnurus*). V času sprejema Uredbe o zavarovanih prostoživečih živalskih vrstah in Pravilnika o uvrstitvi ogroženih rastlinskih in živalskih vrst na rdeči seznam je nasprotno veljalo, da gre za vrsto zet (*Gasterosteus aculeatus*). Zaradi tega je v bistvu potrebna revizija teh dveh dokumentov in verifikacija varstvenega statusa vrste zahodni zet v Sloveniji. Za potrebe tega načrta smo za zahodnega zeta povzeli varstveni status vrste zet.

* Pojavljanje globočka v obalno-kraškem ribiškem območju oziroma v porečju Reke, kjer je razširjen, ni popolnoma raziskano. Pri naših zadnjih vzorčenjih (7.1.2009) je na terenu bil določen navadni globoček, *Gobio obtusirostris Valenciennes, 1842*. Glede na podatke Kottelat 2007 v Reki živi primorski globoček, *Romanogobio benacensis Pollini, 1816*, navadni globoček pa v Sloveniji samo v donavskem porečju. Za razrešitev tega problema se predlaga raziskava razširjenosti globočka v porečju Reke s poudarkom na ugotavljanju vrste. V našem osnutku načrta bomo v tej fazi globočka šteli kot eno samo, vendar - nedoločeno vrsto.

V obalno-kraškem ribiškem območju živi 27 vrst rib (tabela 1) ter križanec soške in potočne postrvi. Od tega je večina (17) domorodnih, deset pa je tujerodnih. Tujerodne vrste so: potočna postrv, šarenka, beli amur, srebrni koreselj, krap, srebrni tolstolobik, sončni ostrž, rjavi ameriški somič, som in smuč. Večina tujerodnih vrst je naseljenih v akumulacijah kot na primer Klivnik, Molja in v Vanganeljsko jezero.

Med 27 vrstami jih je šest varovanih po Habitatni direktivi. Vseh šest je uvrščenih na seznam priloge II ter dve vrsti na seznam priloge V. Vrste uvrščene v prilogo II so t.i. evropsko pomembne vrste katerih habitate je treba varovati.

Po Uredbi o zavarovanih prosto živečih živalskih vrstah, se od vrst navedenih v tabeli 3, kot žival varuje jegulja, medtem ko so za osem vrst varovani njihovi habitati. Varstveni cilji, ki so opredeljeni po tej uredbi vključujejo med drugim ohranjanje raznolikosti habitata zavarovane vrste, zlasti pa ohranjanje tistih habitatov, ki so bistveni za najpomembnejše življenjske faze zavarovane vrste (npr. mesta za razmnoževanje, skupinsko prenočevanje, prezimovanje, selitev in prehranjevanje). Vključujejo tudi ohranjanje celovitosti habitata oziroma povezovanja fragmentiranih delov habitata nazaj v celoto.

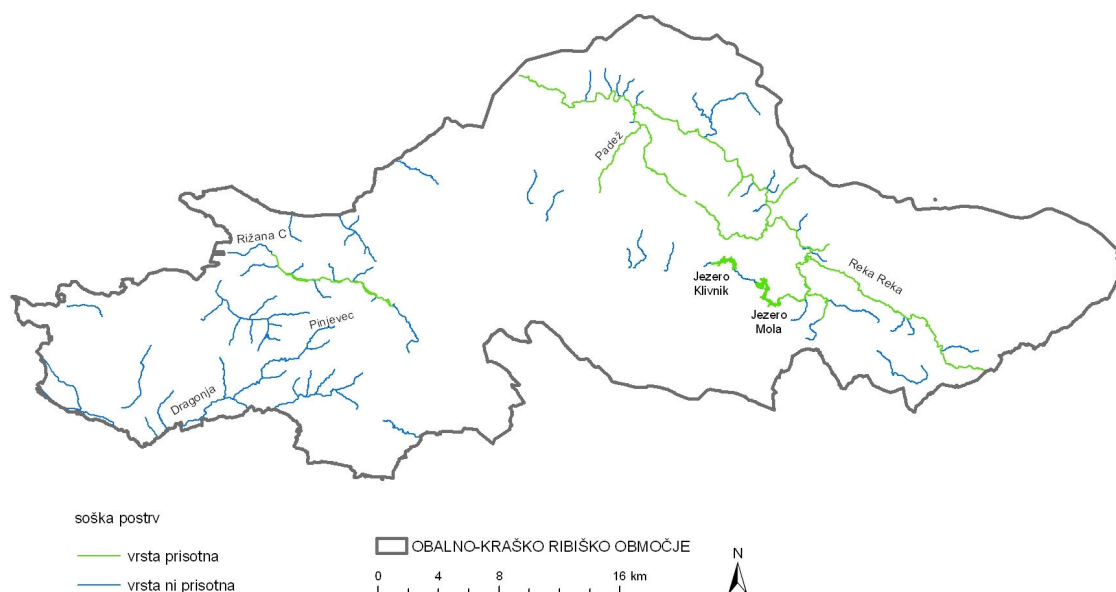
Na rdečem seznamu je pet vrst iz obalno-kraškega ribiškega območja uvrščenih v kategorijo ogrožene (E), med njimi tudi potočna postrv, ki je v jadranskem povodju tujerodna vrsta in jo v tem območju ne obravnavamo kot ogroženo, tri v kategorijo ranljive (V) od tega tudi tujerodni som, ki ga v jadranskem povodju ne štejemo za ogroženo vrsto in ne obravnavamo kot ogroženega, dve v kategorijo O1 vrste in ena v kategorijo izginulih vrst (Ex). Pravilnik o uvrstitvi ogroženih rastlinskih in živalskih vrst v rdeči seznam določa, da je prizadeta vrsta (E) kategorija ogroženosti, v katero se uvrstijo vrste, katerih obstanek na območju Republike

Načrt ribiškega upravljanja v obalno-kraškem RO-osnutek

Slovenije ni verjeten, če bodo dejavniki ogrožanja delovali še naprej. Številčnost teh vrst se je zmanjšala na kritično stopnjo oziroma njihova številčnost zelo hitro upada v večjem delu areala. Ranljiva vrsta (V) je kategorija ogroženosti, v katero se uvrstijo vrste, za katere je verjetno, da bodo v bližnji prihodnosti prešle v kategorijo prizadete vrste, če bodo dejavniki ogrožanja delovali še naprej. Številčnost vrste se je v velikem delu areala zmanjšala oziroma se zmanjšuje. Vrste so zelo občutljive na kakršnekoli spremembe oziroma poseljujejo habitate, ki so na človekove vplive zelo občutljivi. O1 označuje vrste, ki so bile zavarovane s predhodno veljavno uredbo o zavarovanju ogroženih živalskih vrst in ki so trenutno zunaj nevarnosti, obstaja pa potencialna možnost njihove ponovne ogroženosti. Med izumrle vrste (Ex) se uvrščajo tiste vrste, ki so bile na območju Republike Slovenije dokazano navzoče v naravnih populacijah in so v preteklosti gotovo izumrle oziroma so bile iztrebljene na celotnem območju Republike Slovenije.

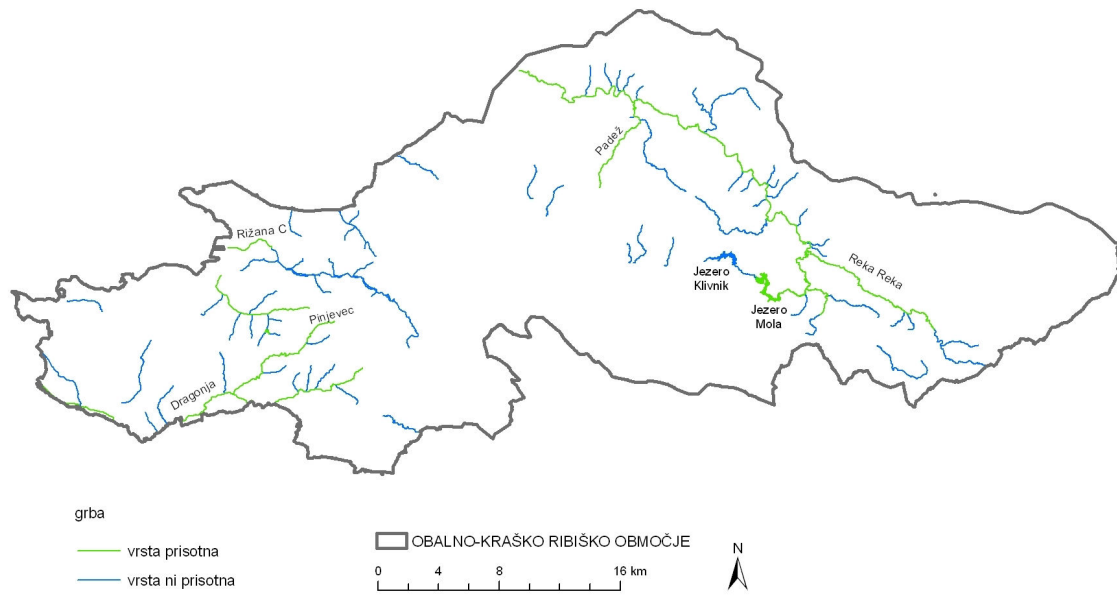
Ribolovne vrste imajo s Pravilnikom o ribolovnem režimu v ribolovnih vodah predpisane najmanjše dolžine, pri katerih je dovoljen uplen in varstveno dobo (v času drsti), ko jih ni dovoljeno loviti. Izjema so tujerodne vrste, ki nimajo predpisane najmanjše dolžine uplena. Med ribjimi vrstami obalno-kraškega ribiškega območja je 21 vrst dovoljeno loviti.

V nadaljevanju je prikazana razširjenost nekaterih v uplenu najpogosteje zastopanih ribjih vrst, ki jih je v skladu z Uredbo o ribjih vrstah, ki so predmet ribolova v celinskih vodah (Uradni list RS, št. 46/2007) in Pravilnikom o ribolovnem režimu (Uradni list RS, št. 99/2007) dovoljeno loviti v obalno-kraškem ribiškem območju.



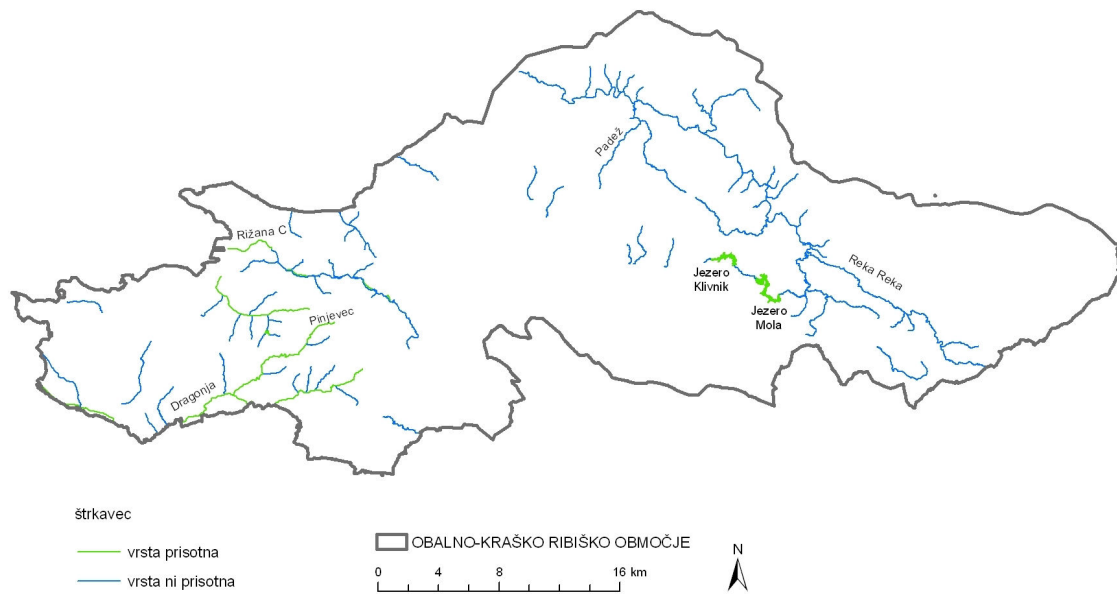
Slika 3. Razširjenost soške postrvi v obalno-kraškem ribiškem območju

Načrt ribiškega upravljanja v obalno-kraškem RO-osnutek

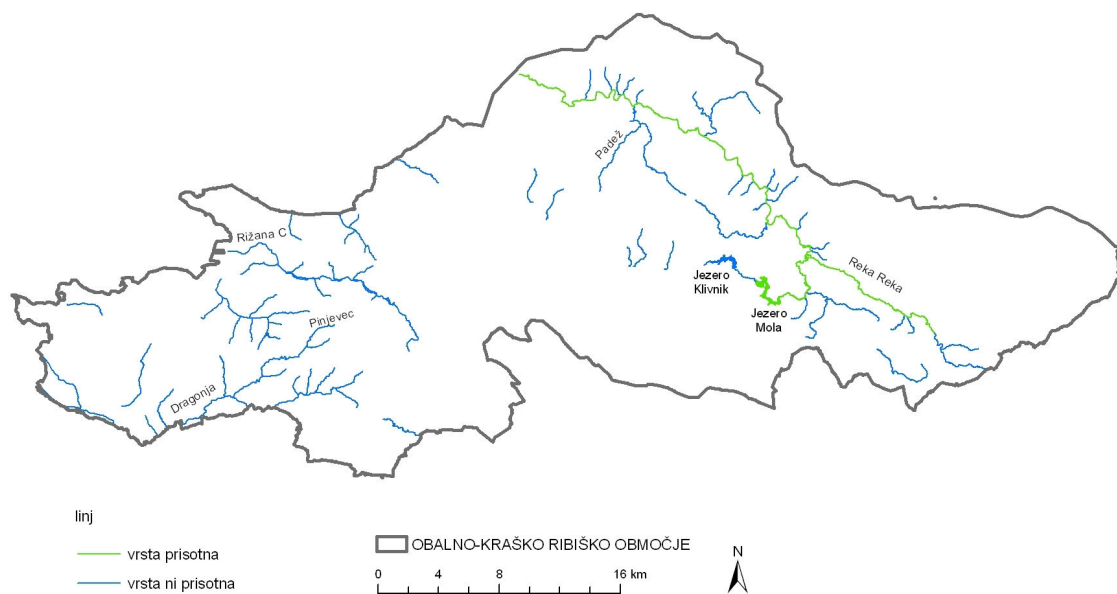


Slika 4. Razširjenost grbe v obalno-kraškem ribiškem območju

Načrt ribiškega upravljanja v obalno-kraškem RO-osnutek

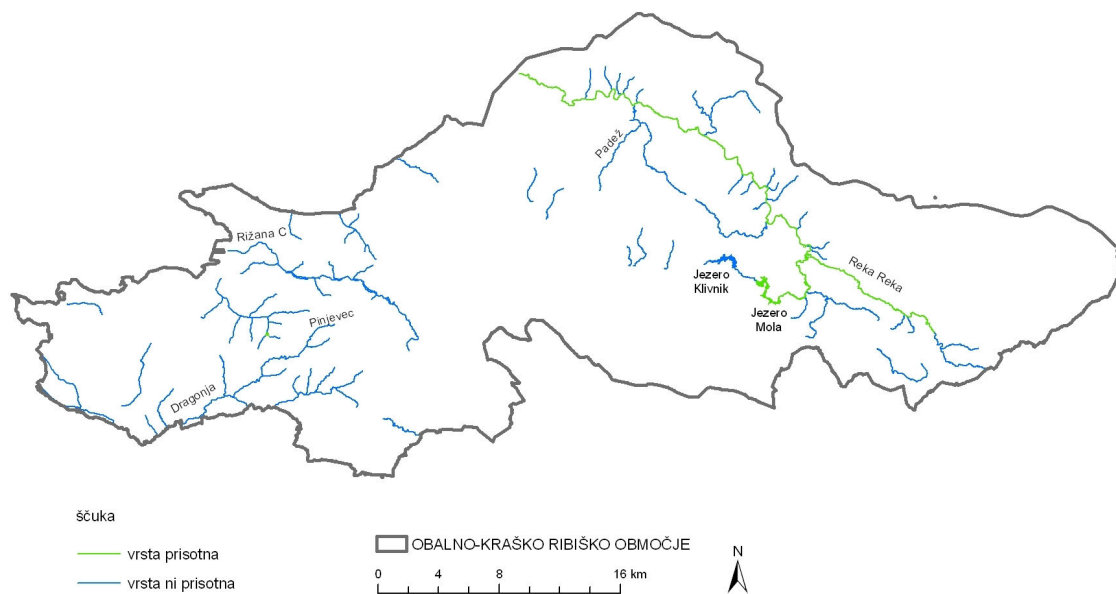


Slika 5. Razširjenost štrkavca v obalno-kraškem ribiškem območju

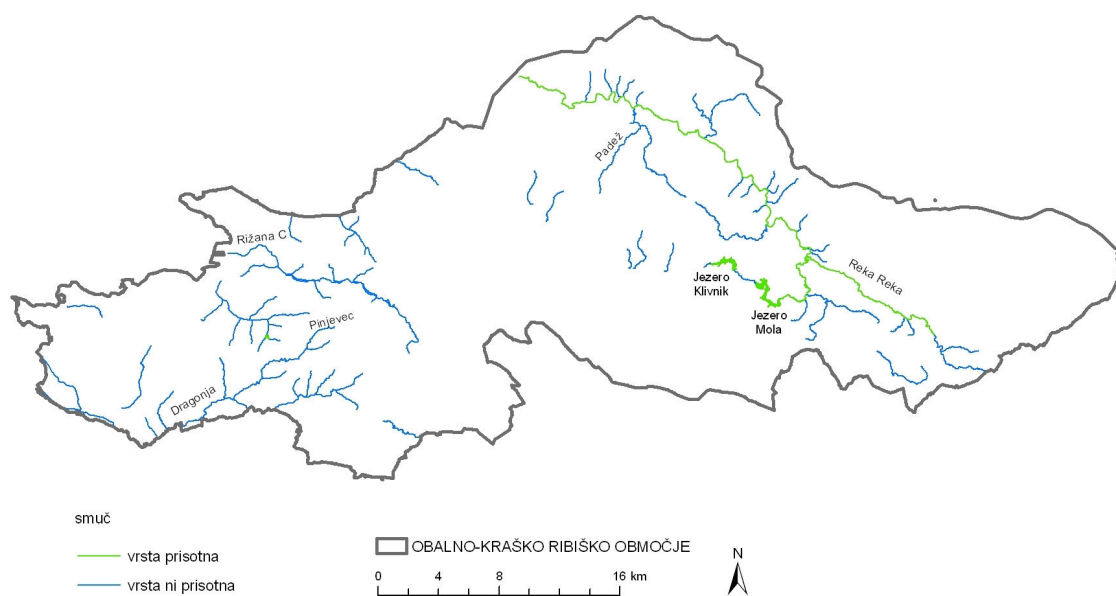


Slika 6. Razširjenost linja v obalno-kraškem ribiškem območju

Načrt ribiškega upravljanja v obalno-kraškem RO-osnutek

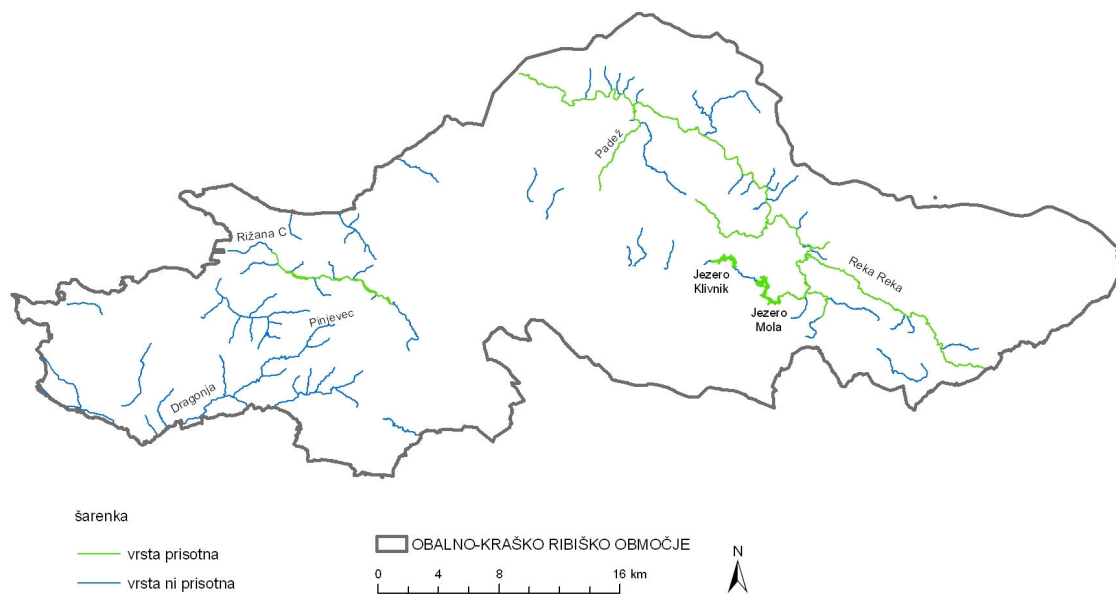


Slika 6. Razširjenost ščuke v obalno-kraškem ribiškem območju

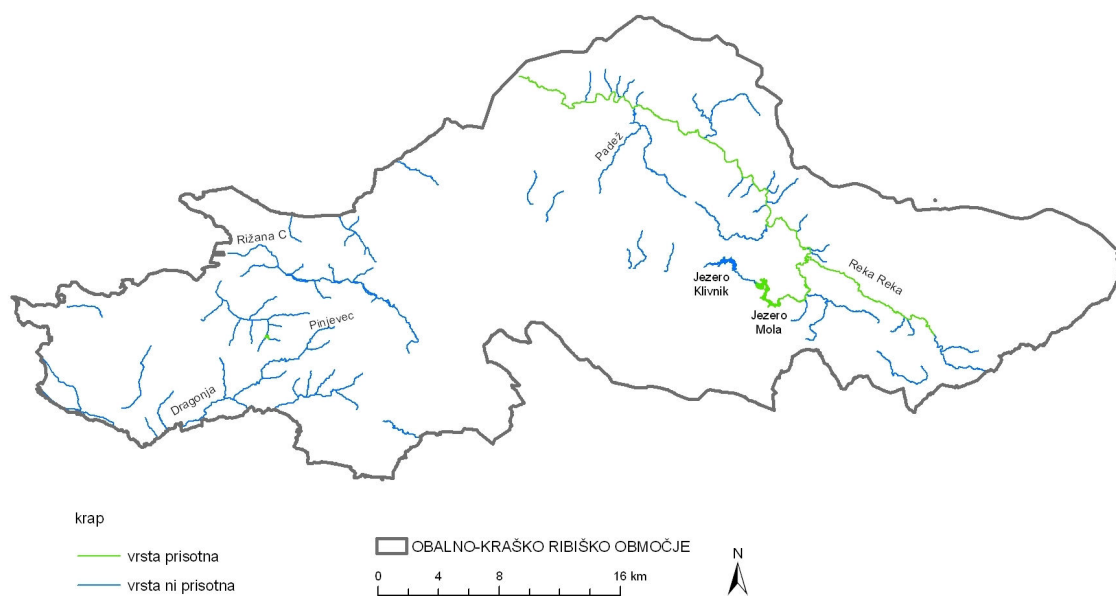


Slika 7. Razširjenost smuča v obalno-kraškem ribiškem območju

Načrt ribiškega upravljanja v obalno-kraškem RO-osnutek



Slika 8. Razširjenost šarenke v obalno-kraškem ribiškem območju



Slika 9. Razširjenost krapa v obalno-kraškem ribiškem območju

Ocena naseljenosti in dinamike rasti

V tabeli 4 so prikazani podatki o naseljenosti rib v nekaterih vodotokih na območju ribolovnih revirjev obalno-kraškega ribiškega območja. Podatki so povzeti po ihtioloških raziskavah, ki jih je izvajal Zavod za ribištvo Slovenije in ribiške družine obalno-kraškega ribiškega območja.

Tabela 1. Naseljenost (ločeno za salmonide in ciprinide) v ribolovnih revirjih obalno-kraškega ribiškega območja (kg/ha)

vodotok	lokacija	leto	salmonidi	ciprinidi	skupaj
Rižana	Izvir	2001	116	0,4	116,4
Rižana	Kortine	2001	23,6	1,4	25
Rižana	Čepki	2001	68,2	1,3	69,5
Rižana	Porton	2001	26	94,5	120,5
Reka	Ilirska Bistrica	1998	85,2	185,7	270,9
Reka	Gornje Vreme	1998	131,7	116,4	248,1
Reka	Škoflje	1998	14,9	147,2	162,1

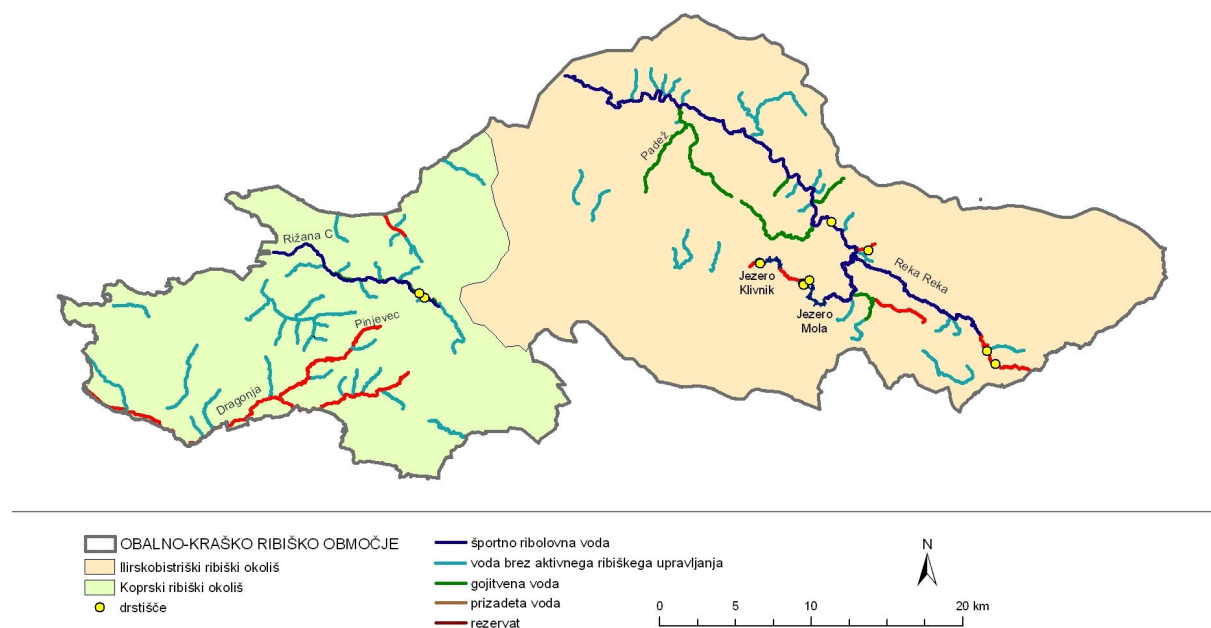
Podatki o drstiščih

V spodnji tabeli je prikazan seznam drstišč v obalno-kraškem ribiškem območju, vrste rib, ki se drstijo na posameznih drstiščih, ocenjena površina posameznega drstišča in čas glavne drsti.

Tabela 5. Seznam drstišč po posameznih ribiških okoliših

ribiški okoliš	vrsta ribe	površina	ime revirja	čas drsti	X	Y	Številka drstišča
koprski	soška postrv	80	Rižana A Kortine	12,1	412000	44100	1
koprski	soška postrv	130	Rižana A Kortine	12,1	412344	43788	2
koprski	potočna postrv	80	Rižana A Kortine	12,1	412000	44099	1
koprski	potočna postrv	130	Rižana A Kortine	12,1	412344	43788	2
koprski	križanec	130	Rižana A Kortine	12,1	412344	43788	2
koprski	križanec	80	Rižana A Kortine	12,1	412000	44099	1
ilirskobistriški	potočna postrv	10000	Klivnik	12	434476	46092	1
ilirskobistriški	smuč	10000	Klivnik	3	434530	46082	1
ilirskobistriški	ščuka	35000	Mola	3	437363	44722	2
ilirskobistriški	smuč	35000	Mola	3	437368	44668	2
ilirskobistriški	soška postrv	0	reka Reka	12	439224	48810	3
ilirskobistriški	potočna postrv	0	reka Reka	12	439224	48810	3
ilirskobistriški	smuč	0	reka Reka	3	439224	48794	3
ilirskobistriški	ščuka	0	reka Reka	3	439208	48810	3

Načrt ribiškega upravljanja v obalno-kraškem RO-osnutek



Slika 10. Drstišča v obalno-kraškem ribiškem območju

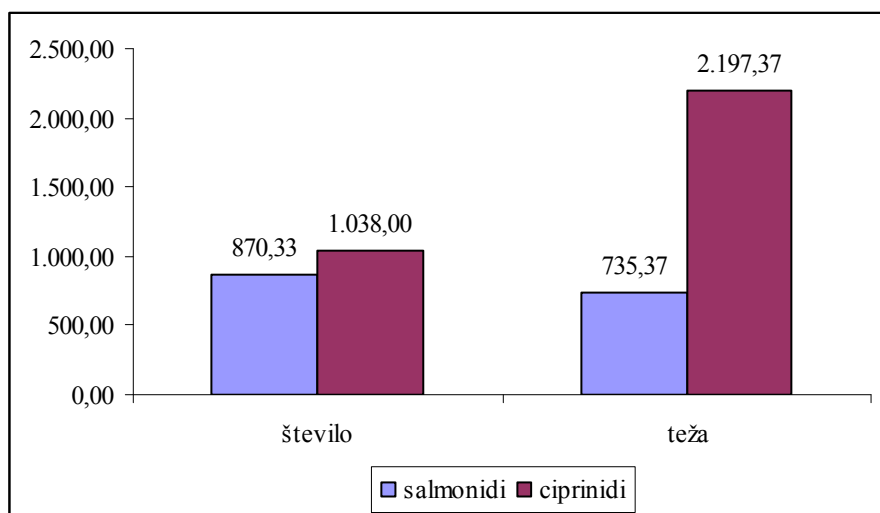
Podatki o ribogojnih obratih za gojitev rib za poribljavanja

V pripravi je Pravilnik o pogojih za pridobitev dovoljenj za gojitev rib za poribljavanje, ki bo določil pogoje, pod katerimi je mogoče gojiti ribe za poribljavanja. Predvidoma bo pravilnik sprejet do konca leta 2010. Takrat bo tudi mogoče vzpostaviti evidenco ribogojnic in podatke o gojitvi rib.

Analiza izvajanja ribiškega upravljanja v preteklem obdobju načrtovanja

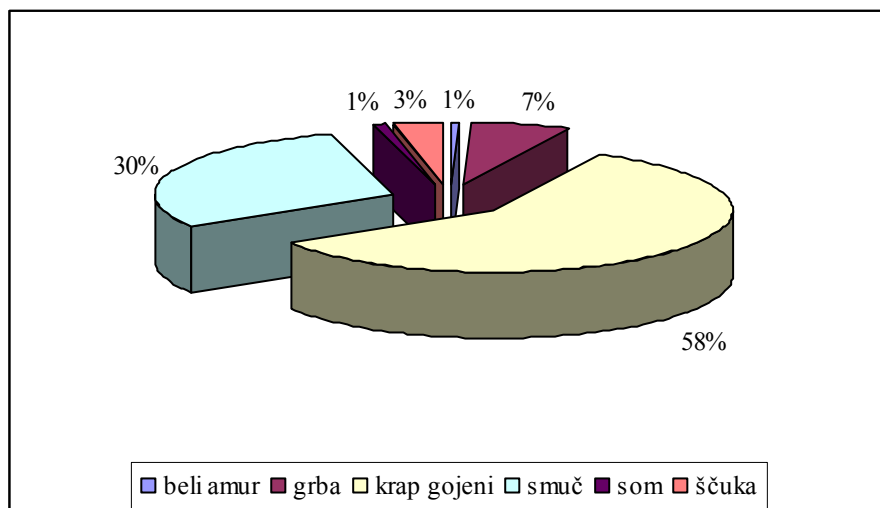
Pregled in presoja uplena

Ribiči so v obalno-kraškem ribiškem območju v obdobju 2006-2008 lovili devet vrst rib, dve salmonidni in sedem ciprinidnih vrst rib. Povprečni skupni letni uplen je znašal 1.908 rib s skupno težo 2,9 t.



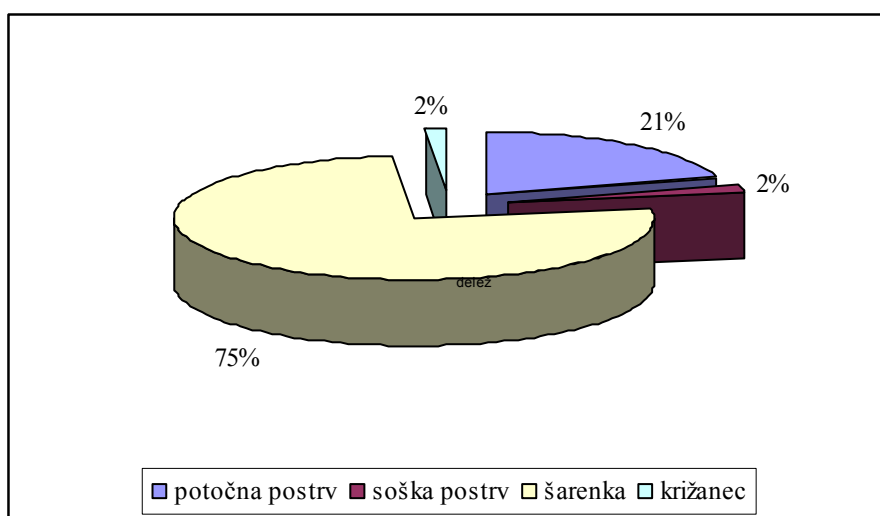
Graf 1. Povprečni letni uplen salmonidnih in ciprinidnih vrst v skupnem uplenu v obdobju 2006-2008

V obalno-kraškem ribiškem območju so ribiči uplenili več rib iz skupine ciprinidnih vrst rib, povprečno letno 1.038 v skupni teži 2,2 t, kot pa salmonidnih vrst rib – povprečno letno 870 s skupno težo 0,75 t. V skupnem uplenu rib v obdobju 2006-2008 predstavlja povprečni letni uplen nepostrvjih vrst rib po številu uplenjenih rib 54%, delež salmonidnih vrst pa 46%. Tudi primerjava deležev teže uplenjenih rib pokaže, da je delež ciprinidnih vrst rib mnogo večji. V skupnem uplenu rib v obdobju 2006-2008 predstavlja povprečni letni uplen ciprinidnih vrst rib po teži uplenjenih rib 75%, delež salmonidnih vrst pa 25%.



Graf 2. Deleži posameznih vrst v povprečnem letnem uplenu (kg) ciprinidov v obdobju 2006-2008

Ribiči so v obalno-kraškem ribiškem območju lovili sedem ciprinidnih vrst rib. Največji delež po teži uplenjenih rib v skupnem uplenu ciprinidnih vrst rib v obdobju 2006-2008 ima krap, skupaj več kot polovico uplena ali 58%, sledijo smuč z deležem 30%, grba (7%), ščuka (3%), som (1%) in beli amur (1,0%).



Graf 3. Deleži posameznih vrst v povprečnem letnem uplenu (kg) salmonidov v obdobju 2006-2008

Od skupaj treh salmonidnih vrst rib in križanca, ki so jih ribiči lovili v obdobju 2006-2008 največji delež po teži uplenjenih rib predstavlja šarenka (75%), sledijo potočna postrv (21%), soška postrv (2%) in križanec soške ter potočne postrvi (2%).

Pregled in presoja vlaganj

V obalno-kraškem ribiškem območju so v obdobju 2005-2008 ribiči izvajali poribljavanja naslednjih petih vrst rib: soška postrv, potočna postrv, šarenka, gojeni krap in ščuka. Od postrvjih vrst največ soške postrvi in šarenke, od nepostrvjih vrst pa gojenega krapa.

Načrt ribiškega upravljanja v obalno-kraškem RO-osnutek

Do leta 1990 ribiči reko Reko niso poribljavali s soško postrvjo.

Pregled realizacije načrtovanih ukrepov

Ta načrt je prvi načrt izvajanja ribiškega upravljanja v ribiškem območju, ki je pripravljen v skladu z novim Zakonom o sladkovodnem ribištvu. Zato pregled realizacije načrtovanih ukrepov ni možen, saj se ukrepi na tem nivoju prvič načrtujejo.

Ocena ustreznosti postavljenih usmeritev in ukrepov

Ta načrt je prvi načrt izvajanja ribiškega upravljanja v ribiškem območju, ki je pripravljen v skladu z novim Zakonom o sladkovodnem ribištvu. Zato ocena ustreznosti postavljenih usmeritev in ukrepov ni možna.

Temeljne usmeritve za ohranitev in trajnostno rabo rib

V načrtu se določajo temeljne usmeritve za ohranitev in trajnostno rabo rib v ribiškem območju, ukrepi za ohranjanje populacij domorodnih vrst rib, varstvo vrst in habitatnih tipov, zaradi katerih so opredeljena območja Natura 2000, ukrepi v delih ribiškega območja, ki imajo v skladu s predpisi o ohranjanju narave poseben status in usmeritve za trajnostno rabo rib.

V tem poglavju so podani varstveni cilji in smernice za ohranitev in trajnostno rabo posameznih vrst rib. Od celotne palete varstvenih ciljev in smernic v skladu z Zakonom o sladkovodnem ribištvu izvajalci ribiškega upravljanja, v okviru svojih pristojnosti, izvajajo le del ukrepov, druge ukrepe pa morajo v skladu z Zakonom o ohranjanju narave izvajati druge pristojne službe (vodarstvo, varstvo narave) oziroma se ti ukrepi vgradijo v ustrezne sektorske načrte.

Ukrepi za ohranjanje populacij domorodnih vrst rib

V tem poglavju so podane usmeritve in ukrepi za zaščito in trajnostno rabo nekaterih najbolj pomembnih domorodnih vrst rib, ki jih je v skladu z Uredbo o ribjih vrstah, ki so predmet ribolova v celinskih vodah (Uradni list RS, št. 46/2007) dovoljeno loviti.

Pri vseh poribljavanjih se upošteva načelo vrstne sestave lokalnih populacij posameznih območij, okolišev in revirjev, pomeni da v vodna telesa, kjer določena vrsta še ni prisotna, njeno poribljavanje ni dovoljeno, oziroma je dovoljeno le na podlagi predhodne presoje vpliva na varovana (Natura 2000, naravne vrednote, ekološko pomembna območja) in zavarovana območja in na podlagi strokovnega mnenja Zavoda za ribištvo Slovenije.

Vpliv plenjenja kormoranov se kaže tudi na populacijah nekaterih domorodnih vrst rib. Učinkovitost dosedanjih lokalnih ukrepov je ali prostorsko omejena ali kratkotrajna, ukrepi pa so dragi ter delovno intenzivni. Dosedanji sistem odvracanja kormoranov, ki je temeljil na letnem dovoljenju se je izkazal za neučinkovitega. Za zaščito ribjih populacij je treba izdelati dolgoročno strategijo o zaščiti posameznih vrst rib pred plenjenjem kormoranov oziroma sprejeti dolgoročni program za reševanje problematike ribe-kormorani.

Soška postrv

Soška postrv (*Salmo marmoratus*, Cuvier 1829) je v Sloveniji endemna ribja vrsta celinskih voda jadranskega povodja. Zaradi spreminjanja in degradacije habitatov soške postrvi, kot na primer regulacije, hidroenergetska raba, onesnaževanje voda, predvsem pa križanja s potočno postrvjo (*Salmo trutta fario*, Linnaeus 1748) in s tem izgubljanja njenega genotipa, je bila njena populacija v 20. stoletju močno zmanjšana. Danes jo, kljub nekaterim ukrepom za izboljšanje stanja, še vedno štejemo za eno od bolj ogroženih ribjih vrst v slovenskem in evropskem merilu. Njen areal je namreč razmeroma majhen in zaradi tega je vrsta toliko bolj ranljiva. V obalno-kraškem ribiškem območju jo najdemo v Rižani in reki Reki ter njenih pritokih.

Cilj: ohranitev oziroma povečanje populacij soške postrvi v jadranskem povodju ob upoštevanju ekoloških značilnosti lokalnih populacij.

Ukrepi: zaščita drstišč in omogočanje primernih mest za reprodukcijo, prehranjevanje, prezimovanje, zavarovanje lokalnih ekološko signifikantnih (genetsko čistih) populacij, postavitve rezervatov za plemenke, določitev ribogojnic za posamezna območja, določitev gojitvenih revirjev za sonaravno gojitev v naravnem okolju – izberejo se predvsem revirji v postrvjem pasu, izvajanje repopulacije - določitev obsega poribljavanj za posamezna območja

v skladu s potrebami in ekosistemskimi značilnostmi območja. Vzdrževalna poribljavanja ribolovnih revirjev se lahko izvajajo tudi s poribljavanjem zgodnjih razvojnih stadijev (ikre z očmi, mladice do enega leta), kar je glede na rezultate nekaterih raziskav učinkovito in cenovno najbolj ugodno. Znotraj območja se lahko postavijo notranje cone za posamezne tipe značilnih lokalnih populacij soške postrvi. V Rižano je bilo v prejšnjem stoletju z poribljavanji vnesenih veliko potočnih postrvi različnega porekla. Zato je Rižana polna različnih tipov potočne postrvi, ki so se uspešno križale z nativno populacijo soške postrvi in povzročile izginotje genetsko čiste, avtohtone soške postrvi. Genetske raziskave postrvi v Rižani, ki so jih izvedli sodelavci Oddelka za zootehniko, skupina za genetiko rib na BTF, kažejo na možnost, da je (bila) pestrost avtohtonih postrvi v jadranskem porečju v Sloveniji večja, kot se je predvidevalo. Zato je kljub majhni možnosti, da bi v teh območjih še našli genetsko čisto soško postrv, vredno ohraniti preostali delež avtohtonih genov. Zato je smiselno, da se za poribljanje te reke začne uporabljati le iz Rižane izvirajoč plemenski material. Podobno velja tudi za porečje Reke, kjer pa so potrebne dodatne genetske raziskave. Do takrat se za poribljavanja uporablja plemenski material iz porečja Reke.

Gojitev lahko poteka v ribogojnicah in naravnem okolju – sonaravna gojitev. Gojitev za poribljavanja poteka samo v ribogojnicah, ki izpolnjujejo pogoje za gojitev rib za poribljavanja. Plemenke se smukajo v naravi ali se za pridobivanje plemenskega materiala v ribogojnici vzdržuje plemenska jata vzrejena iz iker pridobljenih v naravi oziroma v primeru pomanjkanja iker iz narave tudi iz iker pridobljenih od plemenske jate iz ribogojnice. Zarod se prenese v gojitvene revirje (G1) za sonaravno gojitev soške postrvi ali pa se izvajajo vzdrževalna poribljavanja ribolovnih revirjev z zgodnjimi razvojnimi stadiji. V primeru prenosa zaroda v gojitvene revirje se po izteku dvoletnega ciklusa sonaravne gojitve izlovijo mladice in doseljujejo v salmonidne ribolovne revirje. V primeru poslabšanja ugodnega stanja populacij soške postrvi, zaradi plenjenja kormoranov, naj se vpliv plenjenja kormorana zmanjša.

Grba

Je za jadransko povodje domorodna ribja vrsta. Živi v jatah in naseljuje nižinske vodotoke s prodnatim in kamnitim dnom. Bolj ji ustreza hitrotekoča, s kisikom bogata voda zmernih globin, najdemo jo tudi v nekoliko mirnejših rečnih odsekih. V obalno-kraškem ribiškem območju jo najdemo v Rižani, Dragonji in Reki ter njenih pritokih.

Grbo ogrožajo odvzemi naplavin, s čimer se manjšajo površine prodnatih plitvin, kjer se hrani in drsti. Različni regulacijski posegi povzročajo zmanjševanje števila ustreznih skrivališč ter uničenje plitvih zatokov, kjer se zadržujejo zarod in mladice. Gradnja hidroenergetskih objektov po eni strani z neprehodnimi pregradami povzroča izolacijo in fragmentacijo populacij, po drugi strani pa akumulacija predstavlja manj ustrezno bivalno okolje. Negativen vpliv na populacijo pa izkazuje tudi organsko in anorgansko onesnaževanje.

Varstveni cilji: ohranjanje ekoloških značilnosti habitata grbe, ohranjanje oziroma vzpostavljanje prehodnosti vodotoka, ki omogoča povezanost populacij in pretok genskega materiala ter dostop do drstišč, ohranjanje drstišč.

Varstveni ukrepi: ohranjanje prodnatih plitvin in prelivov, prenehanje vodnogospodarskega urejanja vodotokov na nesonaraven način, prenehanje onesnaževanja vodotokov, vzpostavitev oziroma izboljšanje prehodnosti preko jezov.

Ščuka

Naseljuje tekoče in stoječe vode. Razširjena je po vsej Evropi. V Sloveniji živi v jadranskem povodju in v donavskem porečju. V obalno-kraškem ribiškem območju jo najdemo v reki Reki ter njenih pritokih in akumulacijah.

Glavni vzrok njene ogroženosti so regulacije in uničevanje drstišč.

Varstveni cilji: ohranjanje ekoloških značilnosti habitata, vzdrževanje populacij v razmerju primernem do drugih vrst ribje združbe (odnos plen-plenilec).

Varstveni ukrepi: gojitev v ribogojnicah, ki izpolnjujejo pogoje za gojenje rib za poribljavanje, repopulacija v mešane in ciprinidne ribolovne revirje.

Druge domorodne vrste

Druge domorodne vrste kot so štrkavec, rdečeperka, itd. se lahko poribljava iz ribnikov, ki imajo dovoljenje za gojitev rib za poribljavanje. Pri tem se upošteva načelo vrstne sestave lokalnih populacij, pomeni da v vodna telesa, kjer obravnavana vrsta še ni prisotna poribljavanje ni dovoljeno, oziroma je dovoljeno le na podlagi predhodne presoje vpliva na varovana (Natura 2000, naravne vrednote, ekološko pomembna območja) in zavarovana območja in na podlagi strokovnega mnenja Zavoda za ribištvo Slovenije.

Tujerodne vrste

Šarenka

Šarenka je tujerodna vrsta, ki je bila iz Severne Amerike v Evropo prinesena v drugi polovici 19. stoletja, v Slovenijo pa 1890 leta, takrat predvsem za gojitev v ribogojnicah (za prehrano). V zadnjih treh desetletjih prejšnjega stoletja se je pričela množično uporabljati za dopolnilna poribljavanja pod trnek v ribolovne revirje. V nekaterih slovenskih vodotokih se redno drsti.

Varstveni cilj: prostorsko in količinsko omejena uporaba na način, da ne ogroža domorodnih vrst rib.

Ukrepi: gojitev šarenke v ribogojnicah za gojitev rib za poribljavanje, dopolnilna poribljavanja določenih ribolovnih revirjev v času ribolovne sezone, prenehanje poribljavanja pred zaključkom ribolovne sezone, uporaba sterilnih šarenk. Obseg poribljavanja se prilagodi hidrološkim in ekološkim pogojem posameznega ribolovnega revirja upoštevajoč varstveni status posameznih varovanih in zavarovanih območij in vrst, po predpisih o ohranjanju narave in se mora natančno določiti v ribiško gojitvenem načrtu posameznega ribiškega okoliša.

Krap

Divji krap je izvorna oblika krapa, iz katerega je bilo s selekcijo vzgojenih več oblik gojenega krapa. V Sloveniji najdemo posamezne osebke divje oblike krapa praktično v vseh večjih vodotokih, kjer imajo ustrezen habitat. Ti vodotoki so Mura, Drava, Sava, Krka, Kolpa, Vipava in nekateri njihovi večji pritoki. Gojene oblike krapa so v Evropi prisotne že več tisoč let. Gojitev je bila prvotno usmerjena predvsem v prirejo mesa, z razmahom rekreacijskega oziroma pristočnega ribolova in ribolovnega turizma, pa so se v državah z razvitim ribolovnim turizmom začela tudi dopolnilna poribljavanja. Poribljavanja z gojenimi oblikami krapa se vršijo v stoječe in tekoče vode. Danes je v Sloveniji najpomembnejša nepostrvja ribolovna vrsta.

Načrt ribiškega upravljanja v obalno-kraškem RO-osnutek

Varstveni cilj: prostorsko in količinsko prilagojeno poribljavanje gojene oblike krapa na način, da ne ogroža domorodnih vrst rib.

Ukrepi: za namene poribljavanja se goji izključno v ribogojnicah za poribljavanja. Le ta se izvajajo predvsem v določenih ciprinidnih ribolovnih revirjih in le z odraslimi ribami ter v obsegu, da ne ogroža populacij domorodnih vrst rib. Obseg poribljavanja se prilagodi hidrološkemu in ekološkemu pogojem posameznega ribolovnega revirja, upoštevajoč varstveni status posameznih varovanih in zavarovanih območij in vrst, po predpisih o ohranjanju narave in se mora natančno določiti v ribiško-gojitvenem načrtu posameznega ribiškega okoliša.

Za ohranitev divje oblike krapa v naših rekah je treba postopoma omejiti poribljavanja z gojenimi oblikami krapa ter čim prej izvesti genetske analize obstoječih populacij divjega krapa. Na podlagi rezultatov se načrtuje program vzreje divje oblike za poribljavanja.

Poribljavanja z drugimi tujerodnimi vrstami so prepovedana. Izjema so lahko beli amur ter sivi in srebrni tolstolobik, katere lahko poribljavamo na podlagi presoje vpliva na varovana (Natura 2000, naravne vrednote, ekološko pomembna območja) in zavarovana območja in na podlagi strokovnega mnenja Zavoda za ribištvo Slovenije.

Smuč

Naseljuje tekoče in stoječe vode. Razširjen je predvsem v vodah vzhodne Evrope. Prenesen je bil tudi v Anglijo, Francijo, Španijo, Grčijo in Italijo. V Sloveniji je razširjen v donavskem porečju in v nekaterih stoječih vodah jadranskega povodja, kamor je bil prenesen. Glavni vzrok njegove ogroženosti so regulacije.

Varstveni cilji: preprečevanje širjenja v vode obalno-kraškega ribiškega območja, kjer še ni prisoten.

Varstveni ukrepi: nadzorovana poribljavanja v stoječih vodah, kjer je že naseljen. Prepoved širjenja v druge vode, kjer še ni prisoten.

Poribljavanje s tujerodnimi vrstami je lahko izjemoma dovoljeno, če tako kažejo ugotovitve postopka presoje tveganja za naravo in to ni v nasprotju z režimom varovanih območij (Natura 2000 območja in zavarovana območja) ter na podlagi strokovnega mnenja Zavoda za ribištvo Slovenije. ter zmanjševanje številčnosti populacij vseh tujerodnih vrst na celotnem območju, prednostno na območjih z naravovarstvenim statusom in na vseh vodnih telesih, ki niso izolirana.

Varstvo vrst in habitatnih tipov, zaradi katerih so opredeljena območja Natura 2000 razglašena zaradi varstva kvalifikacijskih vrst rib in njihovih habitatov

V obalno-kraškem ribiškem območju od ribjih vrst uvrščenih na seznam dodatka II Direktive o habitatih najdemo dve vrsti rib. Obe vrsti je dovoljeno loviti.

Načrt ribiškega upravljanja v obalno-kraškem RO-osnutek

V spodnji tabeli prikazujemo ekološke zahteve posameznih vrst rib, katerih habitati se varujejo v obalno-kraškem ribiškem območju.

Tabela 2. Razvrstitev rib glede na njihove hidrološke (H) in razmnoževalne (R) potrebe, način prehranjevanja (mlade-odrasle ribe) in selitev.

Vrsta/družina	H	R	Prehrana	Selitev-tip	Selitev-razdalja
Salmonidae					
grba - <i>Barbus plebejus</i> Bonaparte, 1839	reofilna	litofilna	invertivor	potamodromna	srednja
pohra- <i>Barbus balcanicus</i> Kot., Ts., Rab&Ber., 2002	reofilna	litofilna	invertivor		kratka
solinarka - <i>Aphanius fasciatus</i> (Valenciennes, 1821)	brakična	fitofilna	omnivor		kratka

Legenda: Hidrologija: reofilna – hitro tekoče, s kisikom bogate in čiste vode; stagnofilna - počasi tekoče ali stoječe vode; indiferentna – vrsta s široko toleranco hidroloških pogojev, vendar ne reofilna. Razmnoževanje: litofilna – ribe odlagajo ike na ali v prod/kamenje; fitofilna – ike odlagajo na rastlinje ali dele rastlin; fitolitofilna – ike odlagajo na rastlinje ali na prod/kamenje če rastlinja ni; psamofilna – ike odlagajo na ali v pesek in drug drobnoznat substrat; ostrakofilna – ike odlaga v školjke družine Unionidae; speleofilna – ike odlaga na strop votlinice in jih varuje; litopelagofilna – ike odloži na pesek/kamenje, ličinke pa se razvijejo med plavljenjem v pelagiku. Prehrana: invertivor – hrana so pretežno vodni nevretenčarji; piscivor – hrana so pretežno ribe; invertipiscivor – del populacije se hrani pretežno z vodnimi nevretenčarji, del pa pretežno z ribami; herbivor – hrani se z algami in makrofiti; omnivor – vrste, ki so glede hrane brez jasnih preferenc (oportunisti); filtrator – organske delce prefiltrira iz sedimenta. Selitev - razdalja: kratka – znotraj enega rečnega odseka (v plitvejši vode na drst, iz enega habitata v drugega zaradi pobega pred nevarnostjo, za hrano itd.); srednja – v oddaljene odseke reke in pritoke za hrano in zaradi reprodukcije. Potamodromna – se seli na krajše ali daljše razdalje znotraj rečnega ekosistema na drstišča in pasišča.

Ribiško upravljanje se izvaja na način, da se ohranjajo ali vzpostavijo naravne oz. naravni podobne združbe rib.

V populacije zavarovanih vrst se posega le na podlagi dovoljenj in sprejetih akcijskih načrtov ter strategij, ki zagotavljajo ugodno stanje vrste. Doseljevanje rib se izvaja z vlaganjem avtohtonih, lokalno prisotnih populacij rib. Če to ni mogoče, se izbere najbližjo podobno populacijo rib. Podrobnejše usmeritve se podajo pri pripravi ribiškogojitvenega načrta. Prostorsko in količinsko se postopoma zmanjšuje populacije vrst (potočne postrvi, soma...), ki niso iz istega porečja oz. zaključene geografske enote. Naseljevanje in doseljevanje rib se ne izvaja v vodah, kjer se v preteklosti tega ni izvajalo.

Prostorsko in količinsko se postopoma zmanjšuje doseljevanje šarenke in hkrati krepiti populacije avtohtonih vrst. Doseljevanje šarenke in krpa se omeji na revirje, kjer njuno vlaganje ni v nasprotju s cilji ohranjanja narave. Doseljevanje se izvaja s sterilnimi šarenkami, ostalih tujerodnih vrst rib se ne vlaga. Naseljevanje in preseljevanje tujerodnih vrst se ne izvaja.

Ribiška tekmovanja se usmerja izven območij z naravovarstvenim statusom. Podrobnejše usmeritve se podajo pri pripravi ribiškogojitvenega načrta.

Odvzem spolnih celic naj se izvaja na način in v obsegu, ki ne bo ogrožal stanja ribjih populacij.

Predvidi naj se ukrepe za zmanjšanje oz. odstranjevanje populacij tujerodnih vrst iz naravnega okolja.

Na Natura območja se ne vnaša živali in rastlin tujerodnih vrst ter gensko spremenjenih organizmov.

V nadaljevanju so podani varstveni cilji in ukrepi za dve ribji vrsti, katerih habitati se varujejo in jih je dovoljeno loviti ter tudi za solinarko, ki jo je prepovedano loviti

Načrt ribiškega upravljanja v obalno-kraškem RO-osnutek

Pohra

V obalno-kraškem ribiškem območju sta z Uredbo o Naturi 2000 zavarovani območji pomembni za varstvo habitatov pohre: SI 3000223 Reka in Zabiče SI 3000222 .

Varstveni cilji: ohranjanje ekoloških značilnosti habitata pohre, ohranjanje oziroma vzpostavljanje prehodnosti vodotoka, ki omogoča povezanost populacij in pretok genskega materiala ter dostop do drstišč, ohranjanje drstišč.

Varstveni ukrepi: ohranjanje prodnatih plitvin in prelivov, prenehanje vodnogospodarskega urejanja vodotokov na nesonaraven način, prenehanje onesnaževanja vodotokov, vzpostavitev oziroma izboljšanje prehodnosti preko jezov.

Grba

V obalno-kraškem ribiškem območju sta z Uredbo o Naturi 2000 zavarovani območji pomembni za varstvo habitatov grbe: SI 3000223 Reka in SI 3000212 Slovenska Istra.

Varstveni cilji: ohranjanje ekoloških značilnosti habitata grbe, ohranjanje oziroma vzpostavljanje prehodnosti vodotoka, ki omogoča povezanost populacij in pretok genskega materiala ter dostop do drstišč, ohranjanje drstišč.

Varstveni ukrepi: ohranjanje prodnatih plitvin in prelivov, prenehanje vodnogospodarskega urejanja vodotokov na nesonaraven način, prenehanje onesnaževanja vodotokov, vzpostavitev oziroma izboljšanje prehodnosti preko jezov.

Solinarka

V obalno-kraškem ribiškem območju so z Uredbo o Naturi 2000 zavarovana območja pomembna za varstvo habitatov solinarke: Škocjanski zatok SI 3000252, Strunjske soline s Stjužo SI 3000238, Sečoveljske soline in estuarij Dragonje SI 3000240.

Varstveni cilji: ohranjanje ekoloških značilnosti habitata solinarke, ohranjanje drstišč.

Varstveni ukrepi: vzdrževanje kanalov in lagun v solinah, zagotavljanje povezanosti Škocjanskega zatoka z morjem in pritokom Badaševica ter kanalom Rižane, preprečevanje onesnaževanja.

Zavod Republike Slovenije za varstvo narave je v letu 2009 na podlagi zahtev Evropske komisije predlagal nova območja za dopolnitev omrežja Natura 2000 in zanje opredelil kvalifikacijske vrste. Predlog novih območij z določenimi varstvenimi usmeritvami se bo upošteval pri pripravi ribiškojivitvenega načrta.

Ukrepi v delih ribiškega območja, ki imajo v skladu s predpisi o ohranjanju narave poseben status

Ribiško upravljanje v vseh ribiških območjih, ki imajo v skladu s predpisi o ohranjanju narave poseben status, bo prilagojeno varstvenim režimom posameznih območij. Operativni varstveni ukrepi bodo določeni v ribiškojivitvenih načrtih za izvajanje ribiškega upravljanja v ribiških okoliših, ki se prekrivajo ali delno prekrivajo z območji posebnih varstvenih režimov po predpisih o ohranjanju narave.

Usmeritve za trajnostno rabo rib

Trajnostna raba rib pomeni izvajanje ribolova v obsegu, na način in v času, da se z naravnim samoobnavljanjem ali z ukrepi ribiškega upravljanja dolgoročno ohranjajo ribe ter se pri tem ne poslabšuje ugodno stanje rastlinskih in živalskih vrst.

Izvajanje ribiškega upravljanja v obalno-kraškem ribiškem območju bo načrtovano v skladu z načeli trajnostne rabe ribjih populacij. Posegi vanjo so možni le do višine ugotovljenega letnega lovnega prirasta posameznih lovnih vrst rib. S tem je omogočeno, da se populacije rib v določenem vodnem okolju reproducirajo in vzdržujejo. Število ribolovnih dni (izdanih ribolovnih dovolilnic) v posameznih ribiških območjih je prilagojeno specifičnim ekosistemskim značilnostim območja in načinu izvajanja ribiškega upravljanja, tako da je zagotovljena trajnostna raba ribolovnih virov.

Ribiško upravljanje mora biti usmerjeno v ohranitev domorodnih ribjih populacij, tako da se ohranja njihova velikost in starostna struktura ter njihovo dolgoročno preživetje. V primerih, ko raziskave lokalnih populacij kažejo, da genetsko čistih linij ni več, se v hibridnih conah na podlagi genetskih razsikav križancev, s selekcijo križancev z velikim deležev genov domorodnih populacij, vzpostavijo plemenske jate za gojitev za poribljavanja. Na takih področjih lahko ostanejo samo križanci tisti, ki še nosijo del genov prvotnih populacij. V takih področjih lahko ostanejo samo križanci tisti, ki še nosijo del genov prvotnih populacij. V takih primerih je križance treba jemati kot edini vir za formiranje plemenskih jat in jih tudi primerno zaščititi z ribolovnim režimom (najmanjša mera, dovoljen uplen,...) Podrobne usmeritve in ukrepi bodo določeni v RGN-jih za izvajanje ribiškega upravljanja v posameznih ribiških okoliših.

Upravljanje s tujerodno vrsto šarenko v Natura 2000 območjih bo sledilo dolgoročnemu cilju postopnega zmanjševanja in v končni fazi prenehanja poribljavanja šarenke ter prehod na poribljavanja izključno domorodnih vrst. Za doseg tega cilja se izvajajo naslednji ukrepi: gojitev domorodnih postrvjih vrst. V donavskem porečju je to potočna postrv z genetsko preverjenim poreklom in upoštevanjem lokalnih populacij v jadranskem povodju pa soška postrv z genetsko preverjenim poreklom in upoštevanjem lokalnih populacij.

Za izdelavo strategije upravljanja s šarenko se predlaga izvedba projekta »Monitoring populacije šarenke, njene interakcije z domorodnimi vrstami in raziskave prehrane šarenke«

Načela posegov v populacije rib

Ribolovni režim

Ribolovni režim v celinskih vodah je določen s Pravilnikom o ribolovnem režimu v ribolovnih vodah (Uradni list RS, št. 99/2007. V njem so določene najmanjše dovoljene lovne mere in varstvene dobe za posamezne lovne vrste rib (Tabela 7).

Tabela 7. Najmanjše lovne mere in varstvene dobe lovnih vrst rib v jadranskem povodju:

Vrsta ribe	Najmanjša mera (cm)	Varstvena doba
Soška postrv	40	1. 10.–31. 3.
Jadranski lipan	30	1. 12.–15. 5.
Ščuka	50	1. 2.–30. 4.
Linj	30	1. 5.–30. 6.
Navadni koreselj	/	1. 5.–30. 6.
Štrkavec	30	1. 5.–30. 6.

Načrt ribiškega upravljanja v obalno-kraškem RO-osnutek

Grba	30	1. 5.–30. 6.
Mrenič	/	1. 5.–30. 6.
Rdečeperka	/	1. 4.–30. 6.
Navadni ostriž	/	1. 3.–30. 6.
Potočna postrv	/	1. 12.–28. 2.*
Šarenka	/	1. 12.–28. 2.*
Potočna zlatovčica	/	1. 12.–31. 3.
Jezerska zlatovčica	/	1. 12.–31. 3.
Lipan	/	1. 12.–31. 3.
Podust	18	

* v kratkem se pričakuje sprememba sedanje predpisane varstvene dobe (1.12.-31.3.)

Som in smuč ter vse druge, v jadranskem povodju tujerodne lovne vrste, ki v pravilniku nimajo lovne mere in varstvene dobe v jadranskem povodju, se lovijo brez omejitev, oziroma v skladu z ribolovnimi režimi v posameznih ribiških okoliših.

Za ribolov šarenke in potočne postrvi bo na podlagi odločbe Ministrstva za kmetijstvo, gozdarstvo in prehrano odobreno skrajšanje varstvene dobe, tako da se ribolov v nekaterih delih soškega in obalno kraškega ribiškega območja lahko začne en mesec prej (vloga vseh ribiških družin Zveze ribiških družin Primorske, razen Ribiške družine Tolmin).

Lovne mere in varstvene dobe za posamezne vrste rib so zaradi višje stopnje njihove zaščite lahko strožje od predpisanih v pravilniku.

Doseganje cilja trajnostne rabe rib je poleg poribljavanj omogočeno s prilagoditvijo obsega in načina ribolova, ki se določi z ribolovnim režimom. Ribolovni režimi v posameznih ribiških območjih so prilagojeni specifičnim lastnostim območja in načinu izvajanja ribiškega upravljanja, tako da je zagotovljena trajnostna raba ribolovnih virov. Ribolovni režimi v posameznih ribiških območjih, ribiških okoliših ali revirjih se zaradi razlik med posameznimi prostorskimi enotami razlikujejo od splošno veljavnega predpisanega s pravilnikom. Ribolovni režim v posameznem ribiškem območju, ribiškem okolišu ali revirju je na podlagi specifičnih ekosistemskih značilnosti lahko strožji od splošno veljavnega za Slovenijo.

Obseg ribolova

Obseg ribolova mora biti prilagojen naravni reprodukciji v posameznih delih ribiškega območja in je lahko povečan na račun dodatnih ukrepov, kot so na primer dopolnilna poribljavanja merskih rib v času ribolovne sezone. Poribljavanja odraslih ribolovnih vrst za namene turističnega ribolova morajo biti v ravnovesju z ribolovnim pritiskom in uplenom rib v posameznih ribiških okoliših oziroma ribolovnih revirjih ter taka, da ne ogrožajo ogroženih vrst rib ter drugih ogroženih in zavarovanih prostoživečih vrst.

Z ribolovnim režimom se določi tudi obseg in način izločanja tujerodnih in posebno še invazivnih vrst rib. Pri določanju obsega ribolova se uravnava največji dovoljeni uplen domorodnih vrst rib in zmanjšuje populacije tujerodnih predvsem invazivnih vrst rib ter preprečuje širjenje tujerodnih vrst rib.

Povečan ribolovni pritisk se lahko kompenzira samo z dodatnim – dopolnilnim poribljavanjem domorodnih in tujerodnih vrst rib merske velikosti. Upravljanje s tujerodnimi vrstami se v skladu z naravovarstvenimi smernicami izvaja samo v smislu pospeševanja športnega ribolova ter mora biti takšno, da ne ogroža domorodnih populacij rib.

V revirjih s trajno povečanim pritiskom, kjer je ribolovni interes zelo velik se lahko uveljavlja omejitev oziroma zmanjšanje dnevnega uplena, prepoved uplena domorodnih vrst rib ali samo ribolov na način ujemi in spusti. Tudi v teh primerih pa je potrebno določiti možen obseg ribolova.

Podrobne usmeritve in ukrepi bodo določeni v ribiškogojitvenih načrtih za izvajanje ribiškega upravljanja v posameznih ribiških okoliših.

Drugi posegi

Sladkovodni ekosistemi so bili v zadnjih stotih letih podvrženi številnim človekovim posegom. Rezultat tega je, da so številne vrste rib izumrle, postale redke ali ogrožene. Ocenjuje se, da trenutno 67 od 200 evropskih vrst rib ogrožajo človekovi posegi.

Med najbolj negativnimi posegi za populacije rib so tisti, ki povzročajo fragmentacijo habitatov. Populacije rib se v takih primerih ločijo na več manjši delov, med seboj so izolirane, kar posledično prinaša manjšo genetsko raznolikost in večjo ranljivost populacij. Kot ukrep v primerih fragmentacije habitatov se uporablja izgradnja prehodov za ribe, kar pa v Sloveniji, razen izjemoma, ni bila dosedanja praksa. Funkcionalnost prehodov za ribe je odvisna od specifičnih pogojev in lastnosti pregrad, ki razdelijo habitate oziroma populacije. V obalno-kraškem ribiškem območju so pregrade, ki ribam preprečujejo ali otežujejo prehajanje v reki Rižani v Dekanih ter mestoma v Reki.

Poleg fragmentacije vodnega prostora se ob gradnji visokih jezov spremenijo tudi lastnosti habitatov. Postavitev in obratovanje hidroelektrarn bistveno spremeni življenjsko okolje rib in ostalih vodnih organizmov. Biotska raznovrstnost je zmanjšana ali izgubljena. Hidromorfološke lastnosti habitatov ter fizikalne in kemijske lastnosti vode se spremenijo. Rečni habitati se spremenijo v jezerske ali poljezerske. Posledično se spremeni vrstna sestava rib, sorazmerja vrst, njihova številčnost, prostorska razporeditev posameznih vrst, pogoji za drst in selitev rib. Populacije tipičnih rečnih (reofilnih) vrst rib, ki zaradi njihovih ekoloških zahtev potrebujejo tekočo vodo, se lahko hitro zmanjšajo ali celo izginejo. V novonastalih pogojih nastopi tudi pomanjkanje hrane za vrste, ki se prehranjujejo z organizmi rečnega dna. Naseljenost talnih organizmov in raznolikost vrst se močno zmanjša. Velik negativni učinek na ribje populacije ima tudi nihanje vode, ki je posledica obratovalnega režima posamezne hidro elektrarne. Posebno velik je vpliv dnevnega nihanja vode na zarod in mladice, ki ostanejo ujeti v depresijah, večjih ali manjših kotanjah, nastalih po umiku vode oziroma zmanjšanju njene globine. V takih primerih lahko pride tudi do pogina zaradi zadušitve, v vsakem primeru pa so v takih strukturah ujete ribe lahek plen plenilcev. V obalno-kraškem ribiškem območju večjih hidroelektrarn, ki bi vplivale na vodne ekosisteme in izvajanje ribiškega upravljanja ni.

Vzporedno z gradnjo velikih elektrarn se je že v preteklosti na manjših vodotokih gradilo različne vodosilne naprave, v zadnjem času pa vedno bolj tudi male vodne elektrarne, klasične z točkovnim ali kratkim odvzemom vode in derivacijske, kjer se voda od zajetja do strojnice vodi po cevovodu na daljše razdalje (več sto metrov, tudi km in več). Taka gradnja oziroma obratovanje malih elektrarn, potokom na velikih razdaljah odvzame vodo in s tem spremeni njihov značaj in biološke procese. Manj problematičen od obeh načinov gradnje malih hidroelektrarn je tako imenovani klasičen tip male hidroelektrarne, kjer se vodo praviloma odvzame na krajših razdaljah, na že obstoječih jezovih. Zmanjšani pretoki vode v potoke prinašajo spremembe hidromorfoloških lastnosti vodotoka, koristni vodni površini, hidro dinamiki in seveda tudi v življenjskih združbah. Spremenijo se lahko vrstni sestav, sorazmerje

vrst, naseljenost na enoto površine in seveda s tem primarna, sekundarna in terciarna produkcija v potoku. V obalno-kraškem ribiškem območju so male hidroelektrarne na nekaterih odsekih Reke, kjer se stari mlinci preurejajo v male hidroelektrarne.

Zaradi prevelikega odvzema rečnih naplavin so bili spremenjeni mnogi pomembni habitati, uničena številna drstišča. Odvzem voda je danes urejen s koncesijami vendar se še vedno dogaja, da pod naslovom vzdrževalnih del prihaja do nekontroliranega in škodljivega poseganja v prodišča. Pomen dobrega upravljanja s to naravno dobrino je izrednega pomena za biotsko pestrost vodnega in obvodnega prostora. Ohranjanje strukture naplavin - zrnastostne strukture dna, ki je eden od pomembnejših abiotičnih faktorjev, neposredno vpliva na vodne življenjske združbe, tudi na ribe in njihove najpomembnejše habitate – drstišča. Za litofilne drstnice, vrste rib, ki ikre odlagajo v prodno podlago, so to ključni habitati, zaščiteni tudi s predpisi.

Poseben problem predstavlja odvzem vode iz Rižane za napajanje Rižanskega vodovoda in oskrbo Obale s pitno vodo. V poletnem času so zaradi tega pretoki reke Rižane izredno nizki, pogoji za življenje rib pa kritični. To vpliva na izvajanje ribiškega upravljanja, tako na sonaravno gojitev soške postrvi v mlinščicah Rižane kot na ribolov v reki Rižani.

Siva čaplja, *Ardea cinerea* je v Sloveniji gnezdilec. Ocenjuje se, da gnezdi vsako leto vsaj 500 parov, prezimuje pa 1800 osebkov (http://sl.wikipedia.org/wiki/Siva_čaplja). Poleg malih sesalcev in dvoživk so njena hrana tudi ribe. Pleni predvsem v potokih in manjših in srednje velikih rekah na plitvejših odsekih. Zaradi povečanja njene populacije je v mnogih gojitvenih potokih resno ogrožena sonaravna gojitev domorodnih postrvjih vrst. V nekaterih primerih so rezultati tako slabi, da nadaljevanje sonaravne gojitve ni več smiselno. Predlaga se izvedba projekta, s katerim se razišče vpliv sive čaplje na ribe in predlaga možne ukrepe za zaščito rib.

Usmeritve za poribljavanje in gojitev rib

Za nadomeščanje izpada rib zaradi ribolova oziroma vzdrževanje optimalne številčnosti populacij domorodnih ribjih vrst glede na nosilno sposobnost vode, ribiške družine izvajajo doseljavanje rib ali poribljavanja z odraslo ribo ali z mladimi. Za doseljavanje domorodnih ribjih vrst v območja ribolova - ribolovne revirje, izvajalci ribiškega upravljanja njihove mladice pridobivajo na dva načina. Mladice domorodnih postrvjih vrst se sonaravno goji v njihovem naravnem okolju – gojitvenih revirjih ali pa tudi v nadzorovanih pogojih v ribogojnicah.

Povečan ribolovni pritisk ribičev v posameznih ribolovnih revirjih obalno-kraškega ribiškega območja se kompenzira z bodisi z zmanjševanjem dovoljenega dnevnega uplena ali z dopolnilnimi poribljavanji merskih rib vzgojenih v ribogojnicah, ki izpolnjujejo pogoje za gojitev rib za poribljavanja. V tem primeru se lahko izjemoma poribljava tudi z merskimi ribami domorodnih in tujerodnih vrst (šarenka, gojeni krap).

Poribljavanja ribolovnih revirjev

Poribljavanja ribolovnih revirjev obalno-kraškega ribiškega območja se izvajajo z mladimi domorodnih vrst rib, v okviru tako imenovanih vzdrževalnih vlaganj, upošteva načelo lokalnih značilnosti ribje združbe. Ribe, ki so sicer domorodne za Slovenijo, niso pa prisotne v posameznih ribiških območjih, okoliših oziroma revirjih, se tja ne smejo poribljavati. Izjeme so možne na podlagi predhodne presoje vplivov oziroma na podlagi **ocene tveganja za naravo in/ali na** podlagi strokovnega mnenja Zavoda za ribištvo Slovenije.

V času ribolovne sezone se izvajajo ukrepi dopolnilnega poribljavanja merskih rib domorodnih vrst rib ter šarenke in krapa, kjer to ni izrecno prepovedano.

Podrobne usmeritve in ukrepi bodo določeni v ribiškogojitvenih načrtih za izvajanje ribiškega upravljanja v posameznih ribiških okoliših.

Vrsta in obseg sonaravne gojitve

Sonaravna gojitev poteka običajno v varstvenih revirjih, gojitvenih potokih in vzrejnih ribnikih. Pri tem je potrebno upoštevati tudi morebiten negativen vpliv take gojitve na biotsko raznovrstnost. Za določitev gojitvenih revirjev za namen sonaravne gojitve je zato nujno upoštevati primernost oziroma nosilno sposobnost posameznih potokov ob upoštevanju njihovega naravovarstvenega statusa.

Sonaravna gojitev se začne z odvzemom spolnih celic s smukanjem spolno zrelih rib v naravi ali v ribogojnici. Odvzem spolnih celic v naravi je načrtovan in omejen v obsegu, ki je primeren in v skladu z načelom trajnostne rabe in potrebami izvajanja ribiškega upravljanja v posameznem ribiškem okolišu. V ribogojnici je dovoljen odvzem spolnih celic od plemenk, ki so vzrejene iz iker pridobljenih od domorodnih vrst rib iz narave. Oplojene ikre se nato valijo v ribogojnicah, kjer je v nadzorovanih pogojih preživetje mnogo večje kot v naravi. Ikre z očmi oziroma zarod se nato vrne v naravno okolje, večinoma v gojitvene potoke. Sledi faza priraščanja v naravnem okolju, ki praviloma traja dve leti, lahko tudi več ali manj, odvisno pač od produktivnosti in hitrosti rasti posameznega revirja. Takrat se mladice z elektroribolovom izlovijo in v okviru vzdrževalnih poribljavanj preselijo v ribolovne revirje.

Sonaravna gojitev se lahko izvaja na dva načina: z vložitvijo zaroda na začetku ciklusa sonaravne gojitve (klasičen način) in z odlovom mladice na koncu ciklusa. Drugi način, tako imenovani novi način se izvaja brez vlaganja zaroda, vsake tri leta se odlovijo dvo oziroma tri letne mladice. Vse druge ribe ciljne vrste in vse druge ribe spremljevalnih vrst se po

Načrt ribiškega upravljanja v obalno-kraškem RO-osnutek

elektroodlovu žive vrnejo v gojitveni revir. Sonaravna gojitev se izvaja v skladu z ekosistemskimi značilnostmi območja in potrebami posameznega ribiškega okoliša. V ribiškogojitvenih načrtih za izvajanje ribiškega upravljanja v ribiških okoliših se določi revirje, kjer se izvaja sonaravna gojitev in obseg gojitve (količina vložnega zaroda). Opusti se sonaravno gojitev v revirjih, kjer so bili v preteklosti rezultati slabi ali kjer je to v nasprotju s predpisi o ohranjanju narave.

Odvzem spolnih celic

Odvzem spolnih celic v obalno-kraškem ribiškem območju se izvaja v skladu z načelom trajnostne rabe ribolovnih virov in v posebej zato določenih revirjih in drstiščih ter v obsegu potreb ribiškega območja oziroma posameznih ribiških okolišev. Podrobne usmeritve in ukrepi bodo določeni v ribiškogojitvenih načrtih za izvajanje ribiškega upravljanja v posameznih ribiških okoliših.